

Radiola

SERVICE

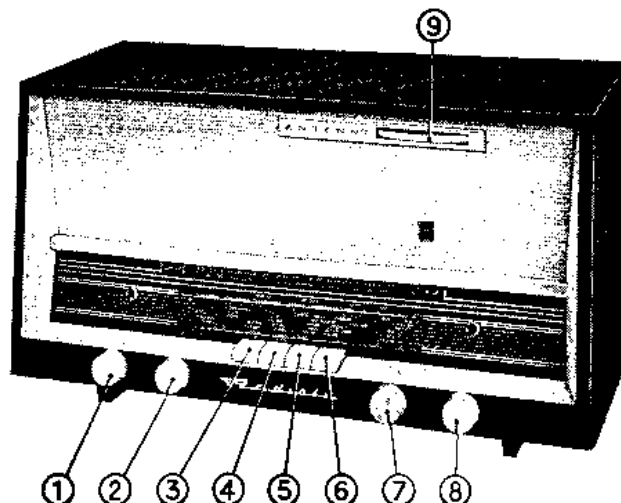
DÉPARTEMENT
SERVICE

19, rue Léon-Giraud
PARIS-19^e

Classement { Saison : 1963-1964
Classeur : 7

INSTRUCTIONS POUR LE SERVICE
DU RÉCEPTEUR DE TABLE

RA 3216 A



COMMANDES

- 1 bouton puissance.
- 2 bouton tonalité.
- 3 touche interrupteur
- 4 touche P.O.
- 5 touche F.M.
- 6 touche G.O.
- 7 bouton syntonisation F.M.
- 8 bouton syntonisation A.M.
- 9 molette cadre ferrocapteur.

ÉQUIPEMENT

Tubes

B1 ECC 85	B4 ECL 86
B2 ECH 81	B5 EZ 80
B3 EF 85	L1 955/D 6,3 × 100

Diodes

CR1 AA 119
GR2 AA 119
GR3 OA 85

SPÉCIFICATION

Haut-parleur.....	AD 2460 M (Z = 5Ω)
F.I. : A.M.....	452 kHz
F.I. : F.M.....	10,7 MHz
Tension de réseau.....	110-127-145-165-220-245 V
Consommation.....	(220 V) 42 W
Dimensions.....	429×235×210 mm
Unité F.M.....	104 00 741

GAMMES

P.O.	185	à	580	m	(1622 — 517 kHz)
G.O.	1150	à	2000	m	(260 — 150 kHz)
F.M.	2,88	à	3,43	m	(104 — 87,5 MHz)

PRÉSENTATION

- Ebénisterie noyer vernis sur le baffle recouvert tissus, un écusson et un enjoliveur marque "Antenne" entourent la molette cadre, sont collés.
- barre nickelée entre baffle et cadran
- cadran rouge, lettres grises
- touches grises
- boutons blancs pastille nickelée
- signature dorée

INFORMATIONS
SERVICE

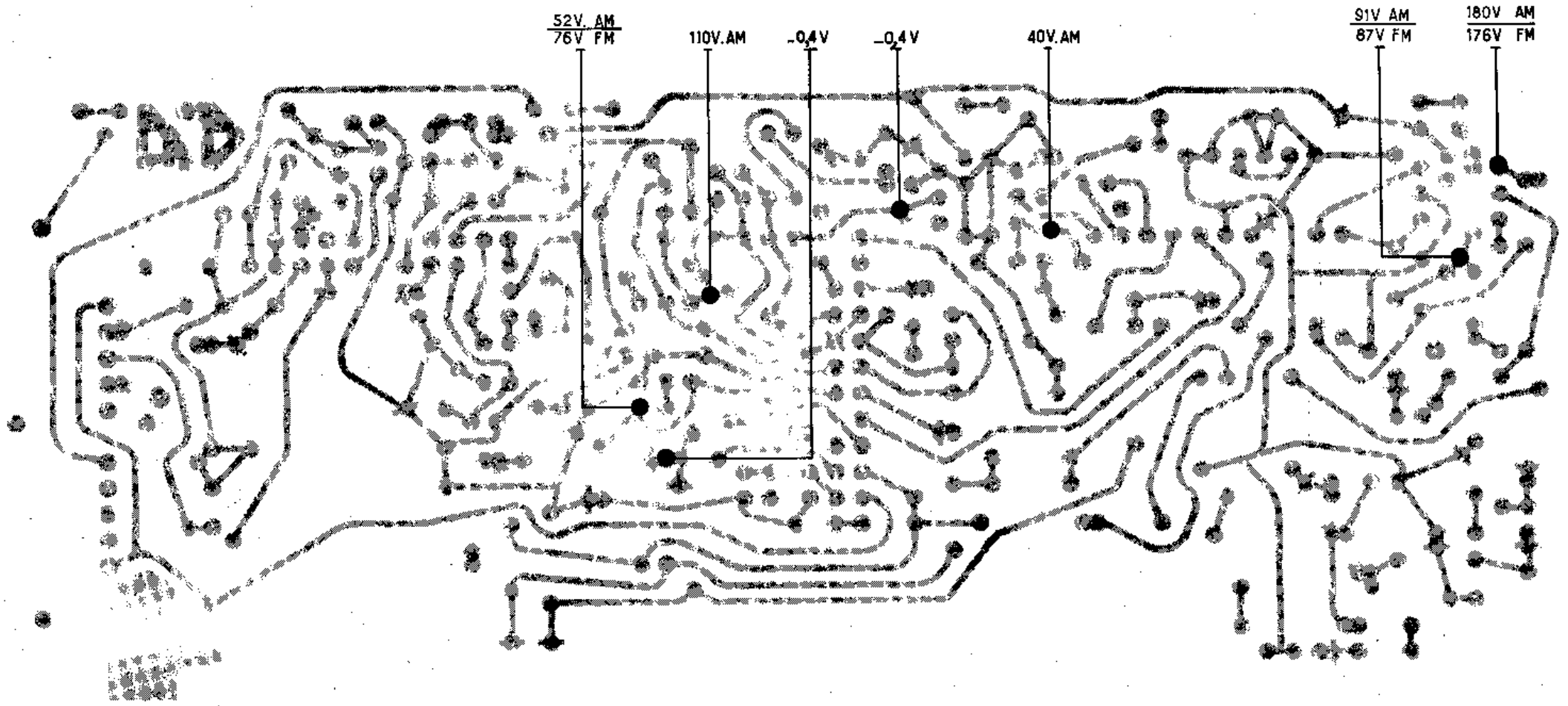
S. A. LA RADIOTECHNIQUE — SIÈGE SOCIAL : 51, RUE CARNOT — SURESNES (Seine)
CAPITAL 90 MILLIONS DE F.

DIRECTION COMMERCIALE RADIOLA: 47, RUE DE MONCEAU - PARIS (8^e)

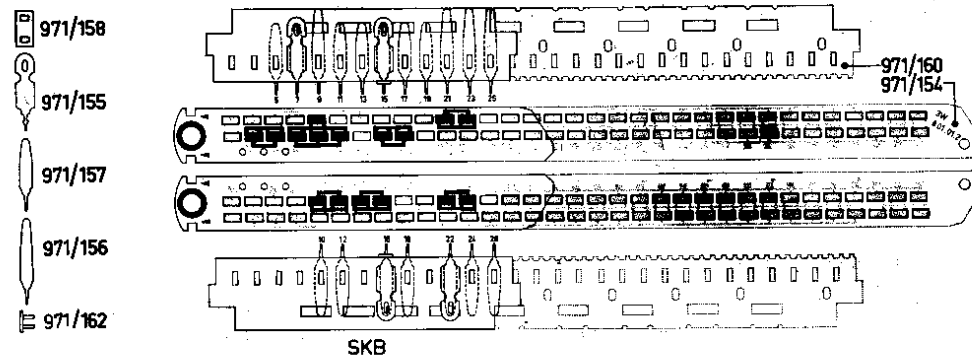
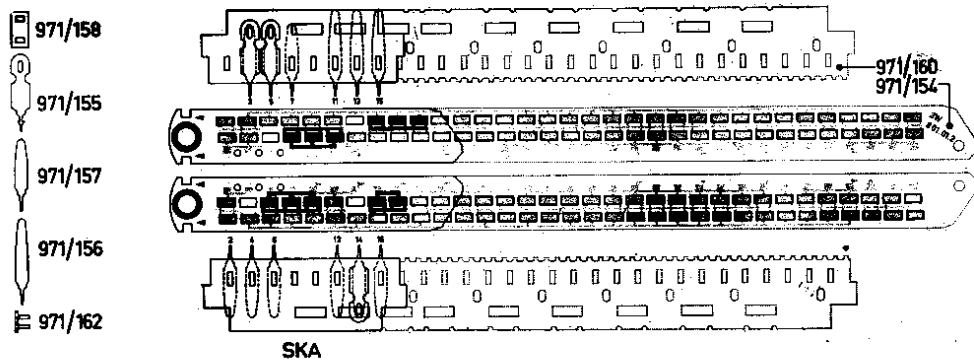
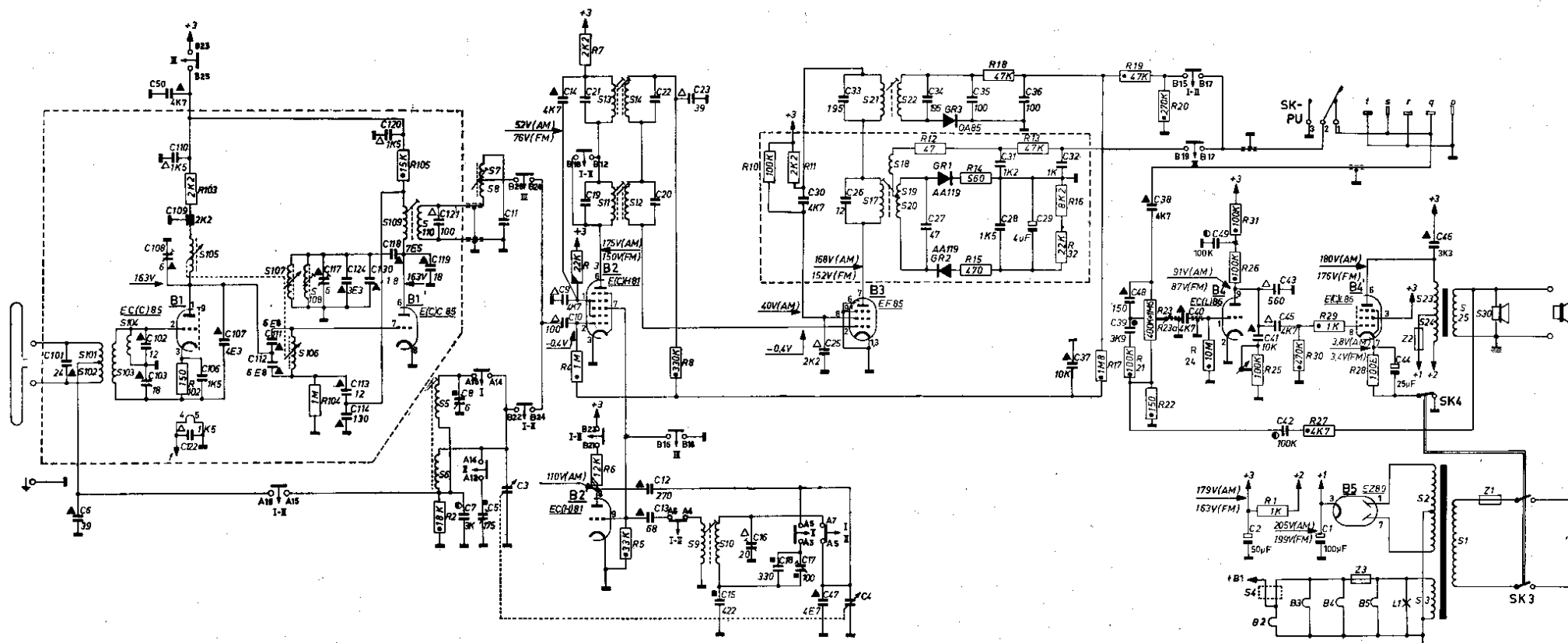
Strictement confidentiel — Document uniquement destiné aux commerçants chargés du Service Radiola. — Reproduction interdite.

RA 3-16.

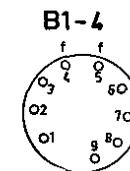
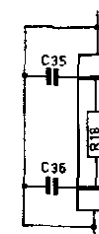
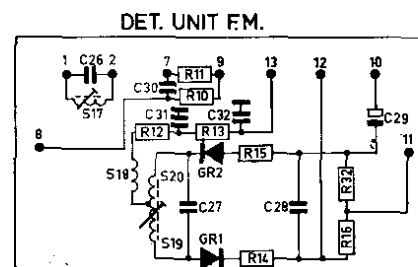
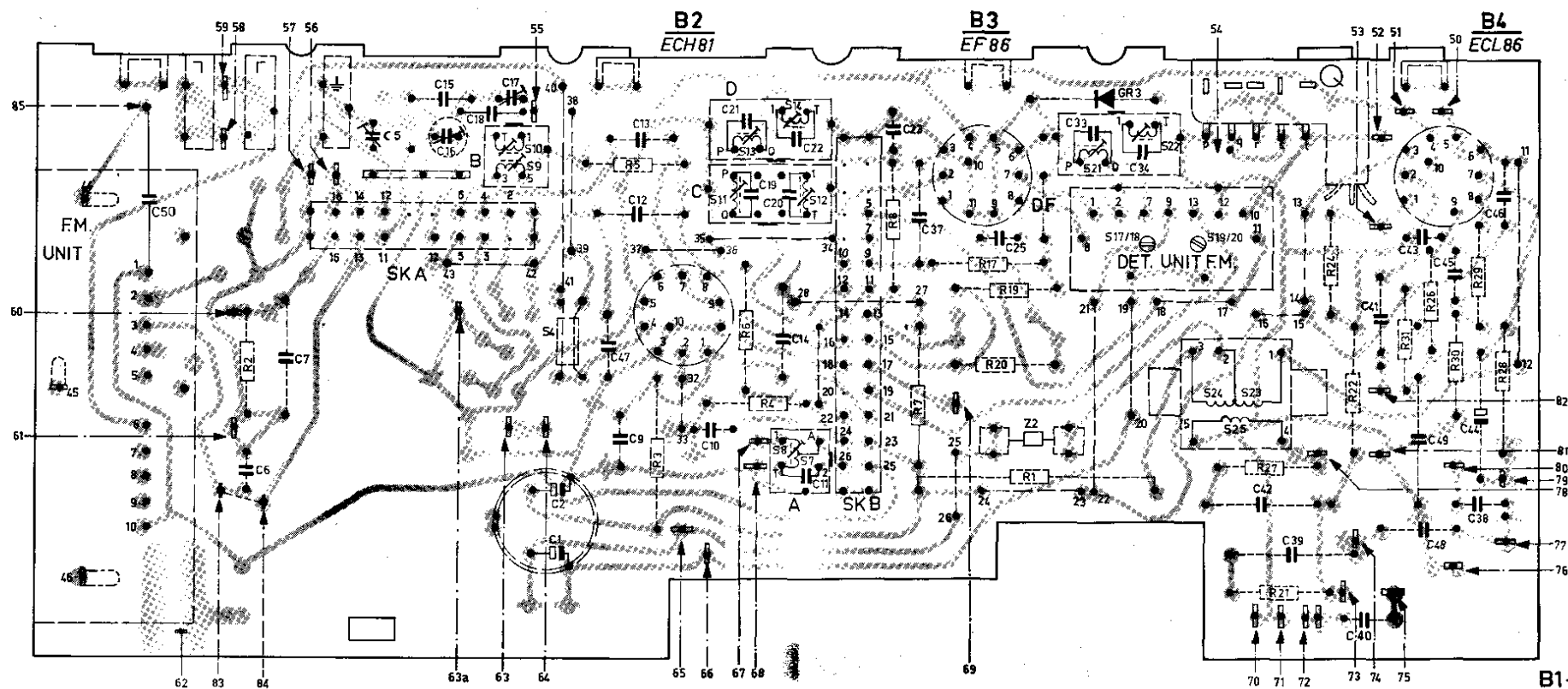





S	101, 102.	103, 104.	105	106, 107, 108	109	110, 5, 6.	7, 8.	11, 12, 14.	9, 10.	17, 21.	18, 19, 20, 22.	2, 3, 23, 24, 1, 25, 30.														
R	101, 102.	103, 104.	105	106, 107, 108	109	110, 5, 6.	7, 8.	11, 12, 14.	9, 10.	17, 21.	18, 19, 20, 22.	2, 3, 23, 24, 1, 25, 30.														
C	101	6	12, 2	5, 0, 10, 3, 10, 2, 10, 8, 10, 9, 11, 0, 10, 6, 10, 7, 11, 2, 11, 1	11, 3, 14, 17, 12, 13, 10, 12, 10, 7, 18	11, 9, 12, 1, 8, 7, 5, 2	11	9, 14, 10, 19, 21	12, 13, 20, 22, 23	16, 18, 17	30, 47, 4, 26, 33	27, 34	35, 28, 31	36, 29	32, 37	39, 40	38	40	49	2, 47	43, 45, 42	1	44	46		



S	S	B. L.										D. C. A.										E.										24. 23. 25.
C	C	50	6.	7.	5.	15. 16.	18. 17.	2. 1.	47. 13.	12. 9.	10.	14.	23. 37.	25.											42. 39.	40.	41.	49. 43.	48. 45.	36. 44.	46.	
R	R		2.							5. 3.		6. 4.	8. 7.	17. 19. 20.											27. 21.	24. 22.	31. 26.	30. 29.	28.			



	Touche poussoir	Point de réglage	Signal		Régler	Indication
F.I. A.M.	4	1620 kHz	452 kHz — g1 B2 à travers 33.000 pF		S22-S21-S13 S14	Max.
RF (AM)	4	550 kHz	550 kHz Ψ		S10	Max. de sortie
		1500 kHz	1500 kHz Ψ		C16	
	6	1500 kHz	260 kHz Ψ		C17	
	Répéter					
	4	550 kHz	550 kHz Ψ		S5	
	6	550 kHz	157 kHz Ψ		S6	
		1500 kHz	260 kHz Ψ		C5	
	4	1500 kHz	1500 kHz Ψ		C8	
	Répéter					
	F.I. (F.M.)	5	88 MHz	10,7 MHz via 1500 pF	g1 B3	
g1 B3					1) S19-S20	Zéro V D.V.
g1 B2					2) S11-S12	Max. D.V.
3).					S110-S7-S8	
96 MHz				S110		
RF (F.M.)	5	88 MHz	88 MHz		S108-S109	Max. D.V.
		104 MHz	104 MHz		C117	
		96 MHz	96 MHz		S107-C108	

- 1° Connecter en parallèle sur C29, 2 résistances de 0,22 MΩ (1 %) montées en série.
Connecter le Voltmètre électronique (D.V.) entre le nœud de ces résistances et le nœud R13/C32.
- 2° Enlever les résistances de 0,22 MΩ et connecter le D.V. sur R16 (en série avec 0,1 MΩ).
- 3° Sur le tube du tuner, séparé le blindage du châssis et appliquer un signal sur le manchon.

