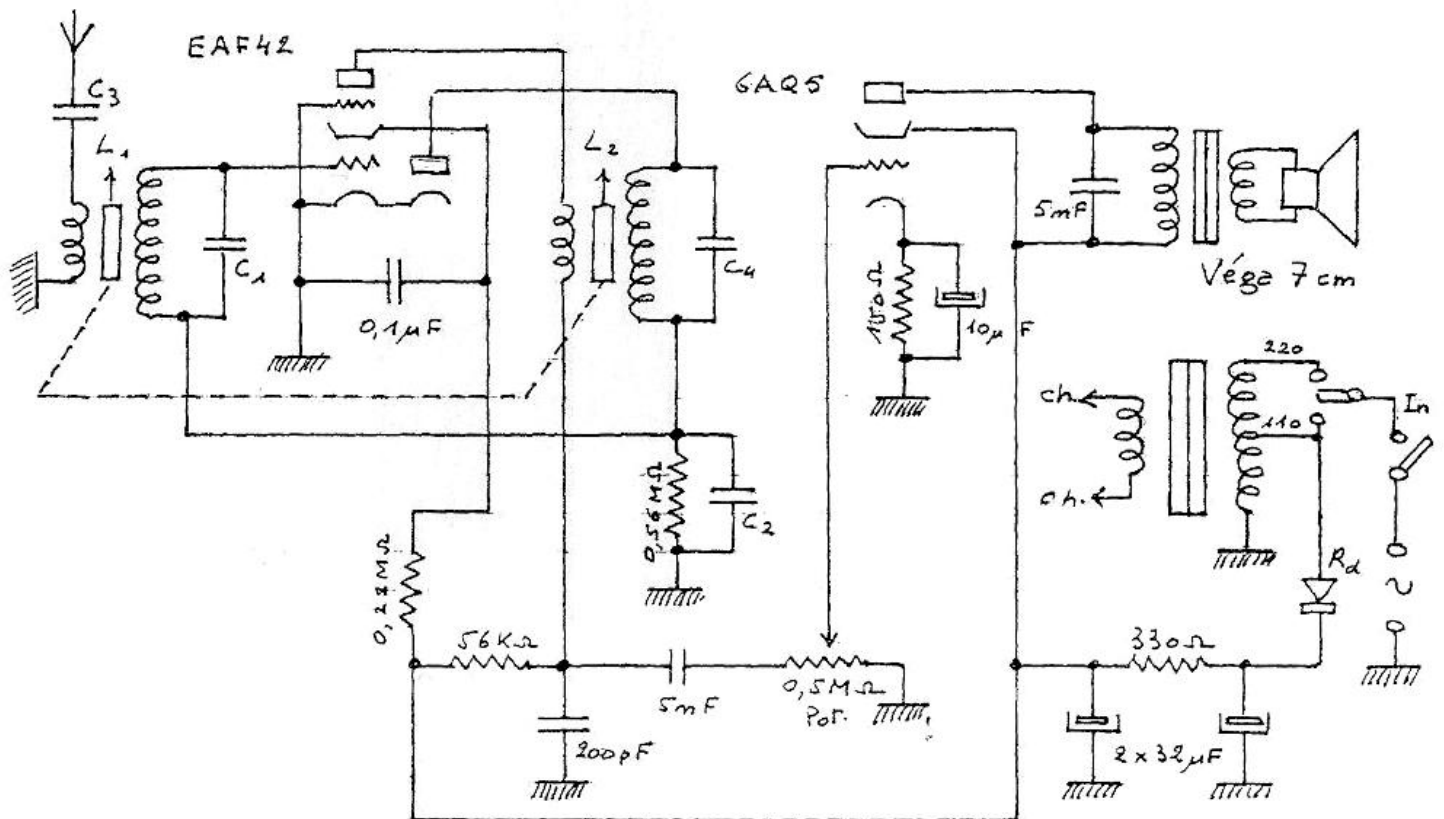


RÉCEPTEUR GNOME

Montage à amplification directe, bi-lampe, alternatif 110-220, gamme unique PO.

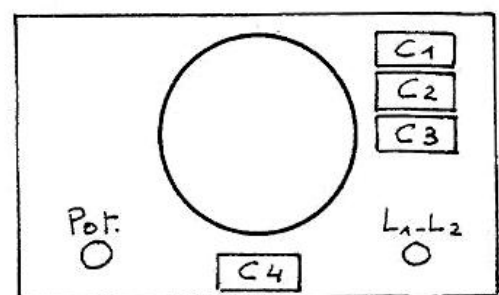
Schéma :



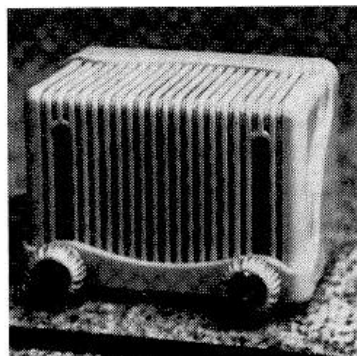
Résultat d'écoute :

Avec transfo d'isolement 220/110, quelques mètres de fil et l'indispensable prise de terre, réception de Marseille-Provence et une station espagnole (Barcelone). Musicalité étonnante.

Jy. (11-92)



Largeur : 113 mm
hauteur : 83 mm
profondeur : 70 mm
poids : 780 g



Comme on le voit, la penthode de la EAF42 est montée en réflex.

Dépannage :

Remplacement du redresseur Sélénium par une diode Si 1N4007 des condos 5nF, 0,1 μF, 10 μF. Contrôle des composants.

Mesures :

Il s'agit d'un "Alternatif" avec Primaire monté en Auto-transfo. Attention donc, un

transfo d'isolement est INDISPENSABLE.

HT = 140 v (avec Tr d'isolement 220/110)

V_k 6AQ5 = 1,65 v

V_p EAF42 = 40 v

V_{g2} EAF42 = 30 v

V_{g1} EAF42 = - 0,9 v (1,4 v sur Mlle-Pce)

BF :

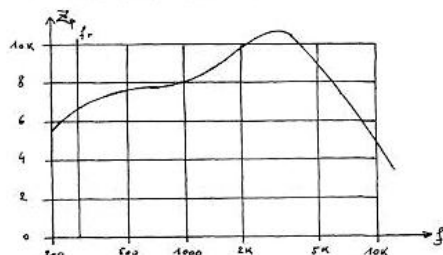
Z Primaire du HP avec le 5 nF :

Z_p :

(f_r = 270 Hz)

1 000 Hz =

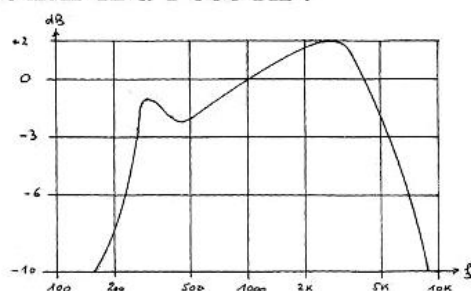
8 000 Ω



Sensibilité BF

50 mW aux bornes du Primaire (20 v) pour
67 mV surgrille EAF42 à 1 000 Hz :

f_r = 290 Hz
(en boîte)



Compte-tenu du HP Véga 7 cm, cette courbe
est très convenable = 300 Hz < B à - 3dB <
5 000 Hz.

Gain total = $20/67 \cdot 10^{-3} = 300$, 50 pour la
EAF42, 6 pour la 6AQ5, ceci avec ses lampes
d'origine. La 6AQ5 est fatiguée, remplacée le
gain passe à 8,6, soit un gain global de 430, la
tension HT est alors de 137 v et la tension
cathode 6AQ5 de 4,25 v, soit $I_k = 4,25/150 =$
28 mA

HF

A 800 KHz, non modulé le gain est de 30 : 3
pour le CO d'entrée, 10 diode/grille EAF42.

Pour 50 mW aux bornes du HP, pour une
tension HF modulée à 30 % à 1 000 Hz, il faut
injecter :

9 mV à 1 500 KHz

4 mV à 800 KHz

5 mV à 550 KHz (B à - 6 dB = 7 KHz) :

Jy.

Extraits de la correspondance adressée par
R. Toinon à Monsieur Rousseau possesseur
du poste décrit par notre ami Joly qui l'a remis
en état.

Cher Monsieur,

Je viens de recevoir votre aimable lettre,...
et le schéma du poste GNOME, reconstitué
grâce à Monsieur Joly.

Je vous remercie beaucoup d'avoir pensé à
m'envoyer ce schéma, et de me communiquer
les résultats d'écoute, ce que vous
m'annoncez dans votre lettre du 5 octobre 91.
Je tiens à vous féliciter d'avoir réussi à
redonner de la voix à ce vieux GNOME !

A vrai dire, j'ai conservé un assez mauvais
souvenir de ces petits postes, car le client pour
lequel je les avais fait ou plus exactement
fidèlement reproduit a fait faillite après m'en
avoir laissé 2000 sur les bras. J'ai dû, pour me
sortir de ce pétrin, vendre l'appartement que
je venais d'acheter, c'était, je crois, en 1956, et
me trouver une autre situation, que j'ai
heureusement trouvé rapidement, ayant une
très bonne réputation, même au point de vue
technique.

Je reçois régulièrement les bulletins de
l'A.E.A. et j'apprécie beaucoup les articles de
Monsieur Joly, qui me font souvenir de ces
temps héroïques où j'avais quelque
compétence en radio !

Je vous remercie de m'avoir noté son
adresse.

Encore une fois merci de votre lettre et du
schéma, et entre temps, je vous prie d'agréer,
cher Monsieur, mes bien sincères salutations.

R. Toinon