

Département SERVICE Central

POUR LE SERVICE DU RECEPTEUR PORTATIF

20, Avenue HENRI-BARBUSSE, BOBIGNY (Seine)

11RL463 / 01L / 01R

Classement / Saison 1966-1967  
Classeur 10

### GENERALITES

Alimentation : 6 V (4 piles de 1,5 V en série)  
1,5 V (1 pile petite torche)

Consommation : Sans signal - AM 19 mA  
FM 20 mA

Haut-parleur : 13 x 19 Z = 4  $\Omega$

Puissance : pour D = 10 % 700 mW

Gammes d'ondes : PO 187 à 572 m ( 517 à 1 635 kHz )  
GO 1 150 à 1 950 m ( 147 à 265 kHz )  
FM ( 86 à 104 MHz )  
FI AM 455 kHz  
FI FM 10,7 MHz

INFORMATIONS  
SERVICE

**PHILIPS "Eclairage - Radio - Ménager"** — Société Anonyme au Capital de 100 Millions de Francs

Siège Social : 50, Avenue Montaigne - PARIS - VIII<sup>e</sup> — Registre du Commerce Seine 62 B5173

Strictement confidentiel — Document uniquement destiné aux commerçants chargés du Service Philips. — Reproduction interdite.

RA 6-30



PIECES DE PRESENTATION

<u>Désignation</u>	<u>N° de code</u>	
	01 L	01 R
Façade	S 81 413	S 81 736
Dos	S 81 743	S 81 737
Grille	S 81 744	S 81 742
Enjoliveur avant avec signature	T 00 251	T 00 250
Enjoliveur sous cadran	T 00 152	T 00 152
Cadran	R 04 392	R 04 390
Protège cadran	R 18 099	R 18 098
Molettes (puissance et syntonisation)	O 07 182	O 07 180
Boîte à piles	X 01 022	X 01 021
Indicateur de gammes	R 07 122	R 07 122
Manette gammes	O 05 146	O 05 146
Enjoliveur plastique noir	O 07 179	O 07 179
sous manette gammes		
Poussoir AFC Tonalité	O 06 286	O 06 286
Poignée	S 18 395	S 18 395
Attache pour d°	K 64 257	K 64 257
Voyant "Arrêt-Marche"	O 07 181	O 07 181
Antenne	V 50 068	V 50 068
Clavier antenne-cadre	N 29 202	N 29 137

PIECES MECANQUES

<u>Désignation</u>	<u>N° de code</u>
Entraîneur de commutateur	O 05 147
Ressort du galet entraînement commande de gammes	V 02 107
Traverse support cadre avec poulies	T 04 051
Boîtier pour pile 1,5 V	X 02 135
Prise écouteur	L 04 050
Ecrou carré (fixation châssis)	K 71 023
Prise antenne	L 04 099
Commutateur gammes	N 05 139
Commutateur antenne-cadre	N 05 140
Ressort ficelle cadran	E 17 029
Vis commutateur gammes	K 64 258
Ecrou commutateur gammes	K 73 076
Axe avec poulie	E 17 110
Poulie	W 02 020
Virole pour molette	O 19 054
Vis pour d°	K 61 800/4x6
Ecrou prise écouteur	K 73 030
Pignon tuner FM	W 02 040
Tambour CV	E 17 114
Engrenage pour d°	E 17 115
Engrenage CV	E 17 116
Secteur de positionnement commande de gammes	N 19 159
Contact de piles	X 02 180
Interrupteur AFC Tonalité	N 00 033
Vis fixation dos	K 64 350
Prise magnétophone	L 04 816

PIECES ELECTRIQUES SPECIALES

<u>Bobinages</u>		
<u>Indice</u>	<u>Désignation</u>	<u>N° de code</u>
	Ensemble bloc FM	F 35 131
A 1	Ensemble cadre	F 33 143
A 2	Ensemble bobine de couplage antenne 1 pt orange et 1 pt vert	F 00 084
A 3	Ensemble bobine accord antenne PO 2 pts rouges et pt noir	F 01 032
A 4	Ensemble bobine accord antenne GO 2 pts rouges et 1 pt marron	F 02 036
OSC	Ensemble bobine oscillatrice PO-GO 1 pt rouge et 1 pt marron	F 03 058
S12	Ensemble bobine de choc	G 07 281
FI-FM	Secondaire bobine MF1 - FM	G 05 097
1. 2.	1 pt bleu et 1 pt marron	
FI-FM	Primaire bobine MF2 - FM1	
2. 1.	1 pt bleu et 1 pt marron	
FI-FM	Secondaire bobine MF2 - FM	
2. 2.	1 pt bleu et 1 pt marron	
FI-FM3	Ensemble bobine MF3 - FM 1 pt bleu et 1 pt marron	
RAT 1	Ensemble primaire bobine détecteur de rapport 1 pt blanc et 1 pt vert	G 07 282
RAT 2	Ensemble secondaire bobine détecteur de rapport 1 pt bleu et 1 pt noir	G 07 283
FI-AM1	Ensemble bobine MF1 - AM 2 pts rouges	G 01 103
FI - AM 2. 1.	Ensemble bobine primaire MF2 - AM 2 pts oranges	G 01 100
FI-AM	Ensemble bobine secondaire MF2 AM	
2. 2.	1 pt rouge et 1 pt orange	G 01 101
FI-AM3	Ensemble bobine MF3 1 pt rouge et 1 pt gris	G 01 102
H.P.	Haut-parleur 4 Ω	P 44 043
BF 1	Ensemble transformateur driver	I 61 088
BF 2	Ensemble transformateur de sortie	I 63 203

<u>Résistances</u>		
<u>Indice</u>	<u>Désignation</u>	<u>N° de code</u>
R51	Potentiomètre	A 01 166
<u>Condensateurs</u>		
C20	Ajustable 20 pF	C 05 072
C27-28-29	Variable	E 01 040
Pièces électriques standard Voir catalogue "Pièces de rechange".		

-:-:-:-:-

### REGLAGES

#### I - Partie FM (réglages au vobulateur)

Conditions de mesures.

- 1° La tension sur R37, R38 doit être environ de 200 mV.
- 2° C48 déconnecté.
- 3° CAF hors-circuit.
- 4° Oscilloscope au point de jonction R36-R37.
- 5° Vobulateur sur 10,7 MHz excursion 250 kHz au moins, fréquence de balayage 50 Hz (la résistance interne doit être inférieure à 75  $\Omega$ ).

Appliquer le signal sur	Régler	
Base de T5	RAT 1	
	MF - FM 2. 1.	
	MF - FM 2. 2.	
	MF - FM 3	
	Reprendre RAT 1	
Base de T2 (Résistance interne 60 $\Omega$ )	MF-FM 1. 2.	
Rebrancher C48	RAT 2	
Signal sur base T2		
Sur circuit d'antenne	S10 et S11	
		Courbe avec la maximum d'amplitude et de largeur de bande (300 kHz environ).
		Régler la courbe en S au maximum de linéarité de pente symétrie.

Réglage HF : Tuner en butée (côté fréquences basses),  
CAF hors-service, aiguille sur repère fin de gamme.

Régler C14 ( trimmer de l'oscillateur ) pour un maximum d'amplitude sur 104 MHz.

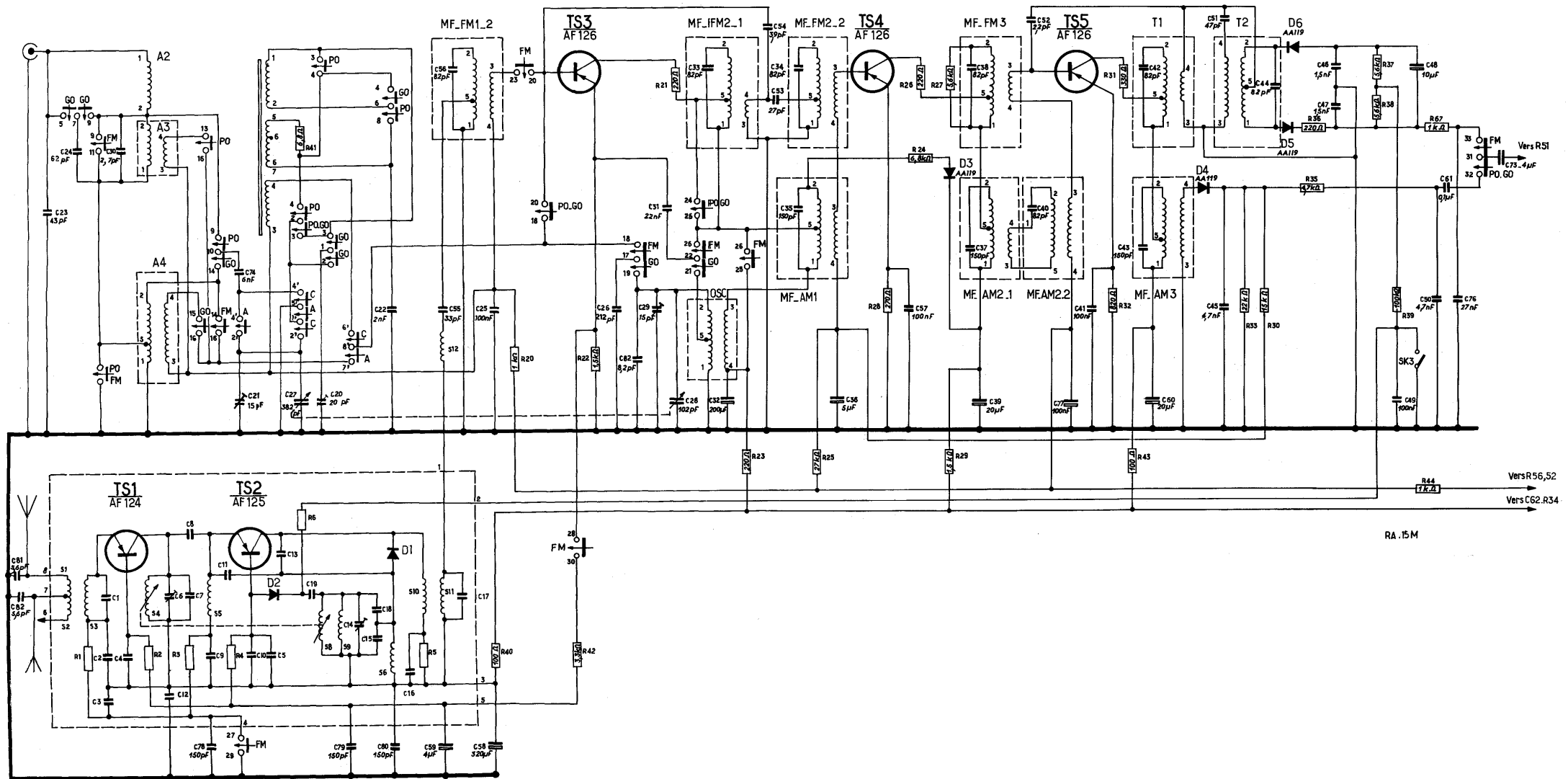
## II - Partie AM (par une boucle de couplage au cadre)

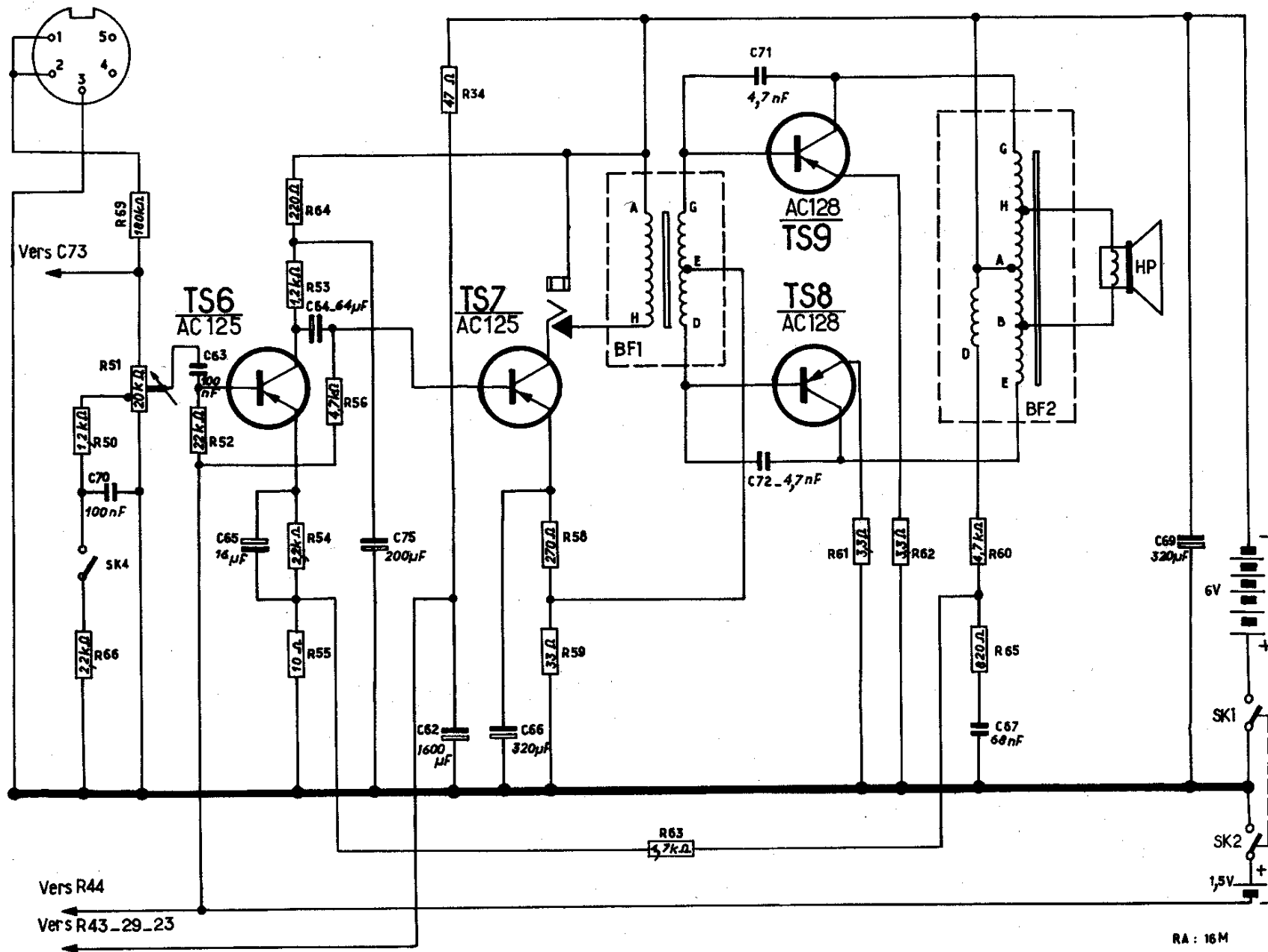
Gamme	Position du CV	Fréquence	Ajuster au max. de sortie
PO	CV au minimum	1,635 MHz	C29 - C21
GO	CV au maximum	0,147 MHz	Oscillateur PO-GO
GO	Pour recevoir le signal après avoir amorti A <sup>1</sup>	0,240 MHz	C20 après avoir enlevé l'amortissement de A <sup>1</sup>

Nota: - Répéter le réglage PO avant de régler la gamme GO.  
Sur antenne auto.

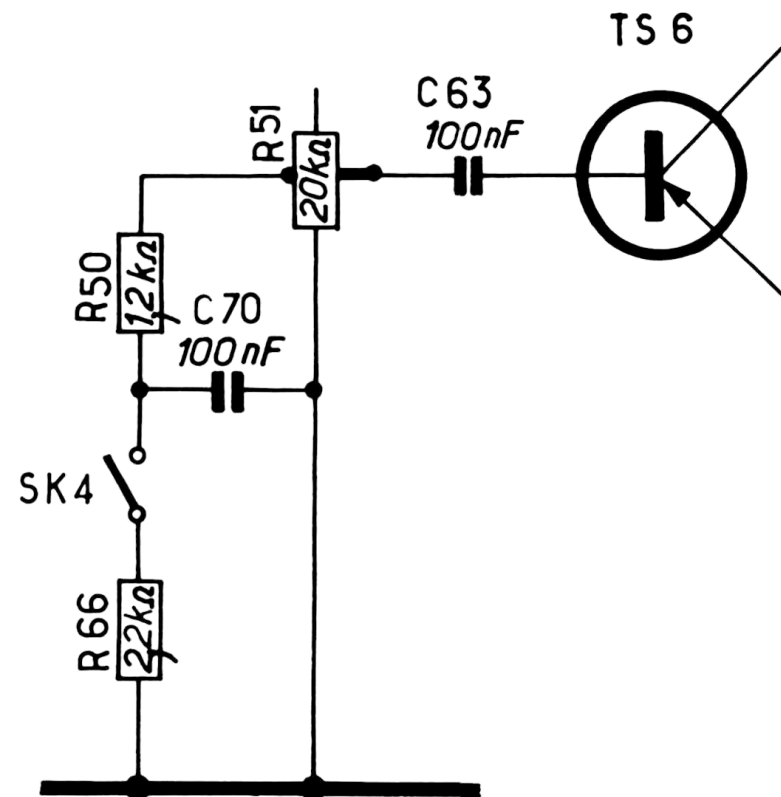
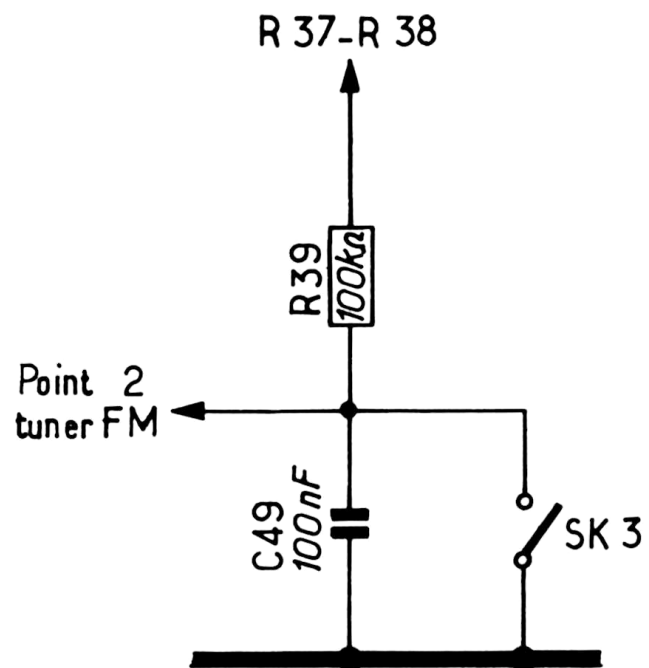
Appliquer le signal au moyen d'une antenne fictive, formée par une capacité de 15 pF en série, et par 70 pF en parallèle avec le générateur.

Gamme	Position du CV	F (MHz)	Ajuster au max. de sortie
PO	Pour recevoir le signal	0,6	A 3
GO	Pour recevoir le signal	0,16	A 4









CABLAGE INTERRUPTEUR

