

PHILIPS *Service*

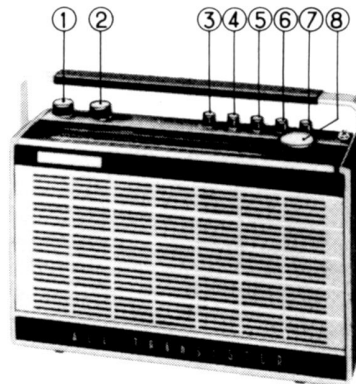
Département SERVICE Central

20, Avenue HENRI-BARBUSSE, BOBIGNY (Seine)

Classement { Année 1966-1967
Classeur : 10

INSTRUCTIONS POUR LE SERVICE DU RECEPTEUR PORTATIF

22 RL462



CARACTERISTIQUES GENERALES

Alimentation : 7,5 V continu par 5 piles de 1,5 V en série ou par alimentation extérieure.

Consommation : Sans signal : AM 17 mA
FM 19 mA.

Haut-parleur : Type AD 3466 SX/01 $Z = 8 \Omega$

Puissance de sortie : 650 mW

Gammes d'ondes :

GO : 2000 à 1154 m(150 à 260 kHz)

PO : 571 à 185 m(525 à 1622 kHz) FI-AM 452 kHz

OC : 50,8 à 24,8 m(5,9 à 12,1 MHz)

FM : 2,78 à 3,45 m(87,5 à 108 MHz) FI-AM 10,7 MHz

Commandes:

1 - Réglage de puissance	5 - Commutateur OC
2 - " de tonalité	6 - " PO
3 - Interrupteur	7 - " GO
4 - Commutateur FM	8 - Syntonisation

Raccordements : Prise pour alimentation extérieure
Prise pour écouteur supplémentaire
Prise antenne
Prise magnétophone

Dimensions : 282 × 164 × 176 mm.

Transistors

TS1 - AF102	TS4 - AF126	TS7 - AC127	} 40809
TS2 - AF124	TS5 - AF126	TS8 - AC128	
TS3 - AF125	TS6 - AC125	TS9 - AC128	
		TS10 - AC127	

Diodes

GR1 - AA119	GR4 - } 2xAA119
GR2 - BA102	GR5 - }
GR3 - AA119	GR6 - AA119
	GR7 - BA114

INFORMATIONS
SERVICE



PHILIPS "Eclairage - Radio-Ménager"

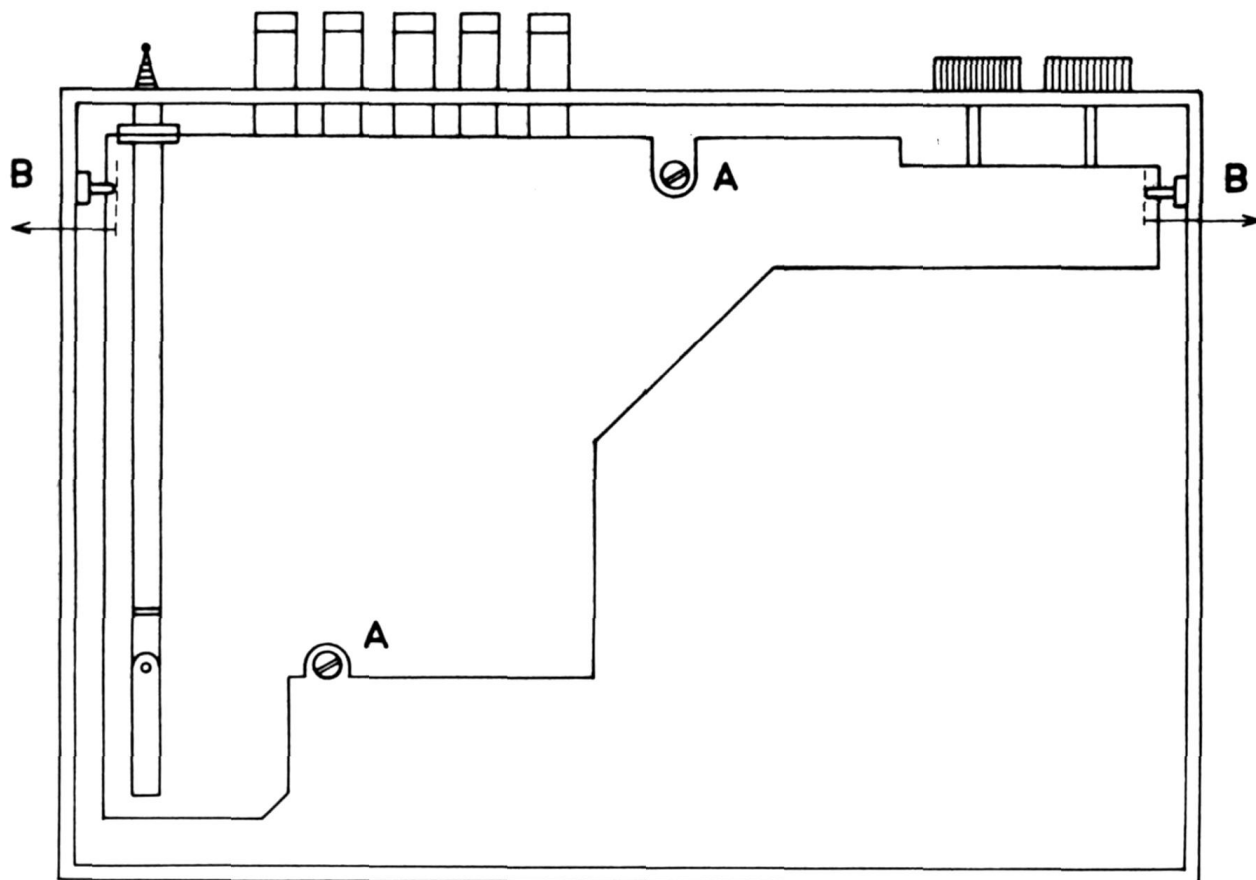
— Société Anonyme au Capital de 100 Millions de Francs —

Siège Social : 50, Avenue Montaigne - PARIS-VIII^e — Registre du Commerce : Seine 62 B 5173 —

Strictement confidentiel - Document uniquement destiné aux commerçants chargés du SERVICE Philips - Reproduction interdite

RA 6-17

DEMONTAGE - REMONTAGE

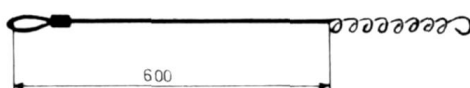
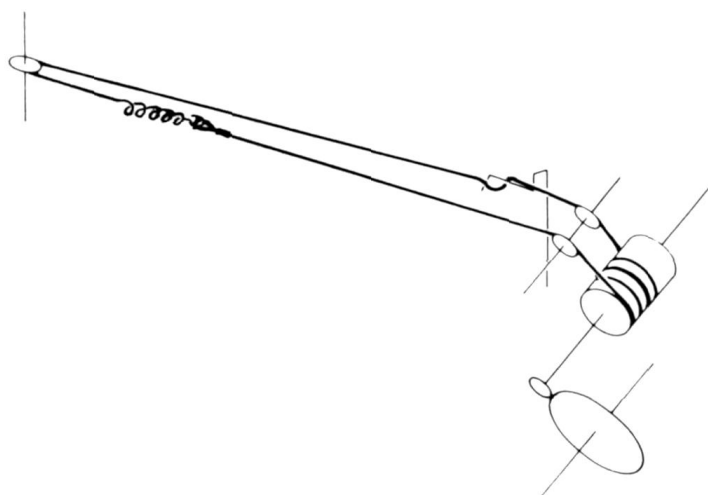


TRA 2196

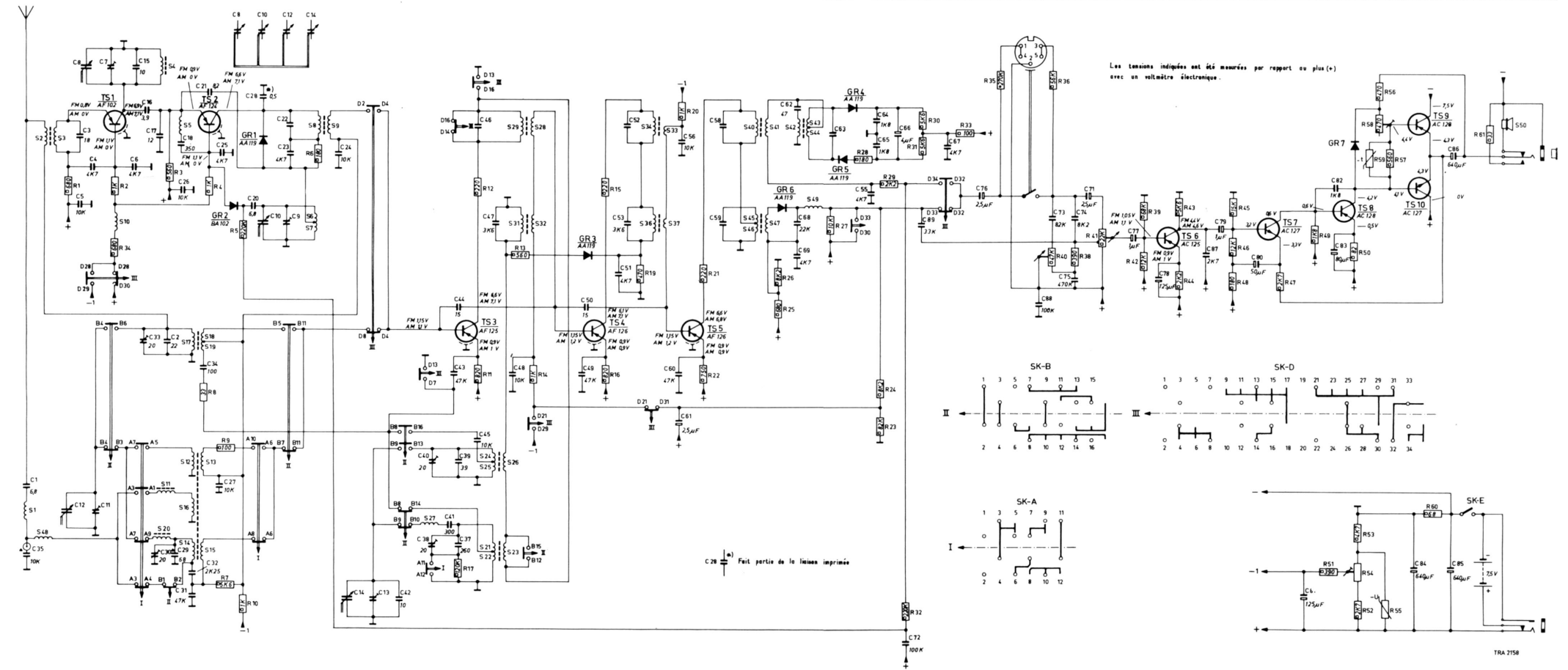
Pour sortir le châssis du coffret desserrer les vis A. Déplacer ensuite les ressorts de serrage B dans le sens de la flèche au moyen d'un tournevis.

Lors du montage du châssis dans le coffret les circuits d'antenne dévieront par suite d'influences capacitives et inductives différentes. Cela peut être corrigé en réajustant les bobines de ferrocaptur S12-13/S14-15 ainsi que les trimmers sur le condensateur variable (C7 - C9 - C11 - C13). Ceux-ci sont accessibles en enlevant le cadran et en soulevant avec précaution le fond de cadran au moyen d'un tournevis et en le tirant.

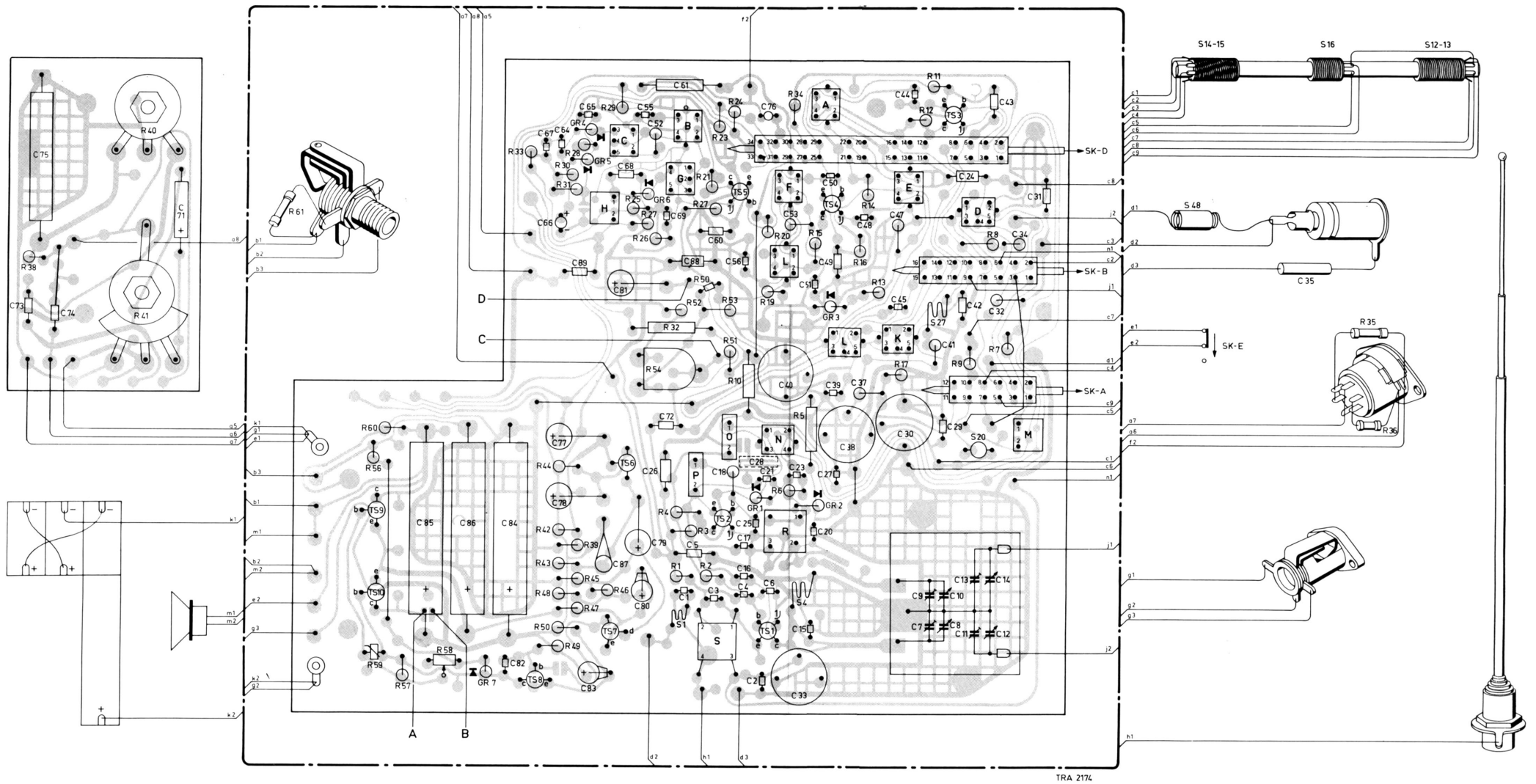
Appliquer des signaux par l'intermédiaire d'une spire de couplage prévue autour du coffret entier. Pour l'intensité des divers signaux voir les instructions de réglage.



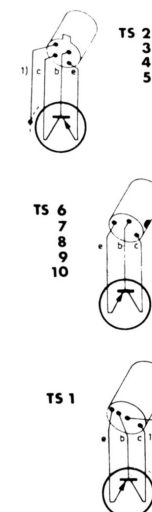
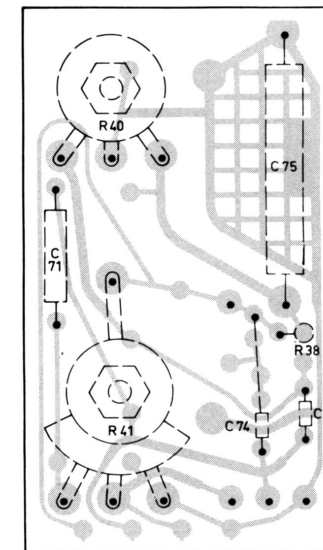
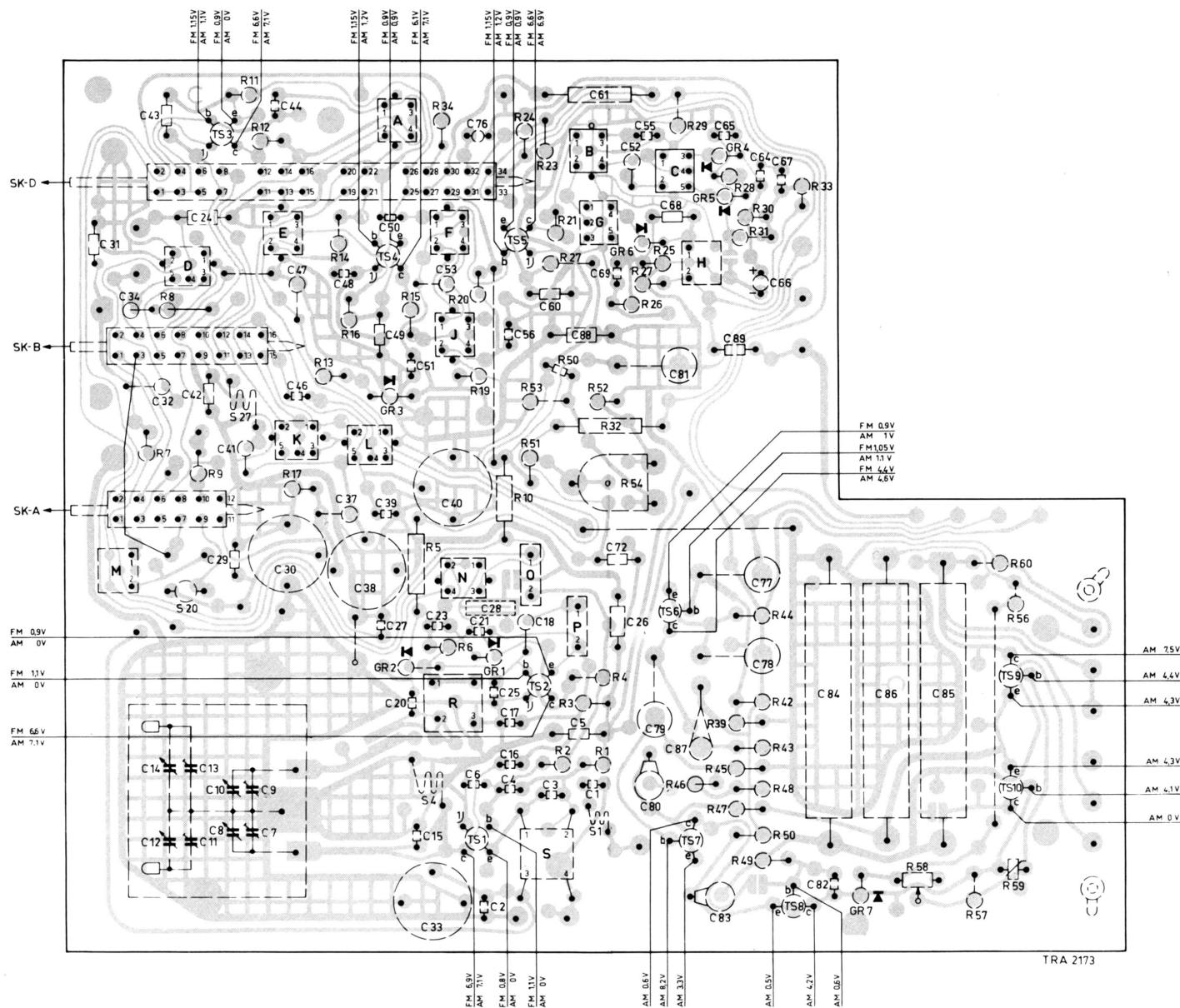
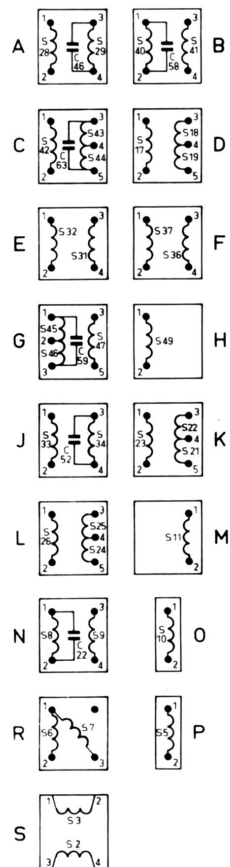
S	12 48	3	10	11 20 4	5 17 12 16 14	18 19	13	15	8 6 7	9	27	24 25 21 22 29 31 26 23 28 32	34 36	33 37	40 45 46	41 47	42 43 44 49													50							
C	1 35	8 35 12 4	7 11	6 15 16 30 33 17 2 29 31 26 18 21 34 32 25 27 28 20	22 23 10 5	24	14	13	42	40 38 41 44 43 39 37 46	45 47	48	50 49	53 51 52	60 56 61	58 59	62 64 68	65	66	67	68	70	72	73	75	74 71	77	78	87 79	80	81	82 83	84	85 86	90		
R	1	2 34	3	4 5 7 5	10	6	24	14	13	42	40 38 41 44 43 39 37 46	45 47	48	50 49	53 51 52	60 56 61	58 59	62 64 68	65	66	67	68	70	72	73	74	75	76	77	78	79	80	81	82 83	84	85 86	90



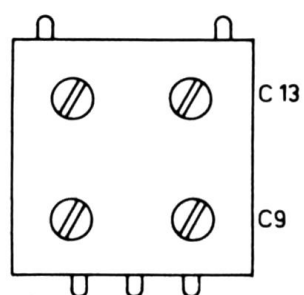
														H C		G I B P S O				N R J F		A L		K E		27		20 D		M		48 14-15				16		12 13				S															
C	73	75	74	71											85		84 82 67 77 78 66 64 89 65 83 87 81 68 80 76 55 52 60 26 72 61 15 60 3 16 17 16 4 5 6 25 2 76 71 64 53 32 28 72 51 15 20 50 39 27 45 38 37 48																		47 46 30 44 9 24 1 29 10 8 42 34 33 11 14 32 43 32											34	31					35					C
R	38	41 40													61	56 59 60 57		58	44 42 43 48 50 49 30 31 47 45 35 28 46 29 25 27 26 54 32 52 4 1 3 2 50 21 27 23 24 53 51 10													18 20	6 34 5 15		16 14 13 17		12 11		9	8	7					35 36					R						




S	M	D	20	27	E, K	L	A	F, J, R, N	O	S	P	B, I, G	C	H							
C	31	34	32, 43, 12, 14, 11, 13, 24, 42, 8, 10, 29, 41, 7, 9, 44, 30, 46, 47		48, 37, 38, 49, 27, 39, 50, 20, 15, 23, 33, 53, 28, 40, 6, 21, 76, 2, 25, 56, 4, 16, 17, 18, 3, 60, 5, 188, 61, 72, 26, 69, 52, 55, 79, 80, 68, 81, 87, 83, 65, 89, 64, 66, 78, 77, 67, 82, 84																
R		7	8	9	11, 12	17	13	14, 16	15, 5	34, 6	20, 19	10, 51, 53, 24, 23, 27, 21, 50, 2, 3, 14, 52, 32, 54, 26, 27, 25, 29, 46, 28, 39, 45, 47, 31, 30, 45, 50, 48, 43, 42, 44		58	57	60	59, 56	40	41		38



TRA 2173



REGLAGES

Circuit	Gammes d'ondes	Condensateur variable	Signal			Régler	Tension de sortie
FI (AM)	PO	Min.	452 kc/ s	Via 33000 pF	S36/ S34	S45-46-47	Max.
			451 kc/ s		S31/ R13	S36-37	
			453 kc/ s		C11-C12	S31-32 7	
HF (AM)	PO	Max.	522 kc/ s	Via 33000 pF	C11-C12	S21-22-23	Max.
		Min.	1630 kc/ s			C13	
	Répéter						
	GO	Max.	147 kc/ s	Via 33000 pF	C11-C12	C38	Max.
	OC	Max.	5,8 Mc/ s			Via 33000 pF	C11-C12
			12,3 Mc/ s	C40			
	Répéter						
	PO	3	550 kc/ s	2		S12-13	Max.
			1500 kc/ s			C11	
	Répéter						
	GO	3	165 kc/ s	2		S14-15	Max.
			260 kc/ s			C30	
	Répéter						
	OC	3	6,5 Mc/ s	Via 9,4 pF 		S17-18	Max.
			12 Mc/ s			C33	
	Répéter						
FI (FM)	FM 4	Max.	10,7 Mc/ s	5	R15-C52	S40-41	Max.
					R12-C46	S34-33	
					cTS2	S29-28	
					eTS2	S8-9	
	FM	Max.	10,7 Mc/ s	eTS2		S42-43-44	Min. 6
HF (FM)	FM	Max.	87,2 Mc/ s	C1-S2		S6-S7	Max.
		Min.	108,5 Mc/ s	C1-S2		C9	
	Répéter						
	FM	3	90 Mc/ s	C1-S2		S4 7	Max.
			105 Mc/ s	C1-S2		C7	
	Répéter						

1 - Lors du réglage de S31-S32, S36-37 doit être amorti au moyen d'une résistance de 330 Ω.

2 - Appliquer le signal au ferrocaptur par l'intermédiaire d'une spire de couplage.

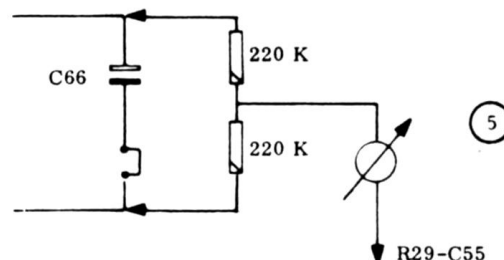
3 - Accorder l'appareil.

4 - Lors du réglage de la partie FM mettre le CAF hors service en court-circuitant C72.

5 - Avant de régler, dévisser tous les noyaux des bobines dans la partie FI. Appliquer un signal par l'intermédiaire de 33000 pF et régler sur la tension maximale à travers C66.

6 - Amortir S40 au moyen de la résistance de 330 Ω

7 - Régler en courbant les spires.



Réglage du courant de repos

Couper la connexion dans la piste imprimé entre A et B. Insérer un milliampèremètre entre A et B. Au moyen de R58 régler le I_{code} de TS9 et TS10 sur 4 mA.

Ensuite établir la connexion. Insérer un voltmètre entre C et D et régler la tension sur 1,1 V au moyen de R54