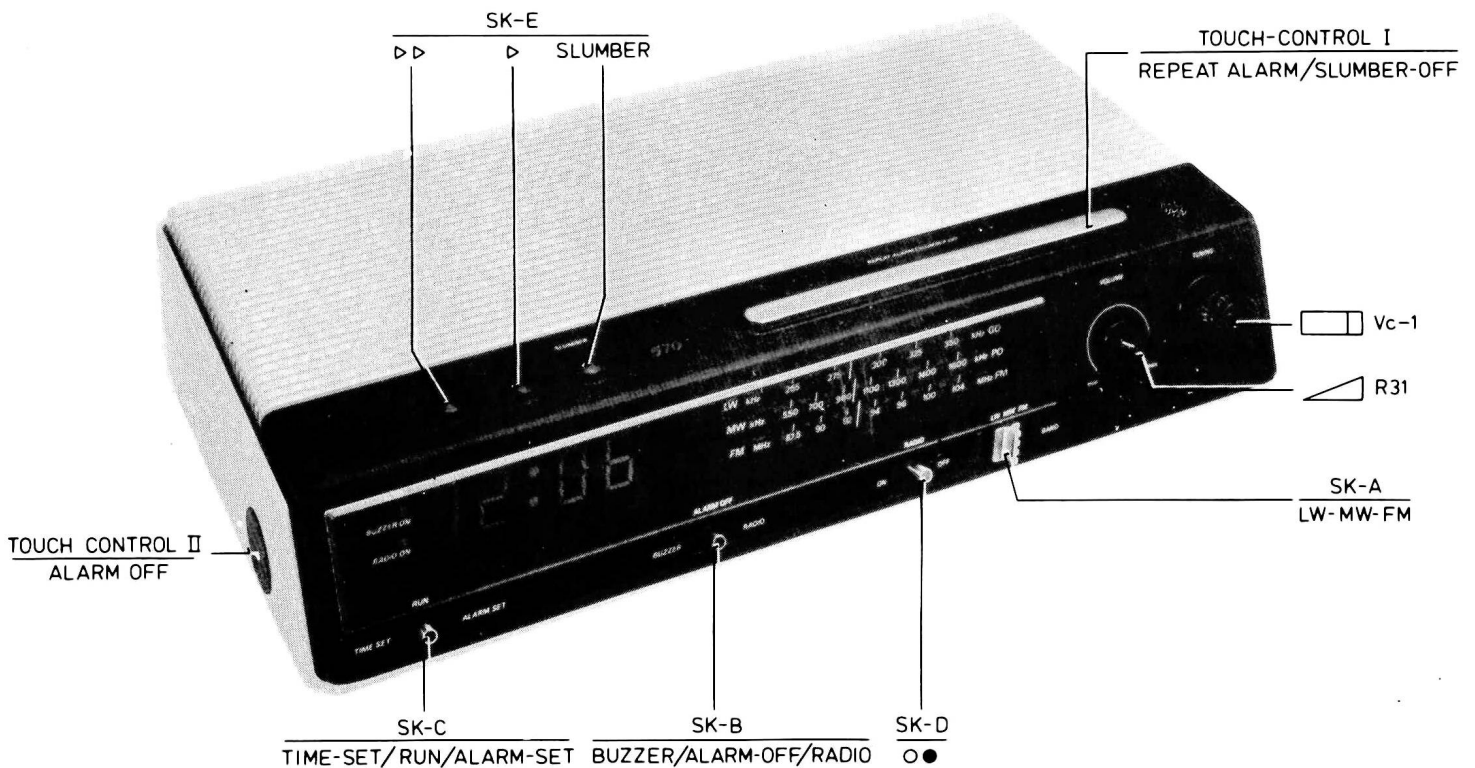


Service Service Service

Veuillez voir aussi description circuit 90AS460

Service Manual



FM : 87.5 - 104 MHz

MW : 520 - 1605 kHz (577-187m)

LW : 150 - 255 kHz (2000-1177m)

POWER SUPPLY : 110/220V~ (50Hz)

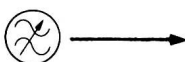




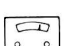
OUTPUT : 800mW ± 1dB (d=10%)

IF - FM : 10.7 MHz

IF - AM/00/28/51 : 452 kHz

IF - AM/15 : 470 kHz

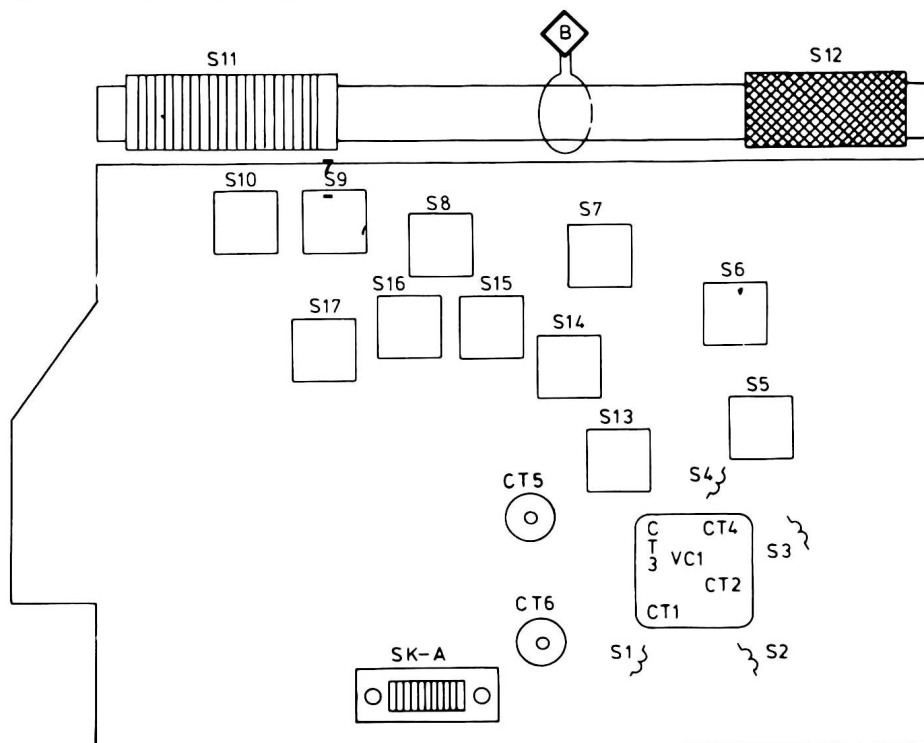
12522B12

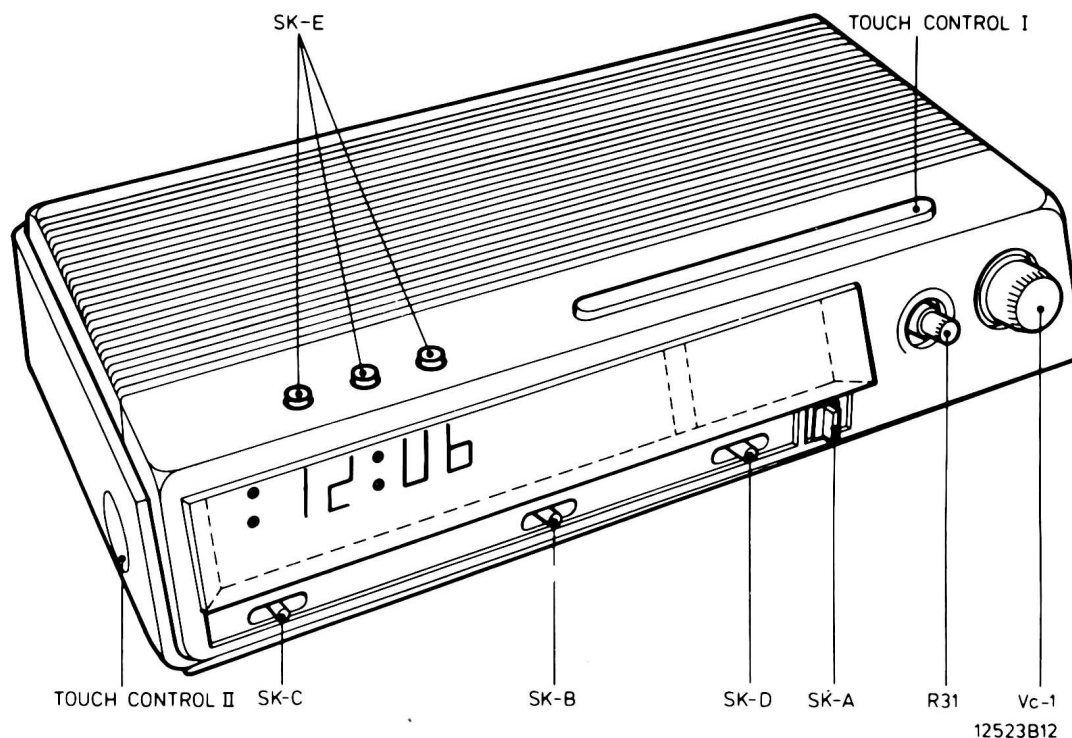
Wave range							
SK...	Signal to		Var. cap.	Detune	Adjust	Indication	
MW (520-1605 kHz)	<div>1</div> via 40 nF	<div>A</div>	Min. cap.	S14,S15,S16	S17	<div>1</div> max.	
					S16		
					S15		
					S14		
	512 kHz	<div>B</div>	Max. cap.		S13	<div>1</div> max.	
	1635 kHz		Min. cap.		Ct4		
	580 kHz		Tune in		S11		
	1400 kHz				Ct3		
	LW (150-255 kHz)	147 kHz	<div>B</div>	Max. cap.		Ct5	<div>1</div> max.
		155 kHz		Tune in		S12	
255 kHz				Ct6			
FM (87,5-104 MHz)	10,7 MHz	<div>C</div>	Min. cap.	S5,S6,S7	S9	<div>1</div> max.	
					S8		
					S7		
					S6		
					S5		
	86,5 MHz 105 MHz 90 MHz 103 MHz	<div>C</div>	Max. cap.		S10	<div>1</div> min.	
			Min. cap.		S4	<div>1</div> max.	
			Tune in		Ct2		
					C2		
							Ct1

↕ Repeat, Herhalen, Répéter, Wiederholen, Ricominciare, Repetera, Gentage, Gjentagelse, Toista

↑ Repeat, Herhalen, Répéter, Wiederholen, Ricominciare, Repetera, Gentage, Gjentagelse, Toista

1 IF-AM: /00/28/51 = 452 kHz
:/15 = 470 kHz





SK-A	: Commutateur des gammes d'onde de la radio	
SK-B	: Sélecteur de réveil	Buzzer/Alarm-off/Radio
SK-C	: Commutateur de l'heure-alarme	Time-set/Run/Alarm set
SK-D	: Interrupteur de marche/arrêt de la partie radio	On/off
SK-E1	: Commutateur de mise à l'heure "rapide"	▷▷
SK-E2	: Commutateur de mise à l'heure "au ralenti"	▷
SK-E3	: Commutateur de semi-veille	Slumber
Touch-I	: Contact d'effleurement pause alarm/arrêt semi-veille	Repeat-alarm/Slumber-off
Touch-II	: Contact d'effleurement arrêt alarme	Alarm-off

1. Mise à l'heure

- Raccorder l'appareil au secteur.
- Placer le commutateur SK-C dans la position "Time-set".
- Placer le commutateur SK-B dans la position médiane.

En introduisant la fiche dans la prise de courant, les chiffres sur l'écran d'affichage se mettent à clignoter, (ceci peut également arriver lors de l'emploi). Cela signifie que la tension a été interrompue ou coupée.

En enfonceant le commutateur SK-E1 ou SK-E2, le clignotement s'arrête. Les mêmes commutateurs permettent la remise à l'heure.

Replacer ensuite le commutateur SK-C en position médiane (Run). Cela évite de dérégler le réveil.

2. Reglage du temps d'alarme

- Placer le commutateur SK-C dans la position "Alarm-set".
- SK-B reste dans la position médiane.

En plaçant SK-C en position "Alarm" la plaquette d'affichage indique un temps de réveil quelconque. Les commutateurs SK-E1 et SK-E2 permettent alors de régler l'heure de réveil choisie.

Replacer ensuite le commutateur SK-C en position médiane (RUN) pour afin d'éviter un déréglage.

3. Réveil

- Comment faire fonctionner le réveil?
- Placer le commutateur SK-D dans la position "Off".

- Placer le commutateur SK-B dans la position "Radio" ou "Buzzer"; de telle sorte que la radio ou la sonnerie se mettront à fonctionner au moment choisi, au temps réglé.
- Le commutateur SK-C reste dans la position médiane (Run).

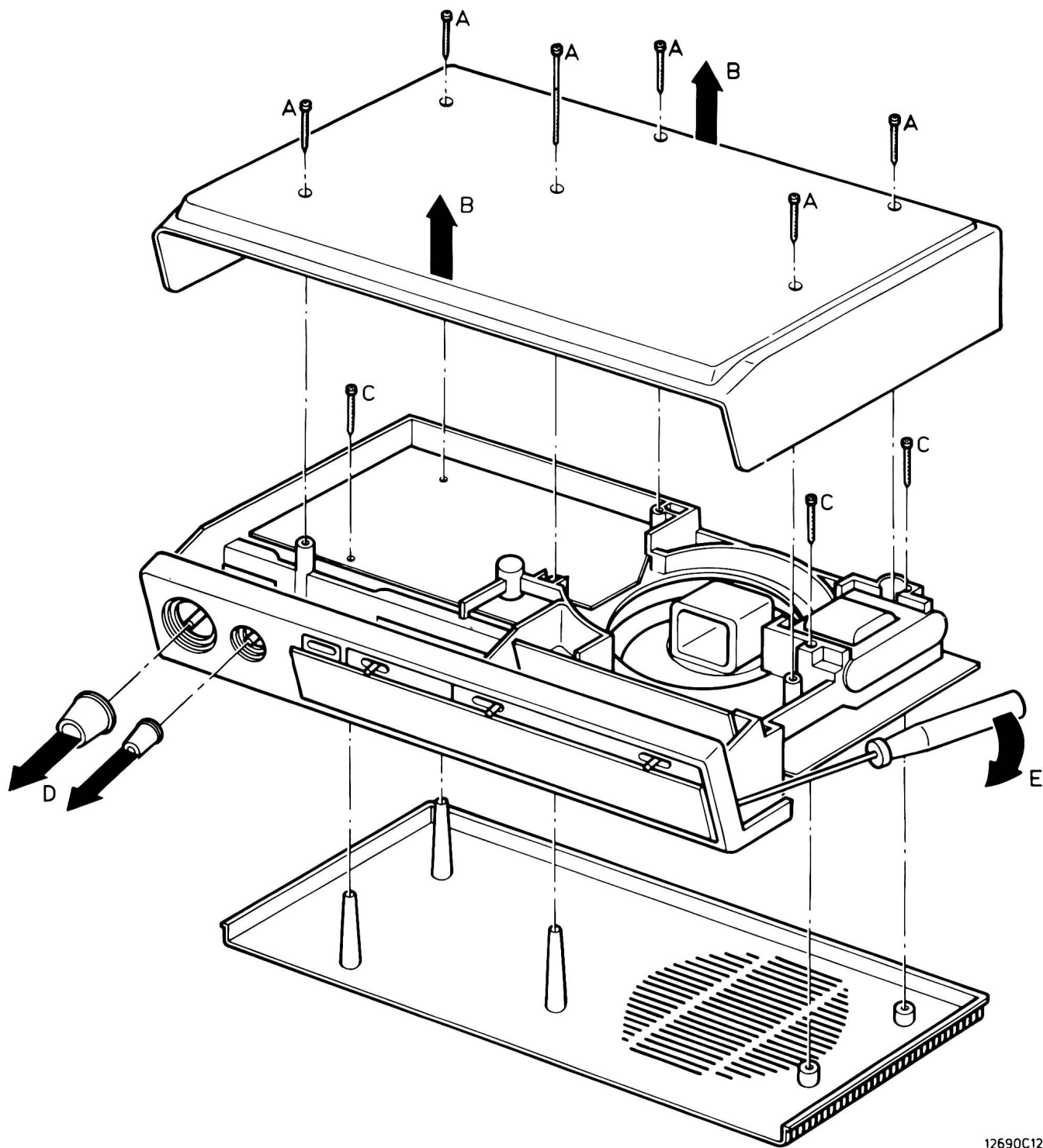
4. Extinction de la sonnerie

Cela peut se faire de deux manières:

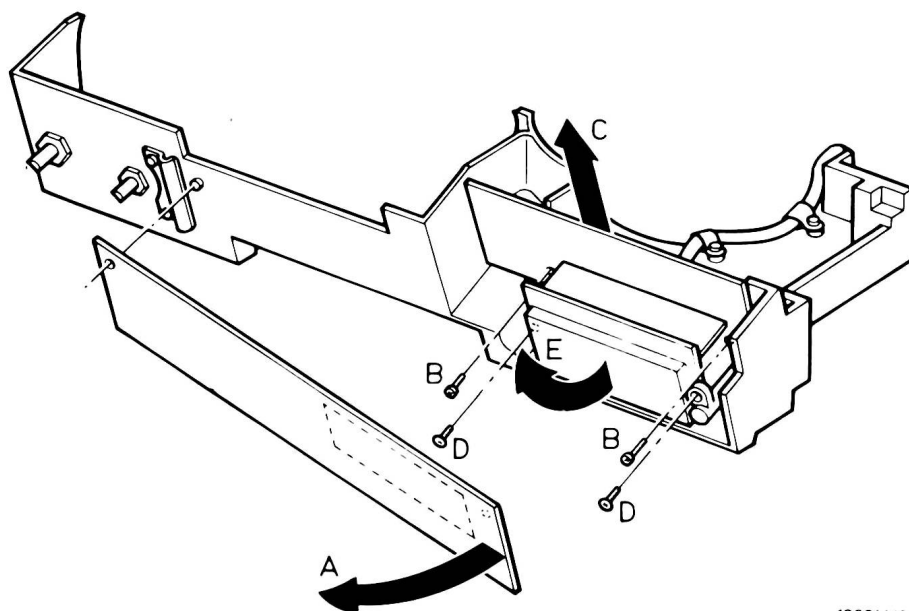
- En effleurant "Touch-II": poussoir d'arrêt de sonnerie
- En effleurant "Touch-I": poussoir "Repeat-alarm". Avec un intervalle de 9 minutes, (5 fois au maximum) la radio ou la sonnerie pourront se remettre en marche.

5. Semi-veille (slumber)

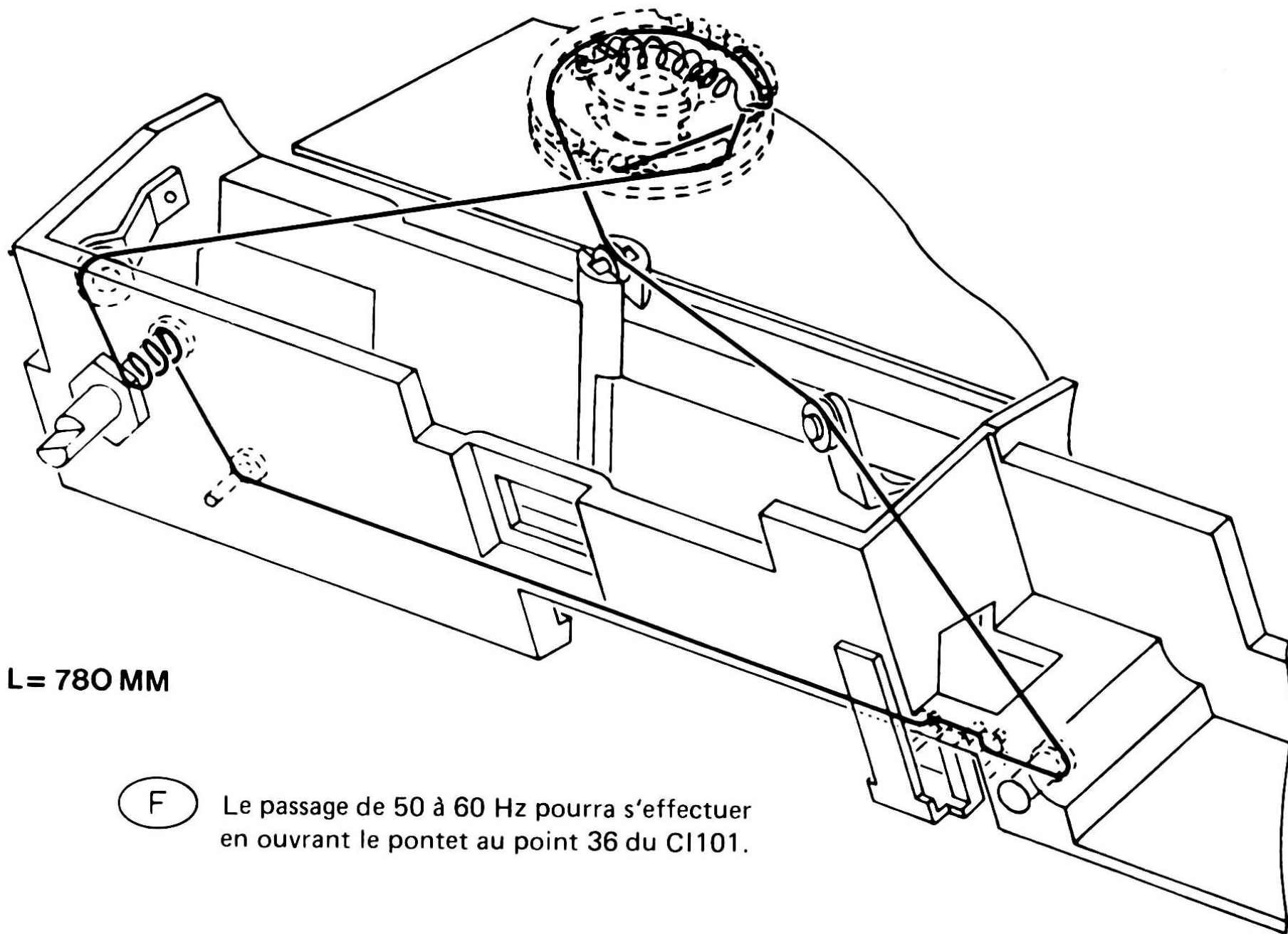
- Placer le commutateur SK-D en position "Off".
- Enfoncer le commutateur SK-E3. La radio fonctionne, la plaquette d'affichage présente les chiffres des minutes et, en même temps, compte à rebours à partir de 59 minutes.
- Relâcher le commutateur SK-E3 au temps de votre choix entre 59 et 00 minutes. L'écran d'affichage indique l'heure présente et la radio s'arrête automatiquement dès que le temps réglé est atteint.
- Si le temps de semi-veille choisi est trop long, la radio pourra être arrêtée en effleurant "Touch-I" (slumber-off).



12690C12



12691A12



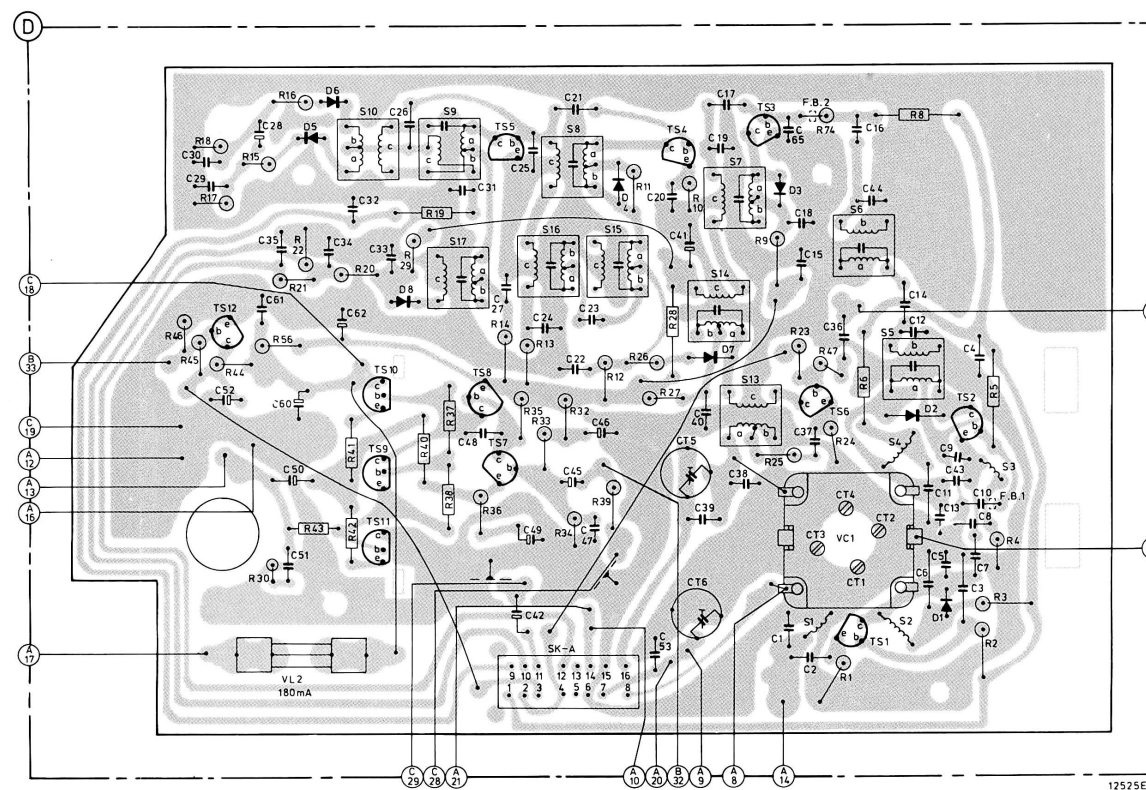
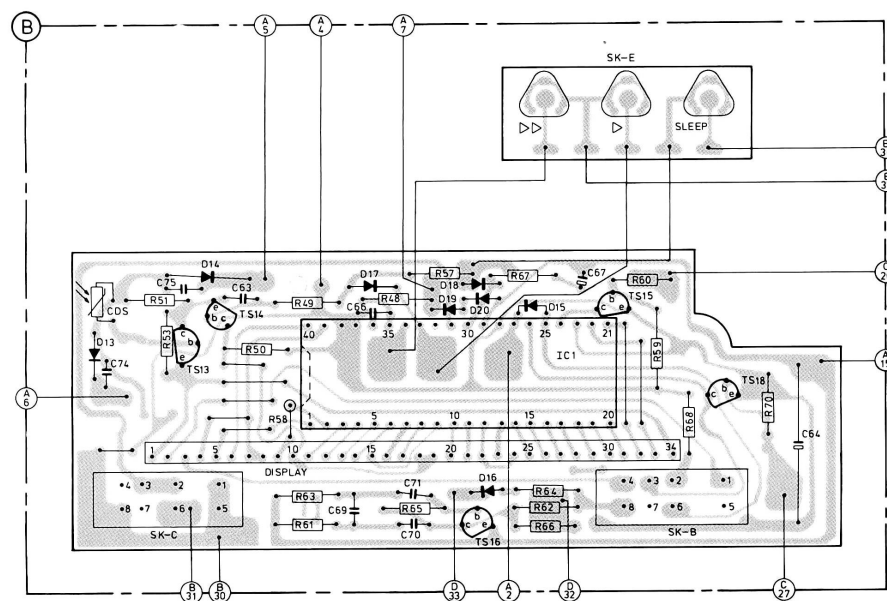
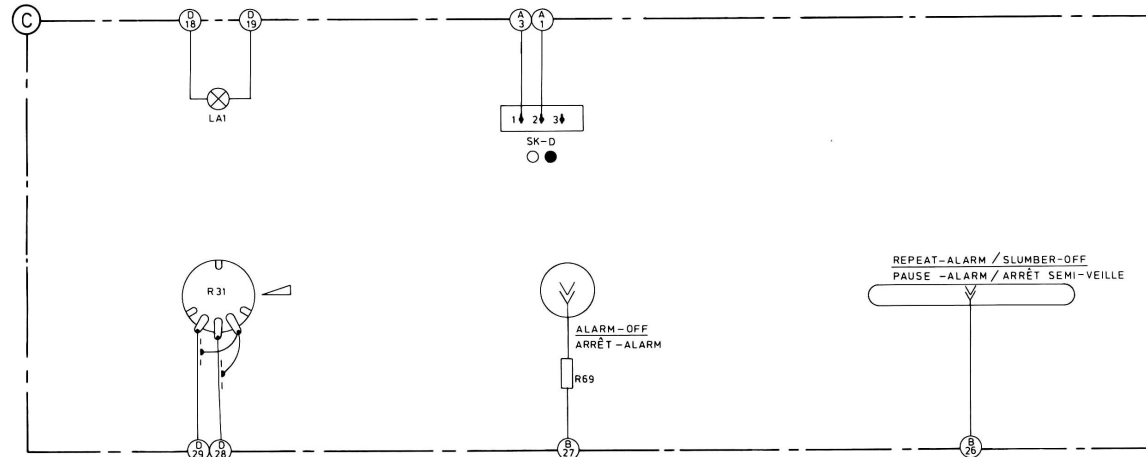
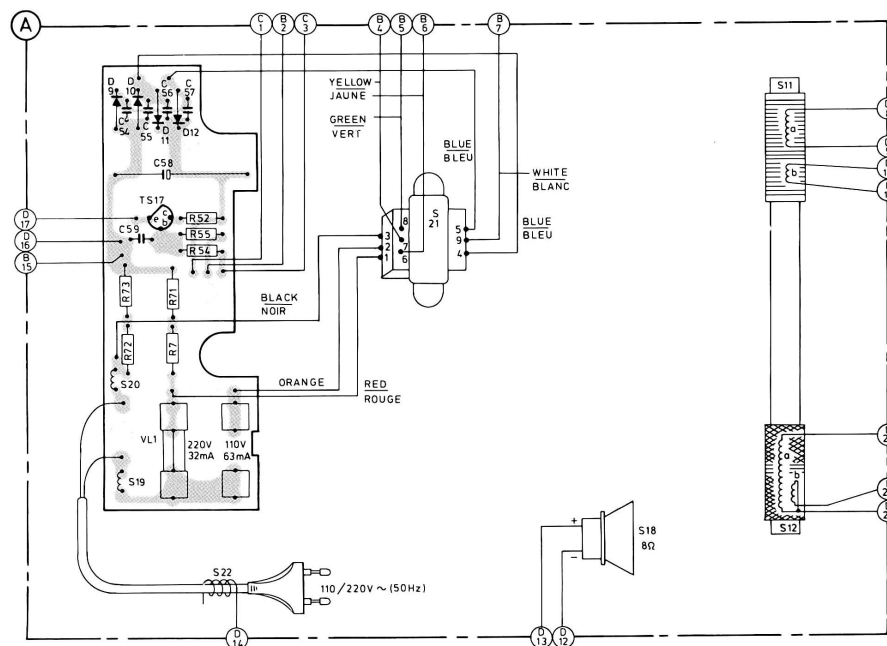
L= 780 MM

(F)

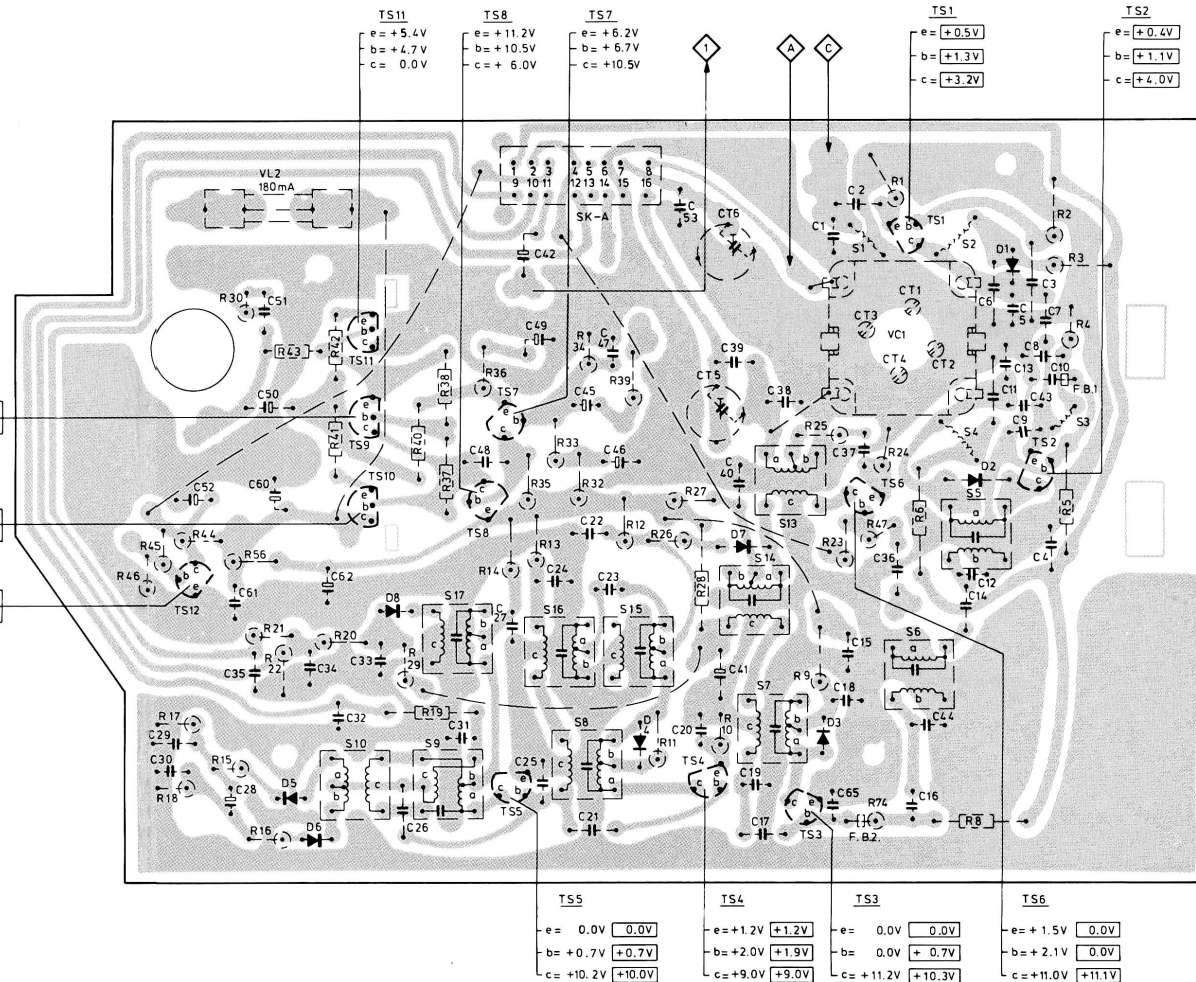
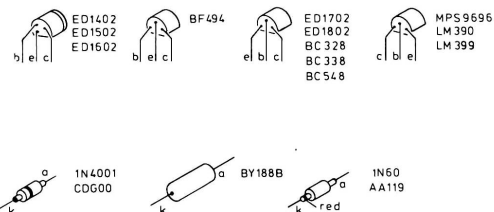
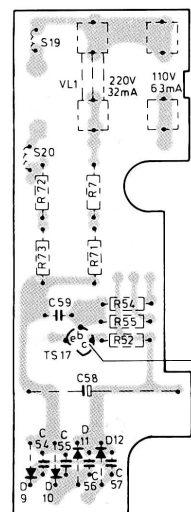
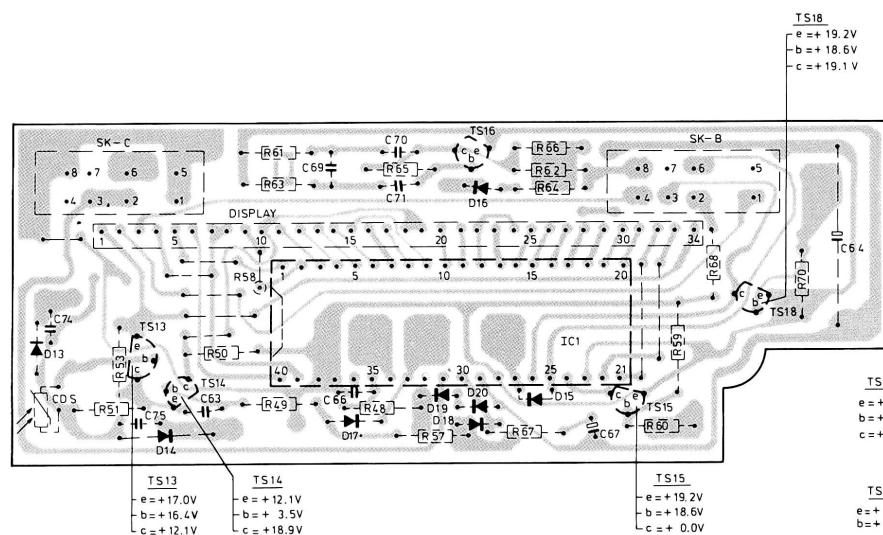
Le passage de 50 à 60 Hz pourra s'effectuer
en ouvrant le pontet au point 36 du CI101.

12693A12

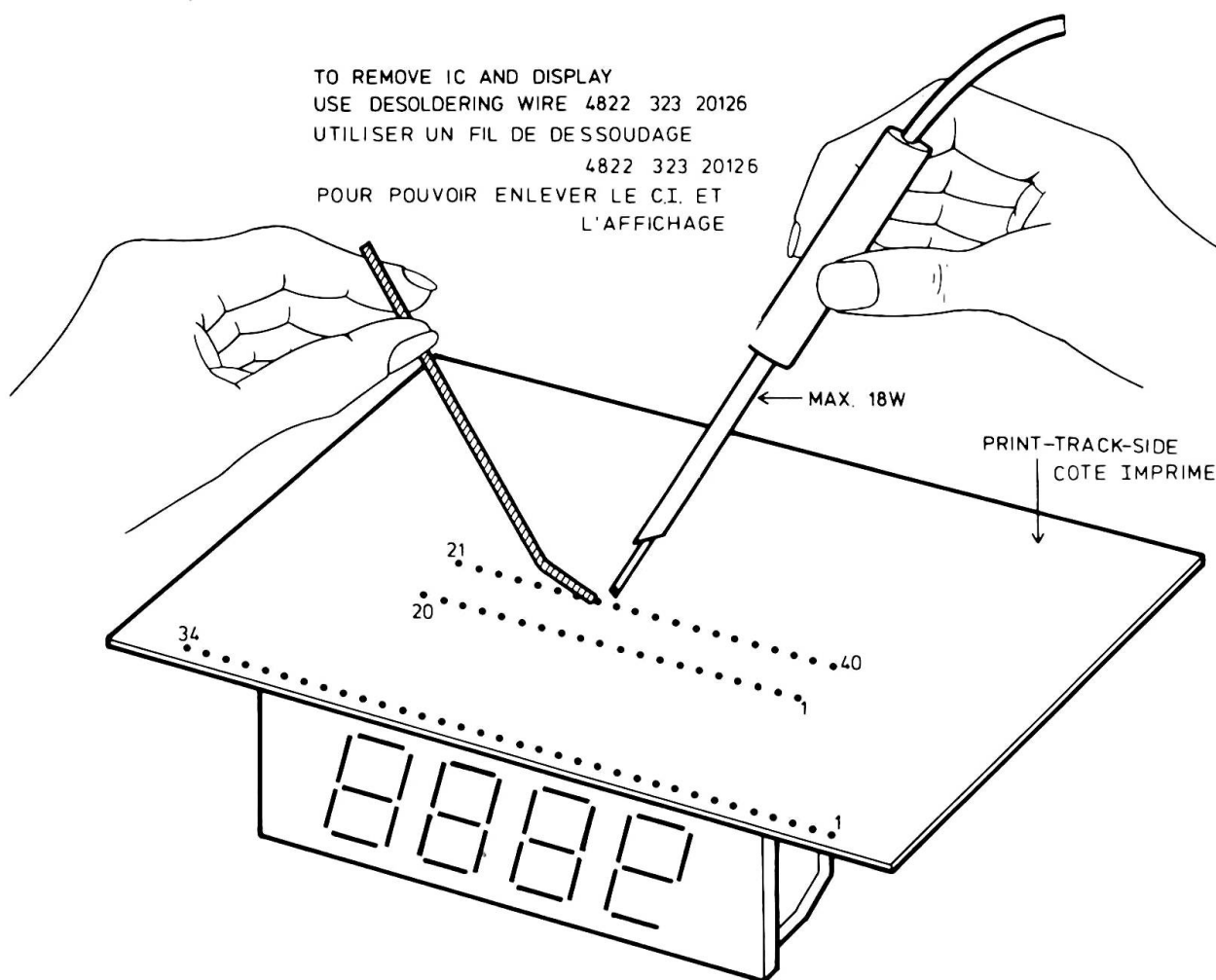
MISC	D9D10 TS17 D11 D12										S11a,b S12a,b										LA1		SK-D										MISC																
MISC	S19 S20 VL1 S22										S21										SK-E S18		TS12		D5.6 S10 TS10 D8 S9.17 TS8.5 S16S8 S15 D4 TS4 S14S7 D7 S13 TS3 D3 TS6 S6 S5										MISC														
MISC	D13 SK-C TS13 D14 TS14										D17										D18...20 TS16 D16 D15 IC1 TS15										SK-B		TS18		VL2 TS9.11 TS7 SK-A		C TS5.6 S1 CT1...4 TS1 S4 S2 D2 D1 S3										MISC		
C	54 55 56 57										66										67										52 35 61 60 50 34 62 33		48 27 49 24 45 22 23 46		41 48 40 38		37 15 36		12 14 11 9 13 4 10 8		C								
C	74 59 58 75 63										69										70 71										64		18 17 31 15 16		29 19		42 47		69 11		10 9		74 8 5 3 7		C				
R	73 72 7 71 52 55 54										49										48 57										67		60 59		46 45 44		56 22 21 41		20 40 38 37		36 14 35 33 13		32 39 12 26 27 28		25 25 47 24 6		5		R
R	51 53 50										61 63										65										64 62 66		68		70		30 43 42		34		1		2 3 4		R				



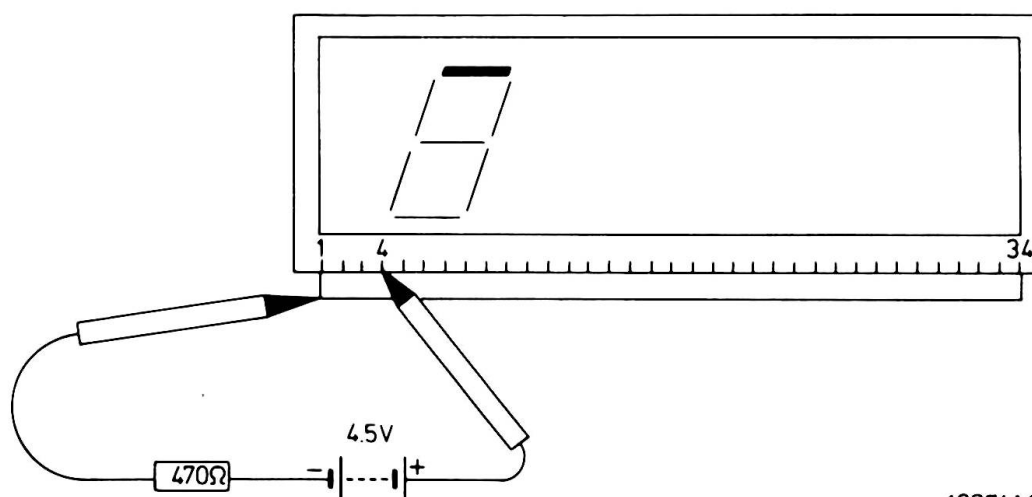
MISC	D13	SK-C	TS13	TS14		D17	D18..D20	TS16	D16	D15	IC1	TS15	SK-B	TS18		VL2	TS11		TS7	SK-A		CT5,6		S1	CT1...CT4	VC1	TS1	S2	D1		MISC								
MISC	S19,20	VL1		D14								TS12					TS9,10	D8	S9	S17	TS8		S16	S8	S15	D4	TS4	D7	S14	S13	TS6	S4,5	D2	TS2	S3	MISC			
MISC	D9,10	TS17	D11	D12																																	MISC		
C	74	75	63			69	66	70	71			67			64								49	42	47	53	39		38	37	36		12	14	11	9	43	4	C
C																																						C	
C	54	55	59	58	56	57																																C	
R			51	53		50	58	61	63	49		48	65	57		67	66	62	64		60	59	68		70													R	
R	72	7																																					R
R																																							R
R	73	71	54	55	52																																	R	



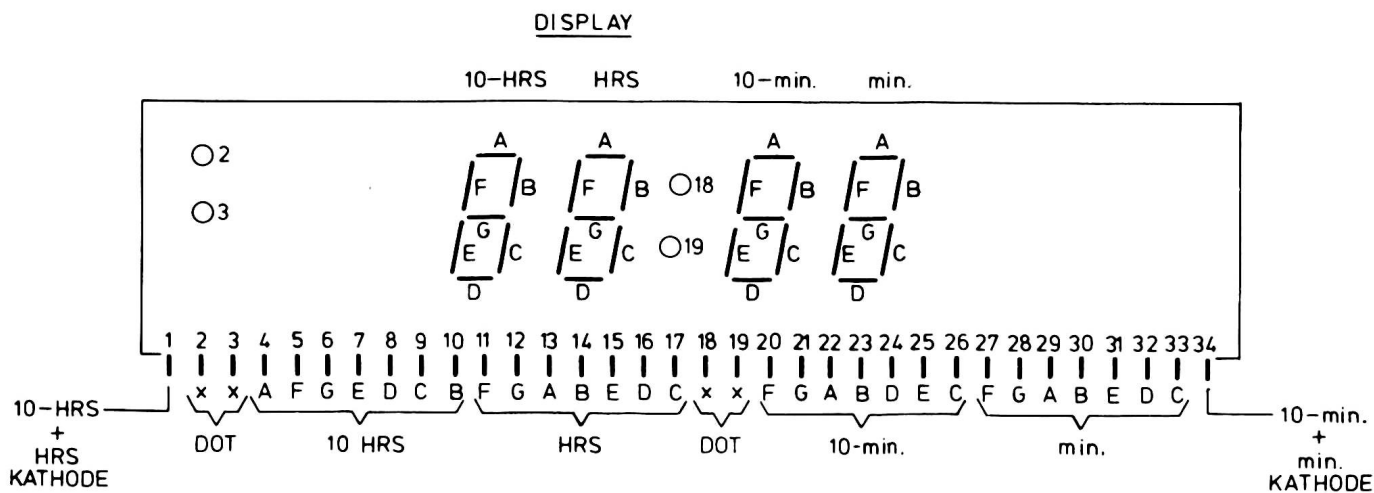
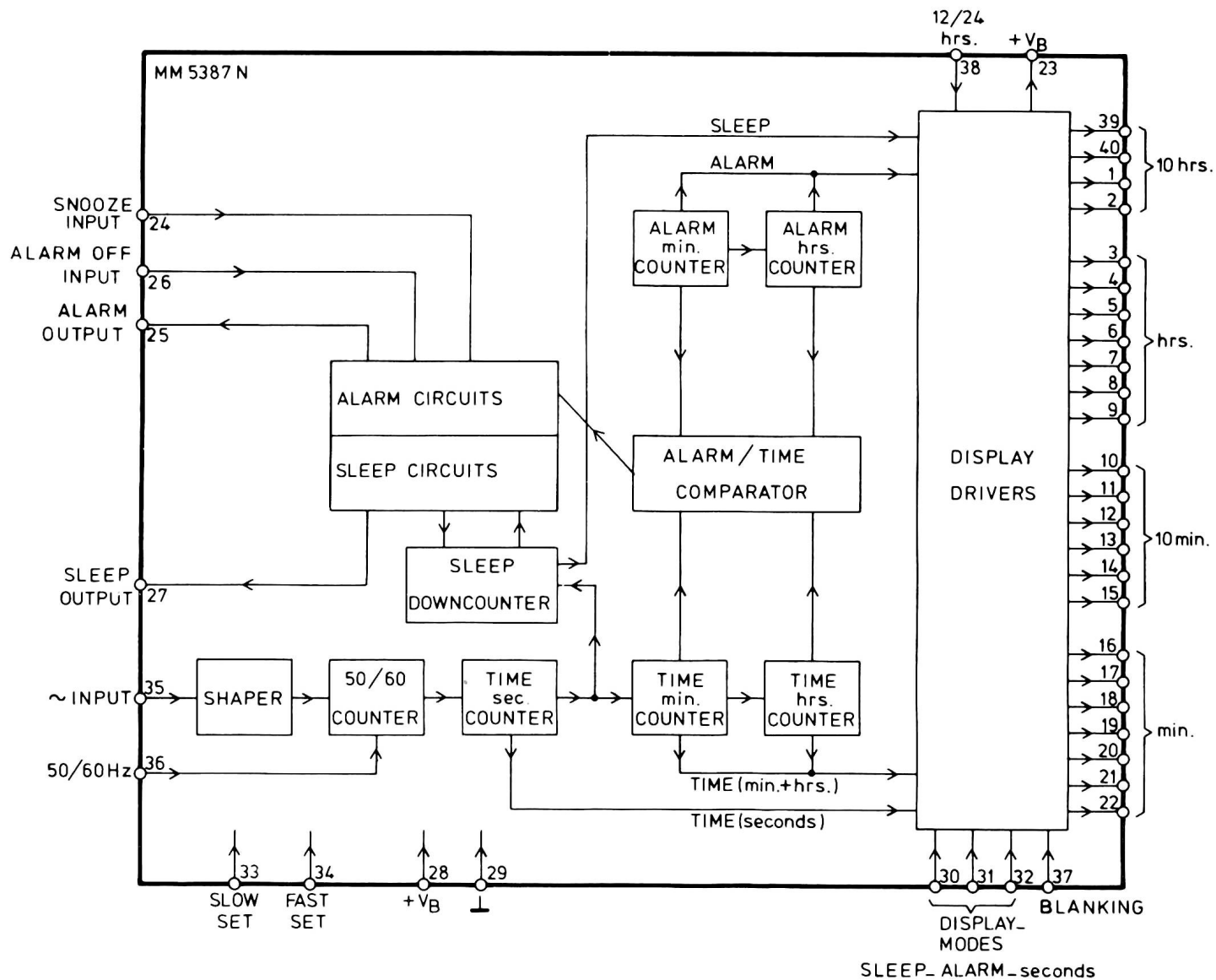
TO REMOVE IC AND DISPLAY
 USE DESOLDERING WIRE 4822 323 20126
 UTILISER UN FIL DE DESSOUDAGE
 4822 323 20126
 POUR POUVOIR ENLEVER LE C.I. ET
 L'AFFICHAGE



10322B12/B



10371A12



MISC	S1 S2		D1	TS1	S3		VL1	TS2	S11 S12	D2	TS6 S4 S5	S6		S13 TS3		D7 D3	S7,S14	TS4	S15		D4	S8 S16	TS5	S17,S9,D8,S10		D5,D6		TS16 D16		TS12	TS7...TS11		S18	MISC				
														C.D.S,TS14,TS13,D18	D17		IC1	TS18			TS15			TS17 D15														
C	1	2	6	3	5	7	8	9	10,53,43		13	14	11	37,39,44,16	36	18,40,17	19,41	20,23		24,27	31	39,62	33,32	34	28,30,35	42							45...51		C			
R	3	1		2				4	54,57,75,74	64	66			58	63	67	25	8	26,28	9	10	12,29	11	13	14	19	20	15,16	22,21	17	18	31	39	32...34	35...38	40...43	30	R

