

Disposition des pièces sur le châssis et branchement du dynamique (à gauche), ainsi que la disposition des différents éléments et des ajustables à l'intérieur du châssis (à droite).

### Dépannage.

La consommation au secteur est de 0,6 A pour 120 volts, soit 75 watts environ.

Les gammes couvertes sont:

GO: 155 à 310 kHz (1935 à 967 m)

PO: 535 à 1620 kHz (560 à 185 m)

OC: 5,9 à 18 MHz (51 à 16 m)

### Alignement.

*Appareils nécessaires pour effectuer un bon réglage.*

On disposera:

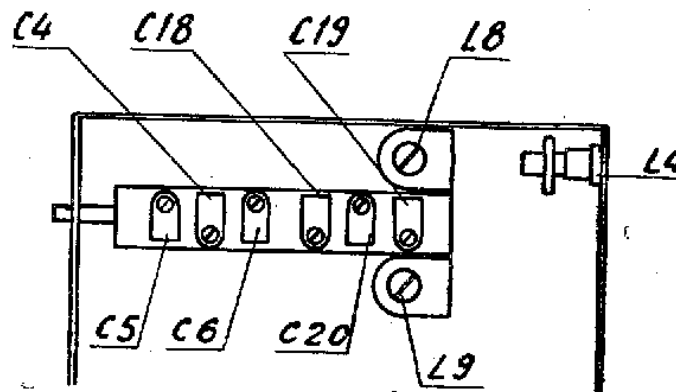
- d'un générateur haute fréquence modulé, étalonné en fréquence, pour la production des signaux haute fréquence nécessaires aux réglages. L'étalonnage devra être particulièrement précis sur les points de contrôle, c'est-à-dire à : 0,16 - 0,2 - 0,3 - 0,472 - 0,6 - 1 - 1,5 - 6 - 10 - 16 MHz.

- d'un appareil de mesure pour courant alternatif comme indicateur d'accord. Cet appareil, qu'on branchera aux bornes de la bobine mobile du haut-parleur, ne devra pas avoir une résistance intérieure trop faible; on choisira donc de préférence un voltmètre ayant une sensibilité de l'ordre de 1 à 2 volts. (A noter qu'on peut aussi, dans certains cas, utiliser l'œil magique du récepteur comme indicateur.)

### Remarques générales sur les réglages.

Les réglages doivent s'effectuer le potentiomètre de contrôle de puissance étant toujours au maximum.

On a toujours intérêt à n'effectuer les réglages qu'au bout d'un certain temps de chauffe du récepteur (généralement 10 à 15 minutes).



*Disposition des différents ajustables sur le bloc de bobinages.*

Les réglages sur émissions (c'est-à-dire sans générateur H.F.) sont à éviter le plus possible; un opérateur même très exercé risque souvent de se tromper en procédant de la sorte.

Il peut arriver, surtout par temps froid, que les vis de réglage des boîtiers moyenne fréquence, ainsi que celles des circuits oscillateurs, soient difficiles à entraîner. Il faut alors éviter de les forcer et attendre qu'elles aient pris la température de fonctionnement du poste pour procéder à ces réglages.

Ce poste a été prévu pour que tous les organes de réglage soient accessibles sans qu'il soit besoin de sortir le châssis de l'ébénisterie.

### Réglage des circuits moyenne fréquence.

Appliquer la tension du générateur haute fréquence, préalablement calé sur 472 kHz, entre la

grille de la lampe changeuse de fréquence et la masse (6TH8G).

Ajuster successivement chaque bobinage MF sur cette fréquence en agissant sur les vis de réglages des boîtiers MF, jusqu'à l'obtention d'un maximum de déviation sur l'appareil de mesure.

On a toujours intérêt à reprendre chaque réglage après le premier alignement.

### Alignement de la commande unique.

Connecter tout d'abord le générateur haute fréquence à la prise d'antenne-terre.

Effectuer ensuite les réglages de chacune des gammes comme indiqué ci-après; rechercher pour chaque point le maximum de déviation sur l'appareil de mesure.

Procéder d'abord aux réglages de la gamme PO, puis à ceux des gammes GO et OC dans l'ordre.

En PO l'alignement se fera de la façon suivante:

Sur 600 kHz (500 m), régler la vis L8.

Sur 1.500 kHz (200 m), régler C19, C5.

Vérifier que la concordance soit obtenue sur 1.000 kHz (300 m).

En GO l'alignement se fera de la façon suivante:

Sur 160 kHz (1.875 m), régler la vis L9.

Sur 300 kHz (1.000 m), régler C20, C6.

Vérifier que la concordance soit obtenue sur 200 kHz (1.500 m).

En OC l'alignement se fera sur 16 MHz (19 m environ), en ajustant d'abord C18, puis ensuite C4.

Mais ces réglages sont particulièrement délicats et l'on peut rencontrer les difficultés suivantes, principalement lorsque le dérèglement est important.

Il existe deux points de réglage en manœuvrant l'ajustable C18: le point correct est celui correspondant à la position la moins serrée de cet ajustable.

On ne trouve aucun point de réglage: il faut alors appliquer directement la tension du générateur haute fréquence sur la grille de la lampe changeuse de fréquence sur la grille de la lampe changeuse de fréquence (6TH8G) et rechercher le point avec l'ajustable C18; puis rebrancher le générateur sur la prise d'antenne et parfaire le réglage à l'aide de l'ajustable C4.

### Réglage du filtre anti-brouillage:

Voir ce qui a été dit à propos du récepteur D50.