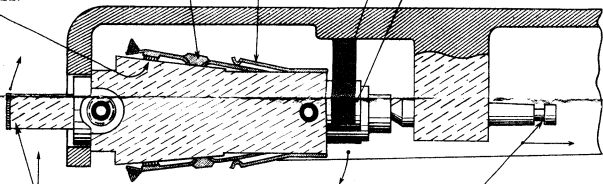


PIECE DE MAINTIEN (JAUNE) DU
PORTE SAPHIR -(SE DEGAGE VERS
L'ARRIERE).

PIECE INTERIEURE DE LA
CELLULE EN PLASTIQUE
SOUPLE.

PORTE SAPHIR

BALAIS DE CONTACT ENTRE LES
QUELS LES CONTACTS DE CELLULE
DOIVENT S'ENGAGER.



POUR ENLEVER LA CELLULE DU BRAS
POUSSER LA CONTRE-POINTE VERS L'ARRIERE

ET ENSUITE FAIRE BASCULER LA CELLULE
EN APPUYANT SUR LE BOUTON VERS LE HAUT

Pour changer votre saphir ou votre diamant, soulevez le bras du P.U. pour dégager la cellule.
-fenez entre le pouce et l'index de la main gauche la partie extérieure de cette cellule marquée M et 78.
-dégagez la contre-pointe à l'aide de l'ongle du pouce droit, ~~desculez la cellule vers vous et sortez-la~~
de son encoche.

Le saphir " Microsillon ", portant une marque rouge est celui que vous voyez du même côté que la gravure " 78 ".

Le saphir 78 tours est celui que vous voyez du côté de la gravure M ou 33/ 45.

Afin de changer un saphir vous devez alors :

- dégager vers l'arrière la pièce de maintien (jaune) qui coulisse entre les deux encoches.
- enlever en soulevant le saphir hors d'usage.
- mettre votre saphir ou diamant neuf en respectant les deux points suivants :

- a) l'ergot du porte-saphir doit entrer dans la cavité ménagée à cet effet.
- b) les deux parties formant cavalier près du saphir doivent reposer à cheval sur la pièce en plastique souple.

-engager la pièce de maintien dans ses encoches en faisant attention que le porte-saphir repose sur le plastique souple.

Vous remettez alors la cellule en engageant la partie gravée dans son encoche. Avec le pouce gauche, maintenez la base de la cellule. Avec l'ongle du pouce droit dégagez la contre-pointe. Appuyez sur la base de la cellule qui doit s'engager entre les deux balais de contact. Laissez revenir la contre-pointe. Faites effectuer un tour sur elle-même à la cellule.

Votre saphir neuf vous permettra 50 heures d'écoute dans d'excellentes conditions.

Pensez à le changer à nouveau après ces 50 heures d'écoute, afin de ne pas abîmer vos disques.