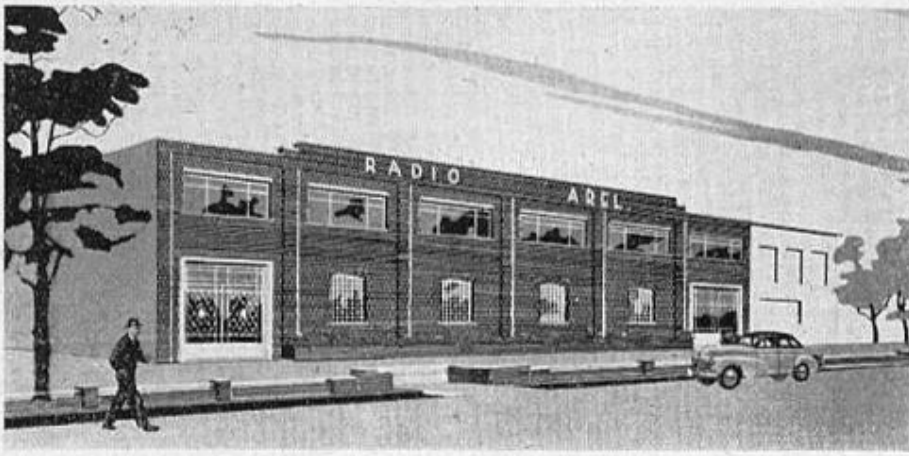


In de Tooversmee van

Op bezoek in de n

RADI



De voorgevel van de nieuwe werkhuisen

Radio-Arel heeft Antwerpen-stad verlaten... De inrichting in de Van Luppenstraat was ontoreikend geworden, door de steeds crescendo gaande uitbloei van deze op den voorgrond getreden Antwerpse onderneming. Niet alleen waren de werkhuisen en burelen te klein geworden doch de leuze van de beheerraad « steeds beter en moderner » werden daadwerkelijk toegepast.

En zo moest Radio Arel, dat werkelijk « zich overgroeide », naar nieuwe lokalen uitkijken. De firma heeft zich thans geïnstalleerd in de ruime, op vooruitstrevende basis herbouwde fabriek gelegen in de Paalstraat 275-277 te Schoten, op de weg naar St. Job en St. Lenaerts, welbekend aan de Sinjoren, die de directe omgeving sedert vele jaren tot één van hun uitverkoren badplaatsen hebben geproclameerd.

Deze nieuwe uitbreiding is in de grond de meest welsprekende getuigenis voor de snelle groei van deze nog vrij jonge vennootschap. Inderdaad, pas in het voorjaar van 1945 nam de firma haar aanloop uit een bescheiden pand in de lange Nieuwstraat. Het duurde evenwel niet lang of het was daar veel te klein en nog hetzelfde jaar werd de zaak overgebracht naar de Osystraat. Door hard werk en taaie volharding ging het zakencijfer geleidelijk de hoogte in. Dan kwam een pijnlijke tegenvaller deze schitterende start fnuiken: de installatie van de Osystraat brandde volledig af.

Deze tegenslag, die de doodsteek had kunnen geven aan het jonge bedrijf, werkte echter als een zweepslag en met nieuwe moed werd van wal gestoken in de nieuwe lokalen der Van Luppenstraat.

Radio Arel groeide... De afzetmogelijkheden overtroffen dra deze van het productievermogen. Met de dag groeide de noodzakelijkheid naar meer ruimte... De bedrijfsleiders werden voor de keuze gesteld: het productiepeil niét hoger opvoeren of... een groter fabriek betrekken. Wie de zaakvoerders van Arel kent, weet meteen welke oplossing ze zouden kiezen. Er werd uitgezien naar een ruimer pand in de omgeving van Antwerpen en zo viel de keus op

DE NIEUWE AREL WERKHUIZEN TE SCHOTEN

Deze keuze pleit alvast voor het gezonde doorzicht van de firmanten der firma Arel, de h.h. M. Huygen, afgevaardigde zaakvoerder, R. Van Nyverseel, A. Collin en E. Hermans, zaakvoerders.

Immers, hier vond het steeds groeiend bedrijf, in luchtige, gezonde lokalen, de nodige ruimte om haar huidige fabricatie-programma op rationele wijze op peil te houden. Bovendien is er voldoende ruimte voorzien om iedere uitbreiding mogelijk te



De grondstoffen en de gespecialiseerde onderdelen, die niet ter plaatse worden gefabriceerd, worden, na receptie, zorgvuldig opgeslagen in het magazijn...

n de «Fluwelen Klank»

n nieuwe werkhuisen van

O-AREL

maken: het opvoeren van de huidige productiecijfers, (welke deze van 1945 dertigvoudig overtreffen!), het inschakelen van de eigen meubelmakerij, de industrialisatie van de Arel TV-afdeling, zodra in ons land eigen beeldzenders in bedrijf zouden gesteld worden.

Dat een verplaatsing van een dergelijke firma zo maar niet zonder moeilijkheden kan geschieden, is zonder meer duidelijk. Het mag dan ook als een topprestatie worden beschouwd, dat de Arel-fabrieken van Antwerpen naar Schoten konden overgebracht worden zonder enige onderbreking in de productie.

DE INDELING VAN DE NIEUWE FABRIEKEN

De totale oppervlakte van de nieuwe Arel-werkhuizen bedraagt zo maar eventjes 8000 m², waarvan 2500 m² bebouwd zijn. Het administratief gedeelte — kantoren en receptiezaal — is ondergebracht op de volledige eerste verdieping van het voorgebouw, en men bereikt deze langs een kunstvol uitgevoerde en versierde trapzaal, die als het ware de hoge standing van de firma weer geeft.

Het industrieel gedeelte neemt de rest van de gebouwen in beslag en werd, met het oog op de productie-rationalisatie, op zeer doemlatige wijze



Zicht op de montagezaal

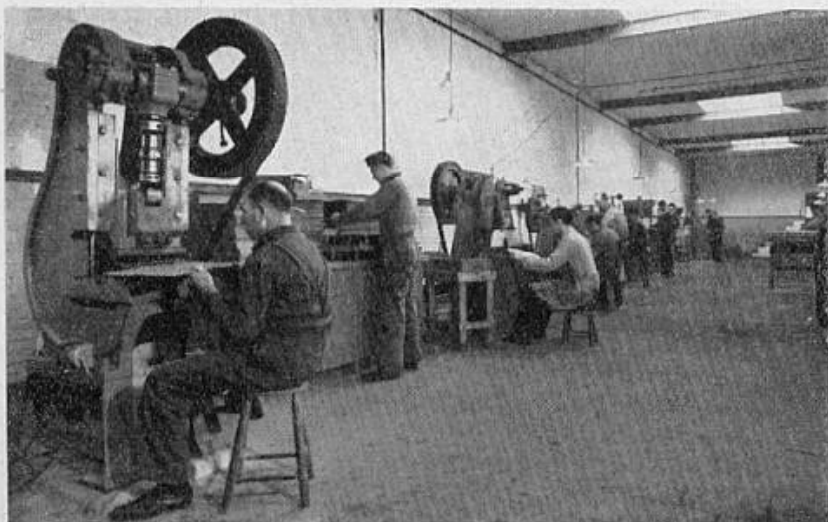
ingericht, zodat er geen hiaten zijn in de gesloten cirkel, lopend van receptiemagazijn tot uitgangsmagazijn.

DE PRODUCTIEKRING

Alle grondstoffen en de weinige, gespecialiseerde onderdelen, die nog niet ter plaatse worden vervaardigd, worden in een eerste lokaal gereceptionneerd, waarna zij op zeer overzichtelijke wijze in het magazijn worden opgestapeld.

Dit laatste is rechtstreeks verbonden, enerzijds met de mechanische werkplaats en anderzijds, met de montagezaal.

Het mechanisch atelier is uitgerust met de meest moderne gereedschapswerktuigen: persen, boor-



Gedeeltelijk zicht op de ruime, luchtige, welverlichte en modern uitgeruste mechanische werkplaats... Deze zaal staat rechtstreeks in verbinding met het magazijn, de montagezaal en het technisch bureau. De werkplaats is uitgerust met moderne persen, boormachines, draaibanken, enz.

machines, draaibanken, enz. met individuele aandrijving. Terloops zij er op gewezen, dat alle kleine, metalen stukken in koper worden uitgevoerd en ter plaatse worden verzilverd, zodat het ganse chassis volledig oxydatievrij gemaakt is.

De montagezaal staat niet alleen rechtstreeks in verbinding met het reservemagazijn, doch eveneens met de mechanische werkplaats, het meubelmagazijn, de testlokalen en het laboratorium, zodat de productie volledig aan de lopende band kan worden uitgevoerd.

Een eerste ketting is voorzien voor de productie van de nodige onderdelen: spoelenblokken, smoorspoelen, transformatoren, enz. Daarna volgt een dubbele ketting voor de montage van de onderdelen op het radiochassis, de uitvoering van de bedrading, de controle van de spanningen en de stromen en de afreling. De elektrische controle en afregeling geschieden trouwens met behulp van de meest moderne apparaten. Na de afregeling worden de afgewerkte chassis op een proefrek geplaatst waar zij een uithoudingstest van minimum 8 uren ondergaan.

Op deze plaats van de ketting ligt de toegang tot het meubelmagazijn, zodat van daar uit de inbouw van het radiochassis in het meubel kan geschieden. Het toestel ondergaat dan een laatste test in één van de proefcabines, het meubel wordt nog even gepolijst, vervolgens ingepakt en in het uitgangsmagazijn gestockeerd, vlak bij de uitgang.

De productiekring is gesloten: alles geschiedt dus volgens de meest moderne methodes.

DE TECHNISCHE LEIDING

Wij hebben met opzet het technisch bureau onvermeld gelaten in verband met de productiekring. Het vindt inderdaad, als scheppend en leidinggevend element, zijn plaats evengoed bij het begin als bij het einde en als in het midden van de productieketen, in één woord: elke schakel van de productie moet zijn bestendige aanwezigheid voelen en aan zijn voortdurende controle onderworpen zijn.

In de nieuwe Arel-fabrieken werd in dit verband een sierlijke oplossing gevonden: het technisch bureau werd inderdaad verhoogd gebouwd en voorzien van een breed raam, dat uitzicht verleent over de ganse montage-zaal. Rechtstreekse



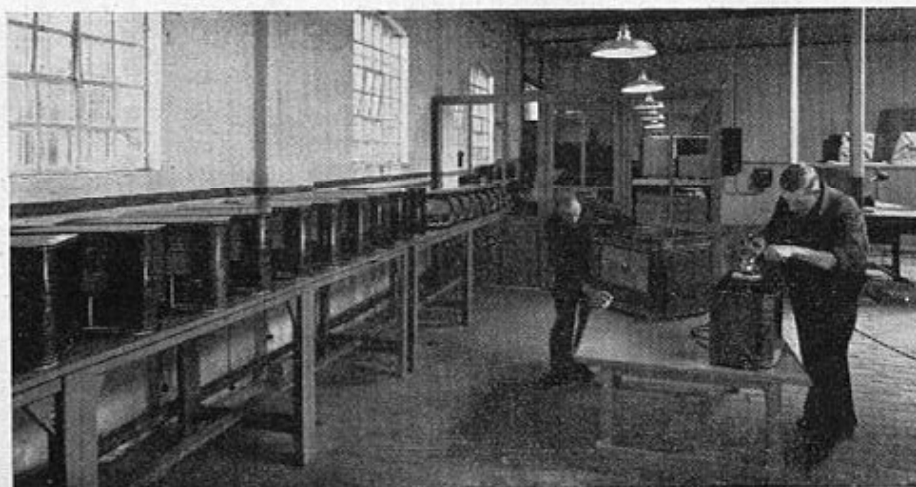
De gezellige kantoren van de nieuwe Arelwerkhuizen

visuele controle is dus mogelijk en verder is een toegang voorzien tussen het technisch bureau en de montagezaal enerzijds, en met de mechanische werkplaats anderzijds.

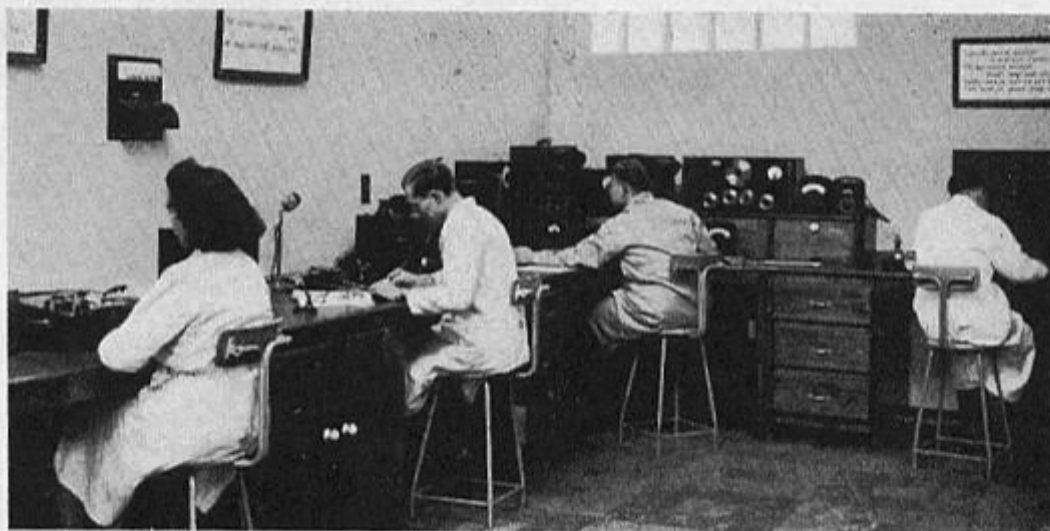
Het technisch bureau is gesplitst in het eigenlijke kantoor van de technische bestuurder en het laboratorium. En dat dit laatste rijkelijk is voorzien van allerlei meetinstrumenten, moge blijken uit volgende, onvolledige opsomming: kathodestraal-oscillografen, H.F.-meetzenders, L.F.-generatoren, meetbruggen, buisvoltmeters, spiegelgalvanometers, standaard kristals, buizentesters, testinrichtingen om de levensduur van potentiometers, schalkabels, en zo meer, te bepalen, meetinrichting voor het opnemen van het polaire diagram van luidsprekers, enz. enz. De rationele uitbouw van de moderne meettafel in het laboratorium wordt trouwens op bijgaande foto's uitstekend onderlijnd. Hier is trouwens ook de nodige ruimte voorzien voor het plaatsen van enkele ultra-moderne TV-meetinstrumenten.

BIJHORIGHEDEN

Rome werd niet in één dag gebouwd. Ook de nieuwe Arel-fabrieken niet. Het was reeds een hele prestatie, zoals wij reeds hoger zegden, dat de overplaatsing kon geschieden zonder onderbreking in de productie. En dat de aandacht hierbij op het essentiële toegespitst was, is logisch



Na de uithoudingstest worden de chassis in de sierlijke Arel-meubels gemonteerd. Zij worden een laatste maal getest in één van de proefcabines... de meubels worden nog even gepolijst en ingepakt. De Arel-toestellen zijn klaar voor de verdeling en de verkoop...



Het hoekje waarvan iedere radiotechnieker-in-spe droomt, doch dat een absolute noodzakelijkheid is in een moderne radiofabriek, nl. het hoekje met de meetinstrumenten. - De foto hiernaast toont ons een deel van het laboratorium van de nieuwe Arel-fabrieken.

Een paar bijhorigheden moeten nog worden afgewerkt.

In de eerste plaats geldt dit alvast voor de meubelmakerij. Hoewel reeds een gedeelte daarvan in bedrijf werd genomen in een voorlopig lokaal, moet dit nog definitief worden afgewerkt en de uitrusting aanzienlijk uitgebreid.

Daarnaast komt het atelier voor galvanoplastie. De verzilvering van de kleine, metalen onderdelen geschiedt thans in een klein, doch goed verlicht lokaal. Dit is een voorname eis bij deze betrekkelijk ongezonde bewerking. Doch ook dit lokaal werd slechts voorlopig in gebruik genomen in afwachting van een doelmatiger uitgeruste en grotere ruimte.

Tenslotte de refter voor het personeel. Het metselwerk is volledig afgewerkt, zo ook de binnenbezetting. Het zaaltje ziet er thans reeds zeer aardig uit en bezit werkelijk stijl. Men wacht op de centrale verwarming in dat gedeelte van de annexen en op de meubels.

DE VERKOOPSPOLITIEK VAN AREL

De productie van de nieuwe Arel-fabrieken beperkt zich voorlopig tot ontvangtoestellen, radio-onderdelen en pH-meters. Deze laatste apparaten, die moeten dienen om de dichtheid van de waterstof-ionen te meten, vinden hoofdzakelijk afrek in de scheikundige en aanverwante nijverheid. Onder de afnemers der pH-meters vinden wij o.m. vermeld: universiteiten, papierfabrieken, brouwerijen, wasserijen, chemische fabrieken. De-

ze tak der Arel-bedrijvigheid is dus geenszins te onderschatten, hoewel vanzelfsprekend haar zwaartepunt ligt bij de radio-onderdelen en ontvangers, de gekende apparaten met « fluwelen klank »...

De cliënteel is verspreid over het ganse land. De firma exporteert ook sinds geruime tijd naar Luxemburg, Zwitserland en Nederland (doch in mindere mate, wegens beperkingen van de contingenten).

Een tiental reizigers bewerken regelmatig de negen provinciën en een twintigtal van de bekende blauw-witte Arel-wagens zorgen voor regelmatige aflevering der bestellingen. De Arel verkoopspolitiek is er op berekend, in elke gemeente één verdeler aan te stellen, behalve natuurlijk in belangrijke agglomeraties waar het aantal verdelers evenredig is met de bevolkingsdichtheid.

Tenslotte mag nog aangestipt, dat Arel haar eigen financieringsstelsel heeft ten voordele van de voortverkopers, wat deze toelaat hun cliënteel in gunstige voorwaarden krediet te verlenen.

BESLUIT

Het bezoek dat wij aan de Arel-fabrieken brachten heeft er ons van overtuigd, dat deze onderneming, die door haar dynamische leiding opgeklimmen is tot wat ze nu is, nog een schitterende toekomst tegemoet gaat. Het reclamevliegtuig met de Arel-wimpel, dat velen tijdens de vakantie maanden aan de kust en elders, in de lucht zagen evolueren, symboliseert de hoge vlucht, die Arel in enkele jaren tijds heeft genomen.

En zie hier de toestellen met de fl

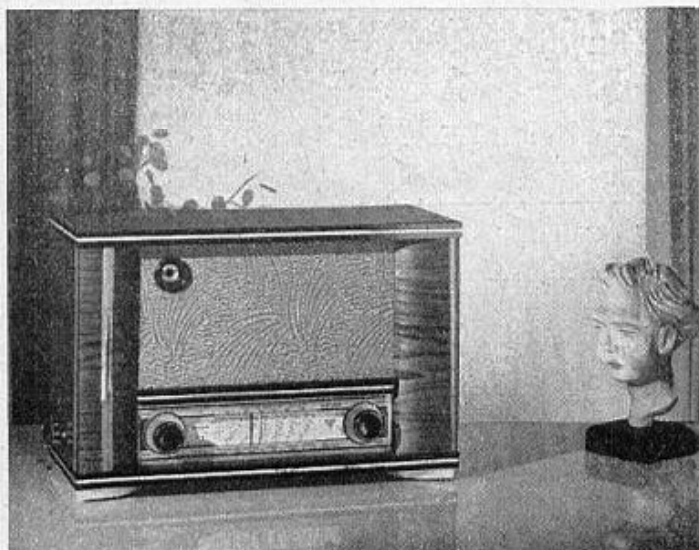
AREL R



RADIO TYPE 91A - 6 mod. buizen - vermogenverbruik 33.5 W - doelmatige tegenkoppeling - 3 golfbereiken - toonregeling - P.U.-aansluiting - 6 afgestemde kringen - wonderoog.
Ook in Type 91 Universeel.



RADIO PICK-UP TYPE 151A - Drie golfbereiken - verm. 10 watt - Platendraaier - neg. terugkeer - 12 platen.



RADIO TYPE 111A - Moderne buizen - 3 golfbereiken - gevoeligheid: 10 tot 16 microvolt - wonderoog - gering stroomverbruik - 6 afgest. kringen - toonregeling - P.U.-aansluiting.



RADIO TYPE WIRE 171A - Radio als 141A - en ingebouwde magnetische draadopnemer.



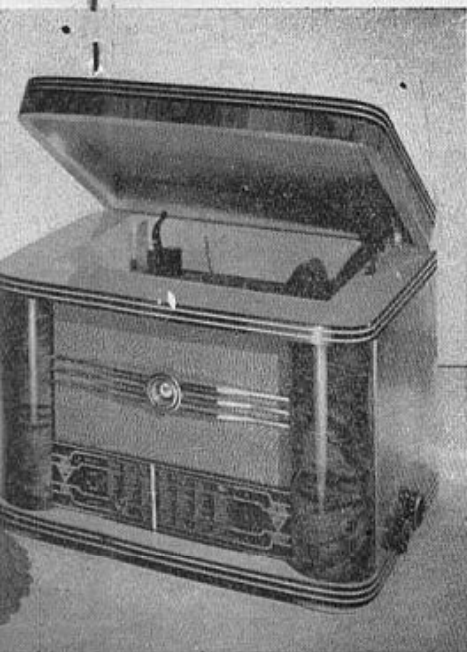
RADIO TYPE 112A - Drie golfbereiken - gevoeligheid: 10 tot 16 microvolt - moderne buizen - Arel luidspreker 20 cm. - 6 afgest. kringen - toonregeling - P.U.-aansl. - doelmatige tegenkoppeling.

VRAAGT ONZE BROCHURE, PRIJZEN EN

RADIO A.R.E.L. Paalstraat

met de fluwelen klank

RADIO

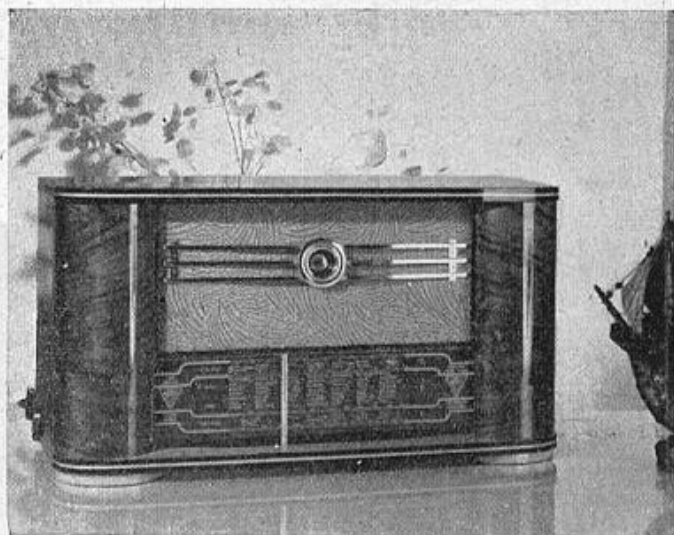


151A — Drie golfbereiken - 7 mod. buizen - draaier - neg. terugkoppeling - Platenwisselaar voor 12 platen.

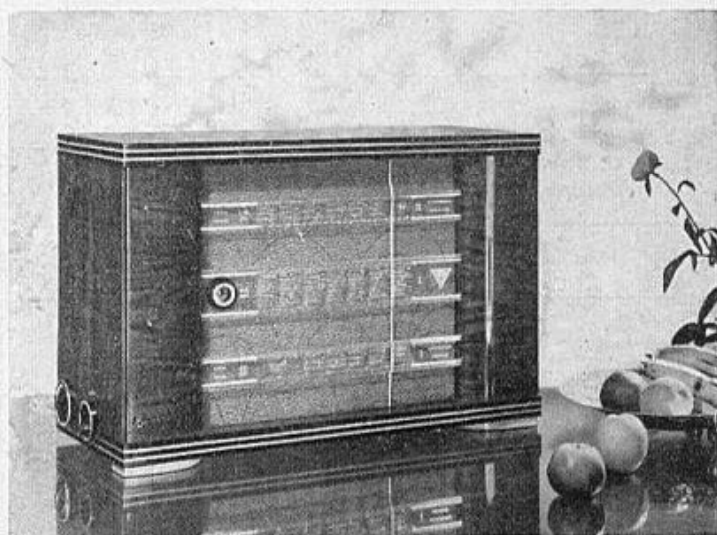


A — Radio als 141A - Pick-up en platendraaier - tische draadopnemer. — Arel's superprestatie!

RADIO TYPE 121A - 3 golfbereiken - gevoeligheid: 10 à 16 microvolt - mod. buizen - gering stroomverbruik - wonderoog - toonregeling - 6 afgest. kringen - P.U.-aansluiting - Arel luidspreker 21 cm.
Ook in type 121 Universeel en 121 Batterij.



RADIO TYPE 141A - Balansschakeling - 3 golfbereiken - 7 mod. buizen - 26 cm. luidspreker - 6 afgest. kringen - terugkoppeling - verm. 8 Watt - toonregeling - P.U.-aansluiting - gevoeligheid: 10 tot 16 microvolt.



RADIO PICK-UP TYPE 131A — 3 golfbereiken - mod. buizen - wonderoog - 8 afgestemde kringen - toonregeling - gering stroomverbruik - platendraaier.



ZEN EN VERKOOPSVOORWAARDEN AAN

Daalstraat 275-277, Schoten-Antwerpen