



2/80

Yacht-Boy 100/120

Chassis-Ausbau

1. Gerät auf die Frontseite legen, Batteriefachdeckel öffnen und die Batterien herausnehmen.
2. 1 Kreuzschlitzschraube aus Rückseite herausdrehen und Rückwand ausrasten (dabei Steckverbindung zur Teleskop-Antenne abziehen).
Bei „Yacht-Boy 120“ Zuleitungen zur Uhrenbatterie ablöten.
3. 2 Kreuzschlitzschrauben (Batteriefach und Unterseite)

lösen, Senderwahlknopf abziehen und Chassis herausnehmen.

4. Zur Abnahme der Skala 2 Kreuzschlitzschrauben herausdrehen und Skala vorsichtig abheben.
5. Beim Zusammenbau auf die Stellung der Mitnehmer von KW-Umschaltung und Lautstärke achten.

Das Uhrenmodul (Yacht-Boy 120) mit Tasteneinheit und Anschlußdrähten kann für einen evt. Austausch vom Zentral-Kundendienst bezogen werden.

FM-ZF-Abgleich 10,7 MHz (Gerät auf UKW)

Abgleich-Reihenfolge	Ankopplung des Wobblersausganges	Sichtgeräteanschluß	Abgleich
F 3	L 4	über NF-Tastkopf (47 kΩ) an MP 5	(a) auf Maximum und Symmetrie
F 2	L 4		(b) auf Maximum und Symmetrie
F 1	L 4		(c) auf Maximum und Symmetrie
F 3 F 2	L 4		(a) auf größtmögliche Linearität des (b) ± 75 kHz-Hubes

Die Mittenfrequenz wird durch die Resonanzfrequenz des Keramikschwingers bestimmt.
Der Keramikschwinger muß jeweils übereinstimmende Farbkennzeichnung und gleiche GRUNDIG-Bestellnummer aufweisen.

Farbkennzeichnung für 19203-008.04	Farbpunkt	Frequenz
	schwarz	10,64 ± 0,03 MHz
	blau	10,67 ± 0,03 MHz
	rot	10,70 ± 0,03 MHz
	orange	10,73 ± 0,03 MHz
	weiß	10,76 ± 0,03 MHz

AM-ZF-Abgleich 460 kHz (Gerät auf MW)

Abgleich-Reihenfolge	Ankopplung des Wobblersausganges	Sichtgeräteanschluß	Abgleich
F 4	L 5	Tastkopf an MP 3	(I) auf Maximum
CF 2	L 5		(II) auf Maximum

Die Mittenfrequenz wird durch die Resonanzfrequenz des Keramikschwingers bestimmt.

AM-Oszillator- und Vorkreis-Abgleich

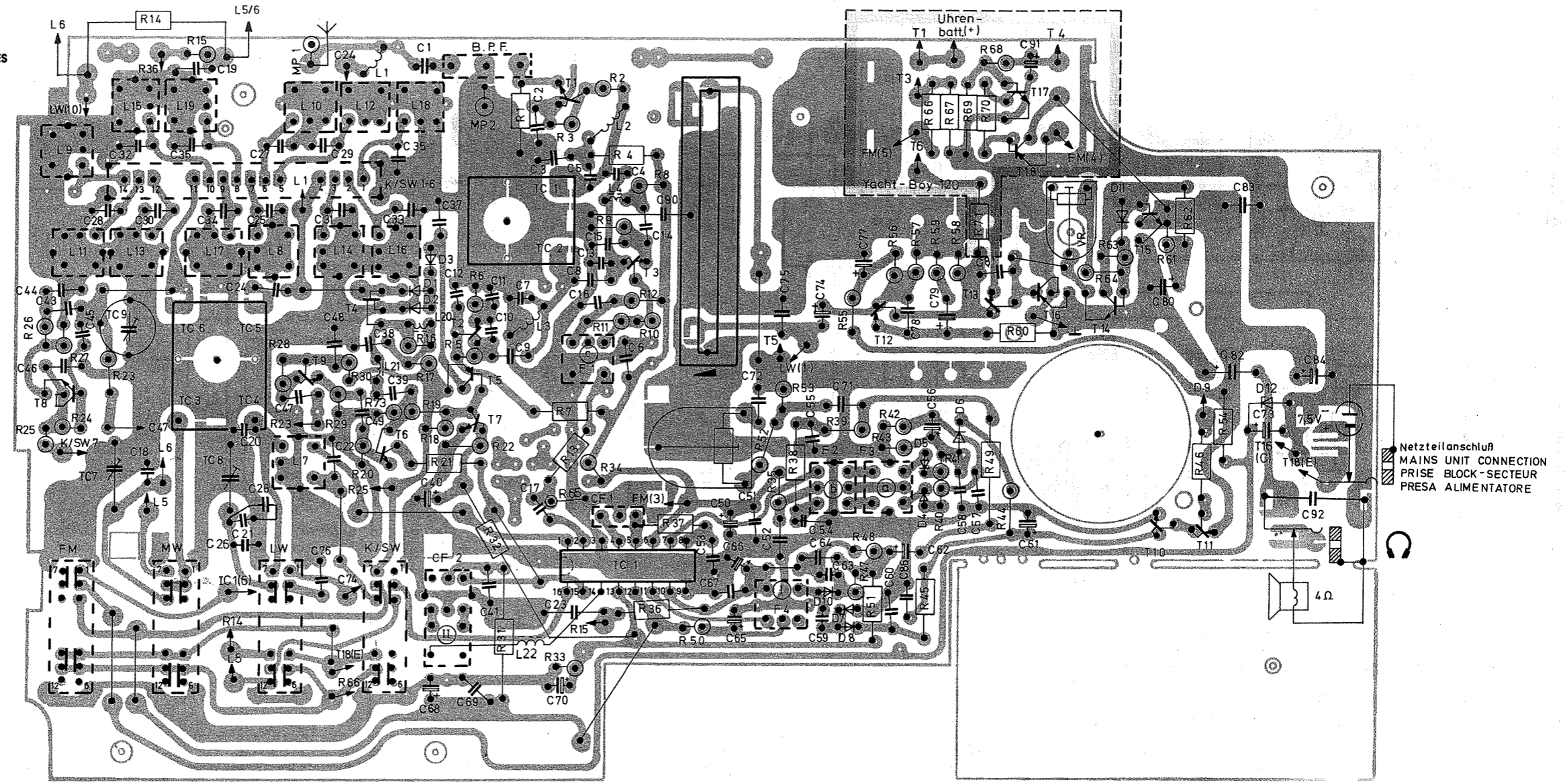
Bereich, Frequenz Zeigerstellung: Anschlag	Oszillator	Frequenz	Vorkreis	Bemerkungen
MW 505 kHz	L 7 Max.	600 kHz	L 5 Max.	Bei MW und LW über Rahmen auf die Ferritantenne einkoppeln.
1650 kHz	TC 4 Max.	1520 kHz	TC 3 Max.	
LW 140 kHz	L 7 Max.	140 kHz	L 6 Max.	
270 kHz	TC 8 Max.	260 kHz	TC 7 Max.	
K/SW 1 5,9 MHz	L 9 Max.	5,9 MHz	L 8 Max.	
6,3 MHz	TC 9 Max.			
K/SW 2 7,0 MHz	L 11 Max.	7,0 MHz	L 10 Max.	
7,4 MHz				
K/SW 3 9,4 MHz	L 13 Max.	9,4 MHz	L 12 Max.	
10,0 MHz				
K/SW 4 11,6 MHz	L 15 Max.	11,6 MHz	L 14 Max.	
12,3 MHz				
K/SW 5 15,0 MHz	L 7 Max.	15,0 MHz	L 16 Max.	
15,73 MHz				
K/SW 6 17,6 MHz	L 19 Max.	17,6 MHz	L 18 Max.	
18,4 MHz				

Der KW-Abgleich wird bei abgetrennter Teleskop-Antenne durchgeführt. Das Signal wird über 8 pF und 30 Ω in Serie am Teleskop-Antennenanschluß eingespeist (MP 1).

FM-Oszillator- und Zwischenkreis-Abgleich

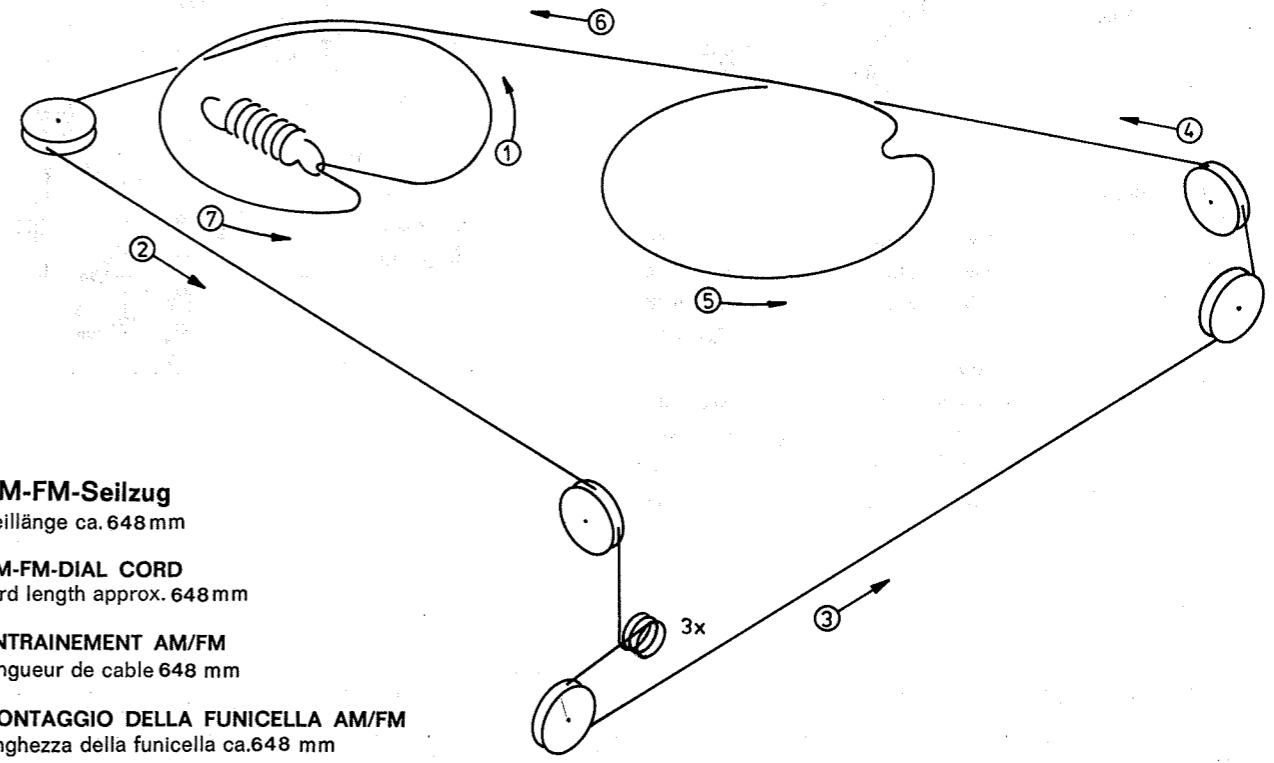
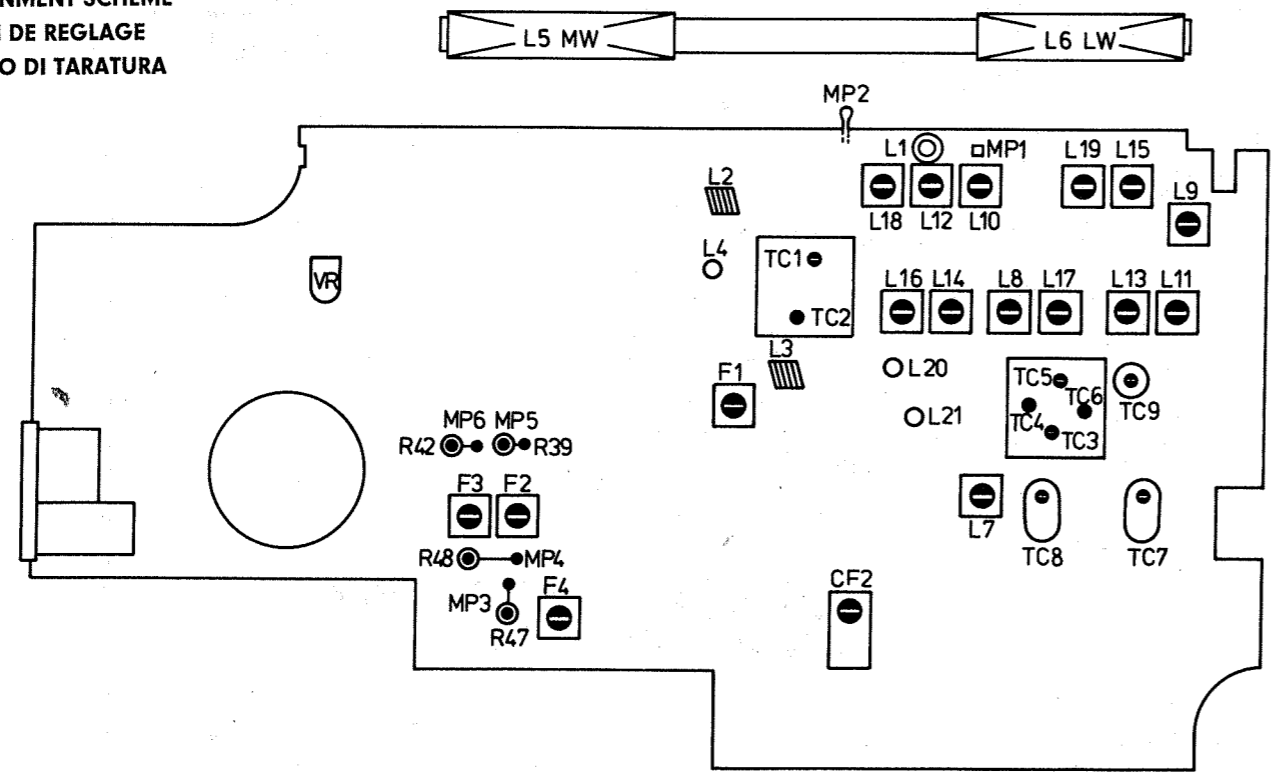
Meßsender-Frequenz Zeigerstellung	Oszillator	Frequenz	Zwischenkreis	Bemerkungen
87,3 MHz	L 3 Max.	88 MHz	L 2 Max.	Der Signalgenerator, Innenwiderstand 60 Ω, wird an MP 1 angeschlossen.
108,5 MHz	TC 2 Max.	108 MHz	TC 1 Max.	

Chassisplatte, Lötseite
 CHASSIS BOARD, SOLDER SIDE
 CIRCUIT IMPRIME CHASSIS, COTE SOUDURES
 PIASTRA CHASSIS, LATO SALDATURE



Netzteilanschluß
 MAINS UNIT CONNECTION
 PRISE BLOCK-SECTEUR
 PRESA ALIMENTATORE

Abgleich-Lageplan
 ALIGNMENT SCHEME
 PLAN DE REGLAGE
 PIANO DI TARATURA

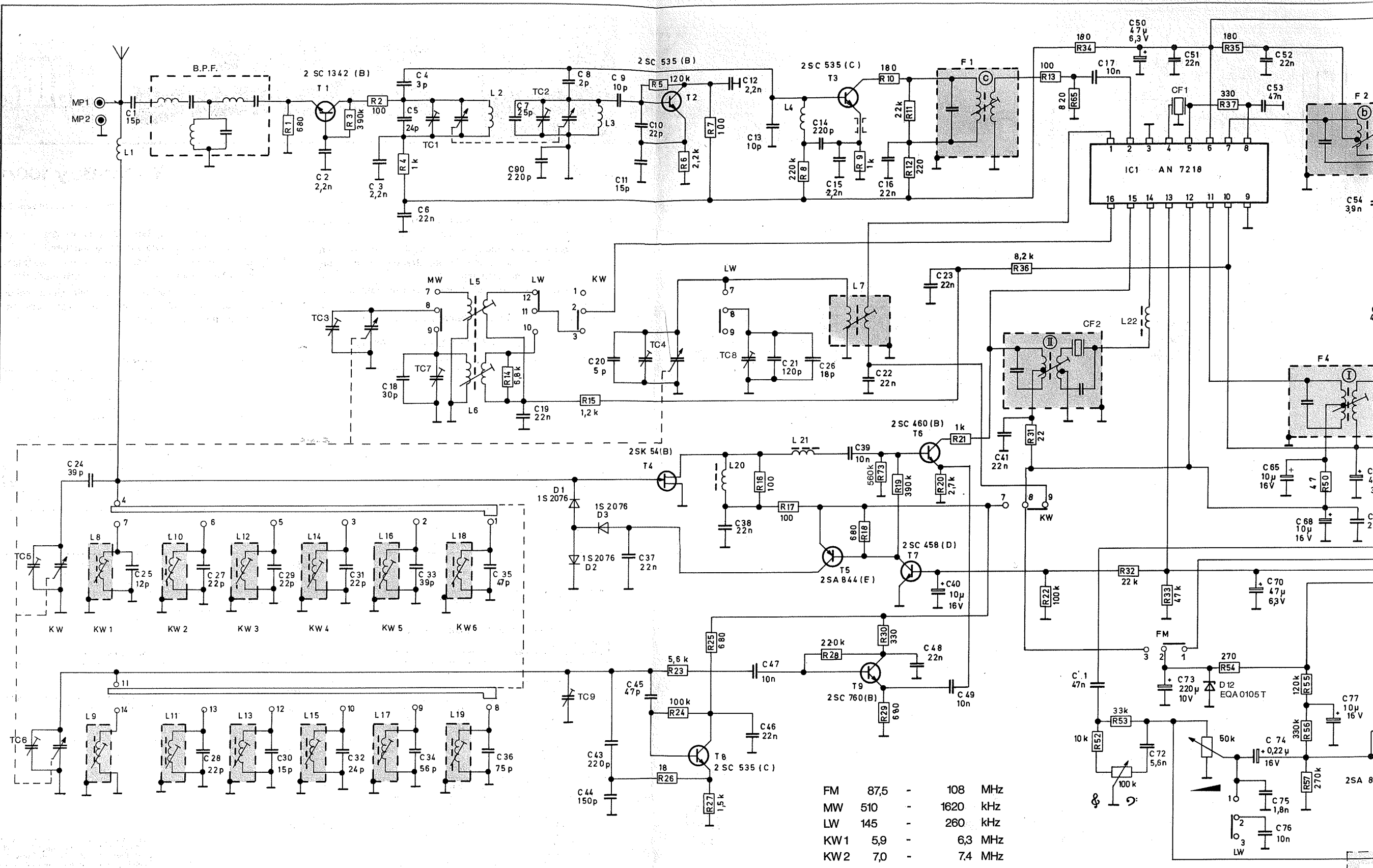


AM-FM-Seilzug
 Seillänge ca. 648 mm

AM-FM-DIAL CORD
 cord length approx. 648 mm

ENTRAINEMENT AM/FM
 longueur de cable 648 mm

MONTAGGIO DELLA FUNICELLA AM/FM
 lunghezza della funicella ca. 648 mm

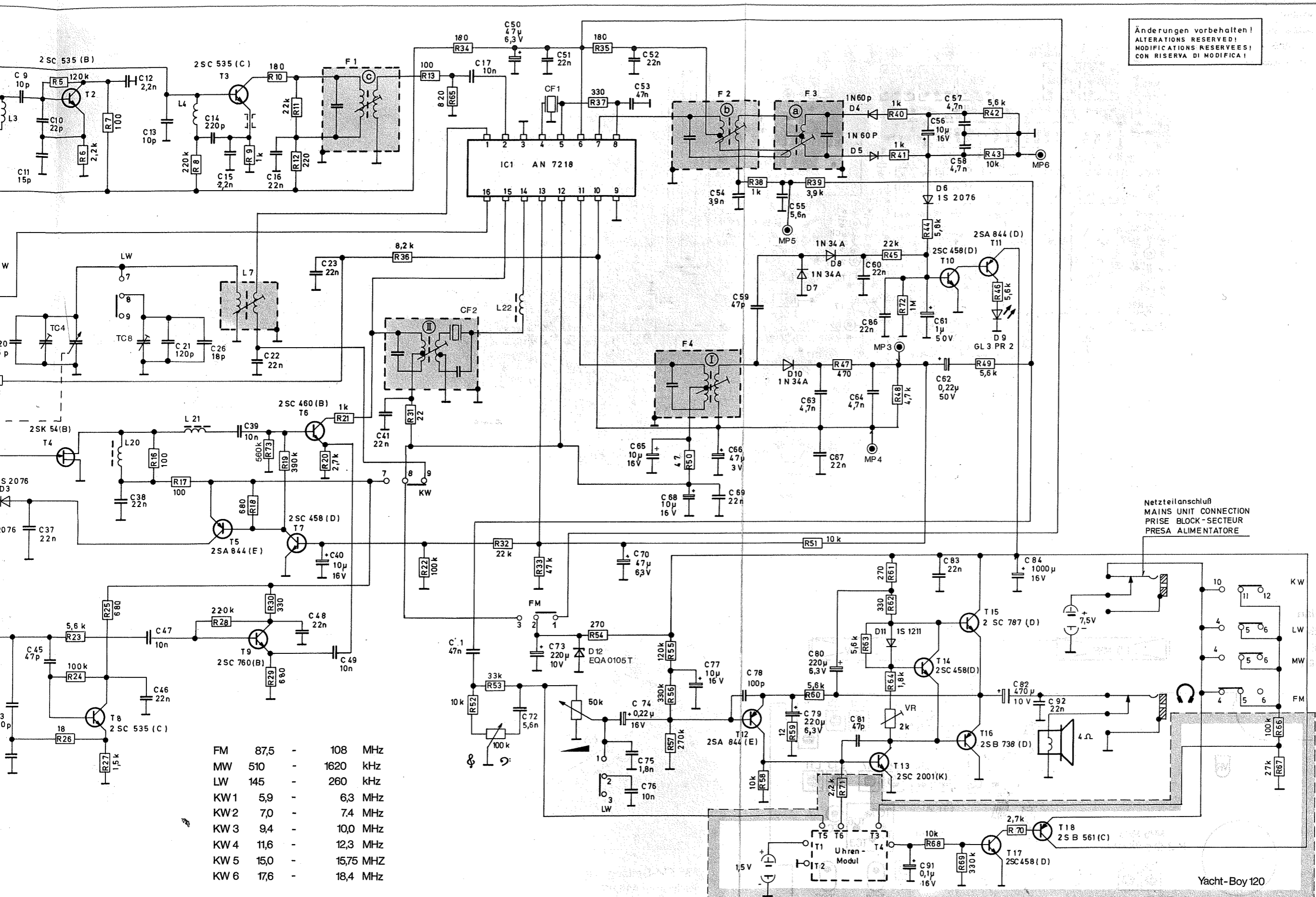


Gezeichnete Stellung : UKW
 SHOWN IN POSITION : FM
 MONTRE EN POSITION : FM
 RAPPRESENTATO IN POS : FM

FM	87,5	-	108	MHz
MW	510	-	1620	kHz
LW	145	-	260	kHz
KW1	5,9	-	6,3	MHz
KW2	7,0	-	7,4	MHz
KW3	9,4	-	10,0	MHz
KW4	11,6	-	12,3	MHz
KW5	15,0	-	15,75	MHz
KW6	17,6	-	18,4	MHz

- C: 1, 24, 25, 28, 27, 2, 30, 32, 3, 29, 4, 5, 6, 31, 33, 34, 18, 35, 36, 19, 7, 8, 43, 44, 90, 9, 37, 10, 45, 11, 12, 20, 13, 38, 47, 46, 26, 14, 15, 39, 16, 48, 22, 49, 23, 40, 41, 17, 72, 71, 73, 50, 70, 51, 74, 75, 76, 52, 77, 53, 65, 68, 54, 7
- R: 1, 3, 2, 4, 14, 15, 5, 23, 24, 6, 7, 26, 25, 27, 16, 28, 8, 17, 29, 30, 18, 73, 10, 19, 9, 20, 21, 11, 12, 31, 13, 36, 65, 22, 34, 32, 33, 52, 53, 35, 54, 37, 55, 56

Änderungen vorbehalten!
 ALTERATIONS RESERVED!
 MODIFICAZIONI RISERVATE!
 CON RISERVA DI MODIFICA!



FM	87,5	-	108	MHz
MW	510	-	1620	kHz
LW	145	-	260	kHz
KW 1	5,9	-	6,3	MHz
KW 2	7,0	-	7,4	MHz
KW 3	9,4	-	10,0	MHz
KW 4	11,6	-	12,3	MHz
KW 5	15,0	-	15,75	MHz
KW 6	17,6	-	18,4	MHz

GRUNDIG Yacht-Boy 100/120
 (E 750015-906.00)

90, 9, 37, 10, 45, 11, 12, 20, 13, 38, 47, 46, 26, 14, 15, 39, 16, 48, 22, 49, 23, 40, 41, 17, 72, 71, 73, 50, 70, 51, 74, 75, 76, 52, 77, 53, 65, 68, 54, 78, 66, 69, 55, 79, 59, 80, 67, 63, 81, 60, 64, 83, 86, 91, 61, 56, 62, 57, 58, 84, 82, 92, 15, 5, 23, 24, 6, 7, 26, 25, 27, 16, 28, 8, 17, 29, 30, 18, 73, 10, 19, 9, 20, 21, 11, 12, 31, 13, 36, 65, 22, 34, 32, 33, 52, 53, 35, 54, 37, 55, 56, 57, 50, 38, 59, 39, 51, 63, 6, 71, 59, 61, 47, 62, 40, 45, 64, 41, 68, 6, 9, 44, 72, 48, 49, 70, 46, 42, 43, 66, 67,