

ТРЕХПРОГРАММНЫЙ
ПРИЕМНИК С ТАЙМЕРОМ



ГЛУБОКАЯ ГРУППА ПТ.204

РУКОВОДСТВО ПО ЭКСПЛУАТАЦИИ

ВНИМАНИЕ!

В схему электрическую принципиальную введено резистор: R 21

МТД125-510 Ом

1. ОБЩИЕ УКАЗАНИЯ

При покупке трехпрограммного приемника проводного вещания «Альгаир ПТ-204» (в дальнейшем именуемый ПТ), требуйте проверки его работоспособности и качества звучания во всех режимах работы, а также наличие гарантийного и отрывных талонов.

Убедитесь, что в гарантийном и отрывных талонах руководства по эксплуатации ПТ поставлены штамп магазина, подпись или штамп продавца и дата продажи.

Отрывные талоны на гарантийный ремонт вырезаются работниками обслуживающей организации только после гарантийного ремонта.

Помните, что при утере руководства по эксплуатации, Вы лишаетесь права на гарантийный ремонт.

Проверьте сохранность пломб на задней стенке ПТ и его комплектности.

Прежде, чем самостоятельно пользоваться ПТ, внимательно ознакомьтесь с настоящим руководством по эксплуатации. Условия эксплуатации:

Температура окружающего воздуха от 10°C до 35°C.

Относительная влажность воздуха 80%, при $t = 25°C$.

Условия хранения:

Температура окружающего воздуха от 5°C до 40°C.

Относительная влажность воздуха 80%, при $t = 25°C$.

После перевозки ПТ в зимних условиях необходимо дать ему прогреться до комнатной температуры в течение 3 часов.

КАТЕГОРИЧЕСКИ ЗАПРЕЩАЕТСЯ ВКЛЮЧАТЬ ВИЛКУ РАДИОШНУРА В РОЗЕТКУ ЭЛЕКТРОСЕТИ! ЭТО ПРИВЕДЕТ К ВЫХОДУ ПТ ИЗ СТРОЯ.

2. КОМПЛЕКТ ПОСТАВКИ

- 1) Трехпрограммный приемник проводного вещания «Альгаир ПТ-204», шт. — 1
- 2) Вилка ВПВ-1, шт. — 1
- 3) Вставка плавкая ВПТБ-1, шт. — 2
- 4) Руководство по эксплуатации, шт. — 1
- 5) Индивидуальная упаковка, шт. — 1

3. ОСНОВНЫЕ ТЕХНИЧЕСКИЕ ХАРАКТЕРИСТИКИ

Диапазон воспроизводимых частот по звуковому давлению, Гц, не уже:

- 1) по НЧ каналам 100 — 12500
3

2) по ВЧ каналам 100 — 6300
Коэффициент гармоник по электрическому напряжению на частоте 1000 Гц, %, не более:

1) по основному НЧ каналу — 2
2) по ВЧ каналам — 3

Пределы регулирования чувствительности,

В, не менее:

1) на ВЧ каналах 0,25 — 3
2) на НЧ канале 19 — 30

Номинальная выходная мощность, Вт, 0,5.
Выходное напряжение на розетке для подключения магнитофона, В, (0,4 — 0,6).
Номинальное напряжение питания сети переменного тока с частотой 50 Гц 220 В.

Отношение сигнал/фон по ВЧ каналам и основному НЧ каналу, дБ, не менее 55.
Мощность, потребляемая от электросети, Вт, не более 4,5.

Габаритные размеры ПТ, мм, не более (290×202×85).

Масса ПТ без упаковки, кг, не более 2.

4. УКАЗАНИЯ ПО ТЕХНИКЕ БЕЗОПАСНОСТИ

Во избежание несчастных случаев не производите профилактические работы при включенном в электросеть ПТ.

Перед заменой вставок плавких в ПТ необходимо вынуть вилку из розетки электросети. Не применяйте самодельных вставок плавких! Это может вывести ПТ из строя.

5. КРАТКОЕ ОПИСАНИЕ ИЗДЕЛИЯ

Трехпрограммный приемник проводного вещания с таймером «Альгаир ПТ-204» соответствует ГОСТ 18286-82 второй группы сложности и техническим условиям 2.940.006 ТУ.

ПТ предназначен для приема и воспроизведения программ, передаваемых по сети трехпрограммного проводного вещания с номинальным напряжением низкочастотного тракта 30 В, с отображением текущего времени на цифровом табло и выдачей звукового сигнала в заданный момент времени.

ПТ имеет следующие режимы работы, устанавливаемые кнопочными переключателями:

«1Д» — первый дополнительный — воспроизведение первой программы без усиления сигналов;


«1» — прием сигналов первой программы местного радиовещания;

«2» — прием сигналов второй программы;

«3» — прием сигналов третьей программы.

Работа ПТ в режимах «1» ... «3» возможна

только при включенном питании от электросети 220 В, 50 Гц. Дополнительный режим осуществляется без подключения ПТ к электросети.

Розетка  на лицевой панели дает возможность осуществить запись на магнитофон выбранной программы.

Конструкция ПТ предусматривает возможность установки его на горизонтальной поверхности или крепления к стене.

Нормальное положение переключателя программ — одна из кнопок нажата.

Таймер обеспечивает:

отсчет и отображение на индикаторе текущего времени в часах и минутах;

отсчет и отображение на индикаторе по вызову минут и секунд;

запись в памяти по 2-м каналам времени выдачи звукового сигнала в часах и минутах с отображением на индикаторе;

выдачу звукового сигнала в течение 55 с при совпадении текущего времени с временем, записанным в памяти, при включенном ПТ в режиме 1...3;

прерывание звуковых сигналов;

вызов на индикатор информации, записанной в памяти, без нарушения хода часов.

Расположение кнопок управления, индикатор и внешних подключений приведено на рисунках 1, 2.

Назначение кнопок управления:

Кнопка «ЧАС» — установка часов.

Кнопка «МИН» — установка минут.

Кнопка «ТЕК/В» — вызов на индикатор показаний текущего времени, пуск часов.

Кнопка «СЕК» — вызов на индикатор минут и секунд.

Кнопка «БУД. 1» — вызов на индикатор показаний времени включения 1-го будильника.

Кнопка «БУД. 2» — вызов на индикатор показаний времени включения 2-го будильника.

Кнопка «ВКЛ» — включение электросети.

Кнопка «1 Д» — первая программа без усиления.

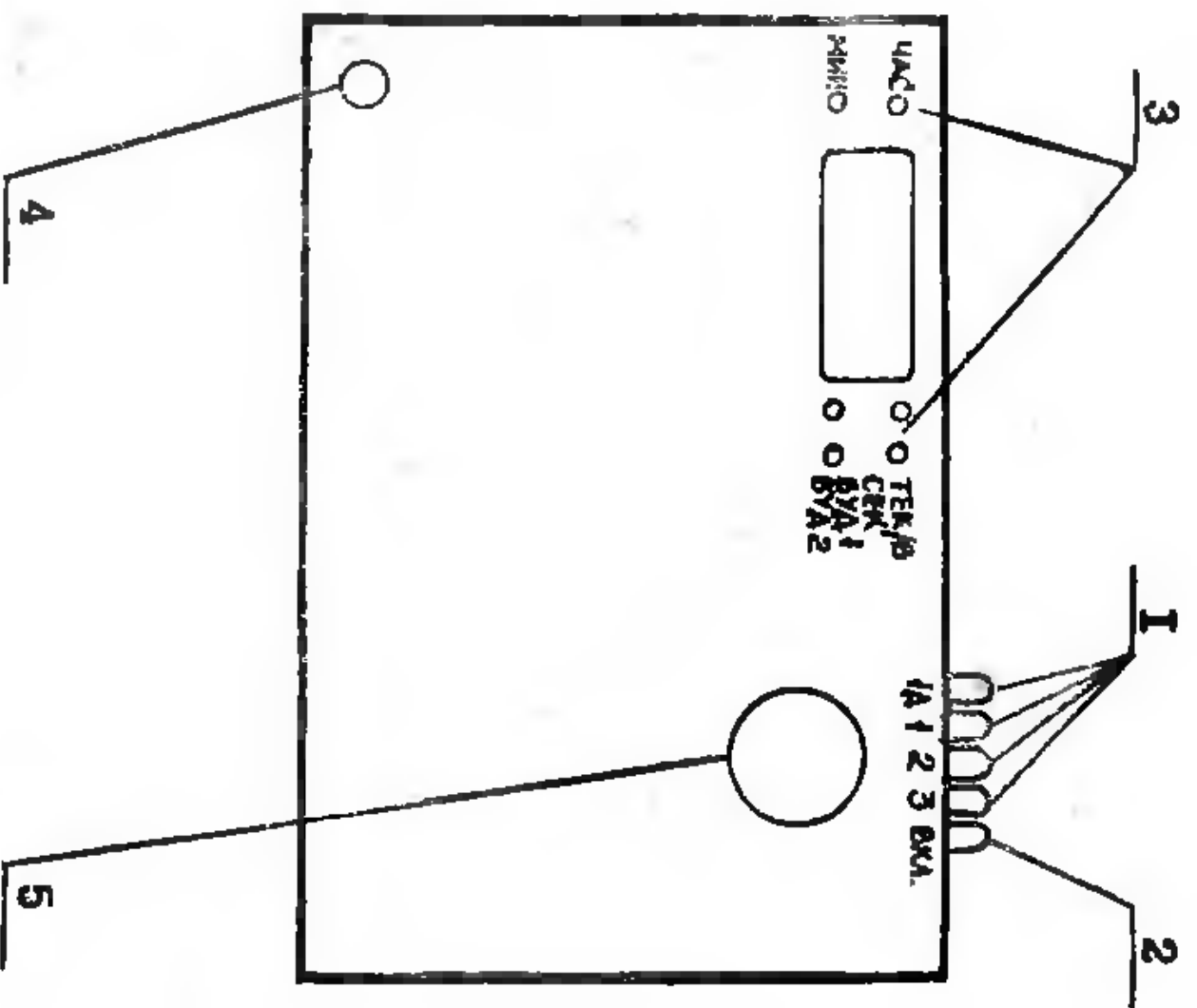
Кнопка «1» — первая программа.

Кнопка «2» — вторая программа.

Кнопка «3» — третья программа.

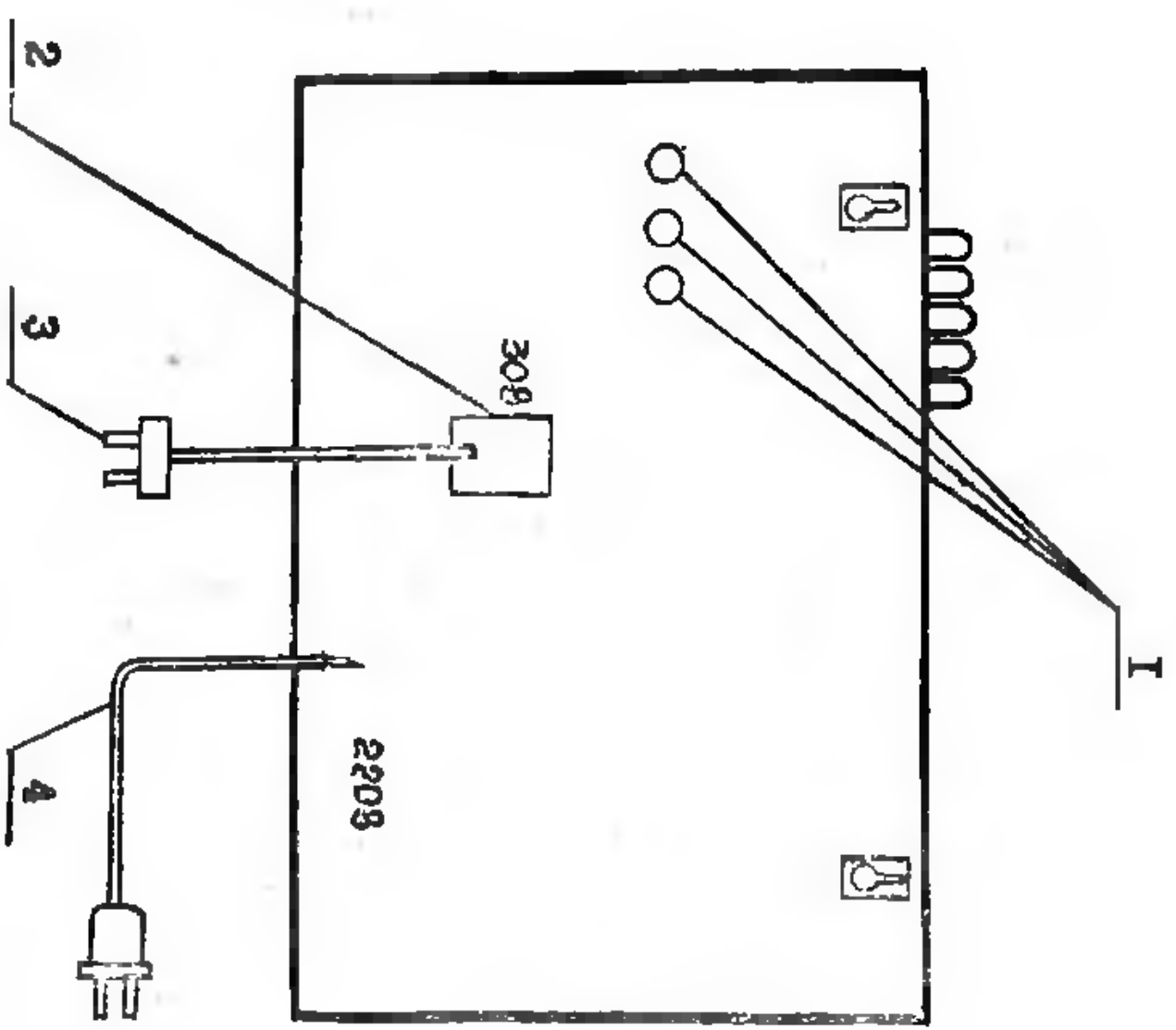
6. ПОДГОТОВКА К РАБОТЕ И ПОРЯДОК РАБОТЫ С ИЗДЕЛИЕМ

Вилку радиоплунура включите в розетку радиосети, вилку сетевого шнура — в розетку



1. Переключатель программ
2. Включение электросети
3. Кнопка управления табло
4. Розетка для подключения магнитофона
5. Регулятор громкости

Рис. 1 Вид сверху



1. Регулятор чувствительности
2. Ветка питания радиосети
3. ВЧУР радиосети
4. ШУР электросети

Рис. 2 Вид сбоку

электросети.

Нажатием кнопки «ВКЛ» включите электропитание ПТ.

Включение ПТ на прием желаемой программы производится нажатием соответствующей кнопки переключателя программ (см. рис. 1).

Для получения неискаженного звучания необходимо предварительно отрегулировать ПТ следующим образом:

ручку регулятора громкости ПТ установите в положение максимальной громкости и, последовательно переключая ПТ на прием 1, 2, 3 программ и поворачивая соответствующие ручки регуляторов чувствительности на задней панели ПТ (см. рис. 2), получите одинаковую для всех программ громкость звучания без заметных на слух искажений;


установите громкость звучания ручкой регулятора громкости до желаемого уровня.

Во время поворота ручек регуляторов чувствительности могут прослушиваться шорохи и потрескивание, которые прекращаются после регулирования.

Регулирование громкости должно происходить без перерывов в работе и тресков. При

переключении режимов работы (программ) допускаются кратковременные щелчки в ПТ.

В процессе эксплуатации возможна подстройка чувствительности приема одной или нескольких программ.

Запись выбранной программы на магнитофон осуществляется при включении соединительного шнура в розетку ПТ, расположенную на лицевой панели и обозначенную знаком «».

Уровень сигнала ПТ, поступающего в магнитофон на запись, зависит от положения регулятора громкости. Поэтому сначала установите приемлемую для контроля громкость звучания регулятором громкости ПТ, а затем приступите к регулировке уровня записи в магнитофоне.

Включение таймера осуществляется нажатием кнопки «ВКЛ» при включенном в розетку электросети шнуре питания. При этом на индикаторе появятся цифры «0000». Пуск часов производится нажатием кнопки «ТЕК/В», после чего начинает производиться отсчет времени и на индикаторе начинают мигать с периодом 1 с разделительные точки, расположенные между разрядами часов и минут.

Текущее время устанавливается с помощью кнопок «ЧАС» и «МИН», которые следует поочередно удерживать в нажатом состоянии до момента установки на индикаторе требуемого значения часов и минут.

Работа таймера в режиме сигнального устройства осуществляется при нажатии одной из кнопок «1...3» приемника.

Примечание. При нажатии кнопки «1 Д» сигнальное устройство отключено.

Запись в памяти времени включения сигнального устройства осуществляется при нажатии кнопки «БУД.1» или «БУД.2». При этом на индикаторе появятся цифры «5555». Поочередно нажимая и удерживая в нажатом состоянии кнопки «ЧАС» и «МИН», установите на индикаторе требуемое значение времени срабатывания сигнального устройства от 00 ч 00 мин до 23 ч 59 мин.

Для возврата на индикатор показаний текущего времени нажмите кнопку «ТЕК/В».

При совпадении показаний текущего времени с установленным значением времени срабатывания сигнального устройства выдается прерывистый звуковой сигнал в течение 55 с. Принудительное отключение сигнала осуществляется нажатием кнопки «ТЕК/В».

Установка времени срабатывания обоих будильников производится независимо друг от друга.

ПОМНИТЕ:

при установке значений времени более 23 ч 59 мин срабатывание сигнального устройства не происходит.

Для вызова на индикатор минут и секунд текущего времени нажмите кнопку «СЕК». При этом в разрядах часов индикатора появятся минуты, а в разрядах минут — секунды текущего времени.

Объем счетчика секунд 59 мин 59 сек.

Для возврата индикации текущего времени в часах и минутах нажмите кнопку «ТЕК/В».

**Установка времени по радиосигналам
точного времени.**

Перед началом передачи радиосигналов точного времени с помощью кнопки «ВКЛ» отключите электропитание на несколько секунд и затем вновь включите. На индикаторе установится информация «0000». В начале

шестого сигнала точного времени нажмите кнопку «ТЕК/В». При этом начнут мигать разделительные точки. При необходимости, нажав кнопку «ЧАС», установите значение часов текущего времени.

7. ТЕХНИЧЕСКОЕ ОБСЛУЖИВАНИЕ ИЗДЕЛИЯ

При отсутствии звучания ПТ на всех про-
граммах замените вставки плавкие (см. рис. 1,
рис. 2).

Если замена вставок плавких не восстано-
вливает работу ПТ, следует обратиться в ре-
монтную мастерскую.

Причиной отсутствия звучания, появления
различных помех, искажений и прослушива-
ния одной программы на фоне другой могут
быть неисправности радиотрансляционной се-
ти и розетки для радио. В этом случае необ-
ходимо обратиться в районный радиотрансля-
ционный узел.

8. ГАРАНТИЙНЫЕ ОБЯЗАТЕЛЬСТВА

Трехпрограммный приемник проводного ве-
щания с таймером «Альтаир ПТ-204» соответ-
ствует утвержденному образцу. Изготовитель
гарантирует соответствие изделия требованиям
технических условий 2.940.006 ТУ при соб-
людении владельцем правил эксплуатации,
изложенных в руководстве по эксплуатации.

Гарантийный срок эксплуатации ПТ 24 ме-
сяца со дня продажи через розничную торго-
вую сеть.

При отсутствии даты продажи и штампа
магазина в гарантийном и отрывных талонах
гарантийный срок исчисляется со дня выпуска
ПТ предприятием-изготовителем.

В течение гарантийного срока эксплуатации
в случае отказа изделия владелец имеет пра-
во на бесплатный ремонт по предъявлению
гарантийного талона. При этом за первый
ремонт каждого года гарантии вырезают от-
рывной талон, соответствующий выполненной
работе. Последующие в течение гарантийного
срока ремонты выполняются также бесплатно и
записываются данные о виде ремонта в учетно-
техническую карточку, которая находится в

ремонтном предприятии и на оборотной стороне гарантийного талона.

Техническое обслуживание и ремонт ПТ выполняются ремонтные предприятия бытрадио-техники.

Без предъявления гарантийного и отрывных талонов и при нарушении сохранности пломба на изделии претензии к качеству работы не принимаются и гарантийный ремонт не производится.

В течение гарантийного срока эксплуатации, установленного на изделие, ремонт производится за счет владельца в случае, если он эксплуатирует его не в соответствии с настоящим руководством по эксплуатации или не выполняет рекомендаций ремонтного предприятия, направленных на обеспечение нормальной работы изделия.

Обмен неисправных ПТ осуществляется через торговую сеть по предъявлению справки ремонтного предприятия и гарантийного талона в соответствии с действующими правилами обмена промышленных товаров, купленных в розничной торговой сети государственной и кооперативной торговли.



Действителен по заполнению

Цена 44 руб.
Прейскурант № 084-02-1984/40

ГАРАНТИЙНЫЙ ТАЛОН

Заполняет предприятие-изготовитель

Трехпрограммный приемник проводного вещания с таймером «Альтаир ПТ-204» № 20644
Дата выпуска АПР 1989

Представитель ОТК 50-ОТК
предприятия-изготовителя штамп ОТК

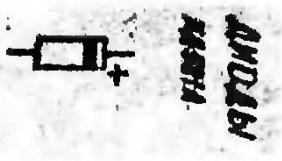
Адрес для предъявления претензий к качеству работы изделия:
А/Я 799, г. Киев-70, ул. Боричев ток, 35

Дата продажи 1989
Заполняет торговое предприятие

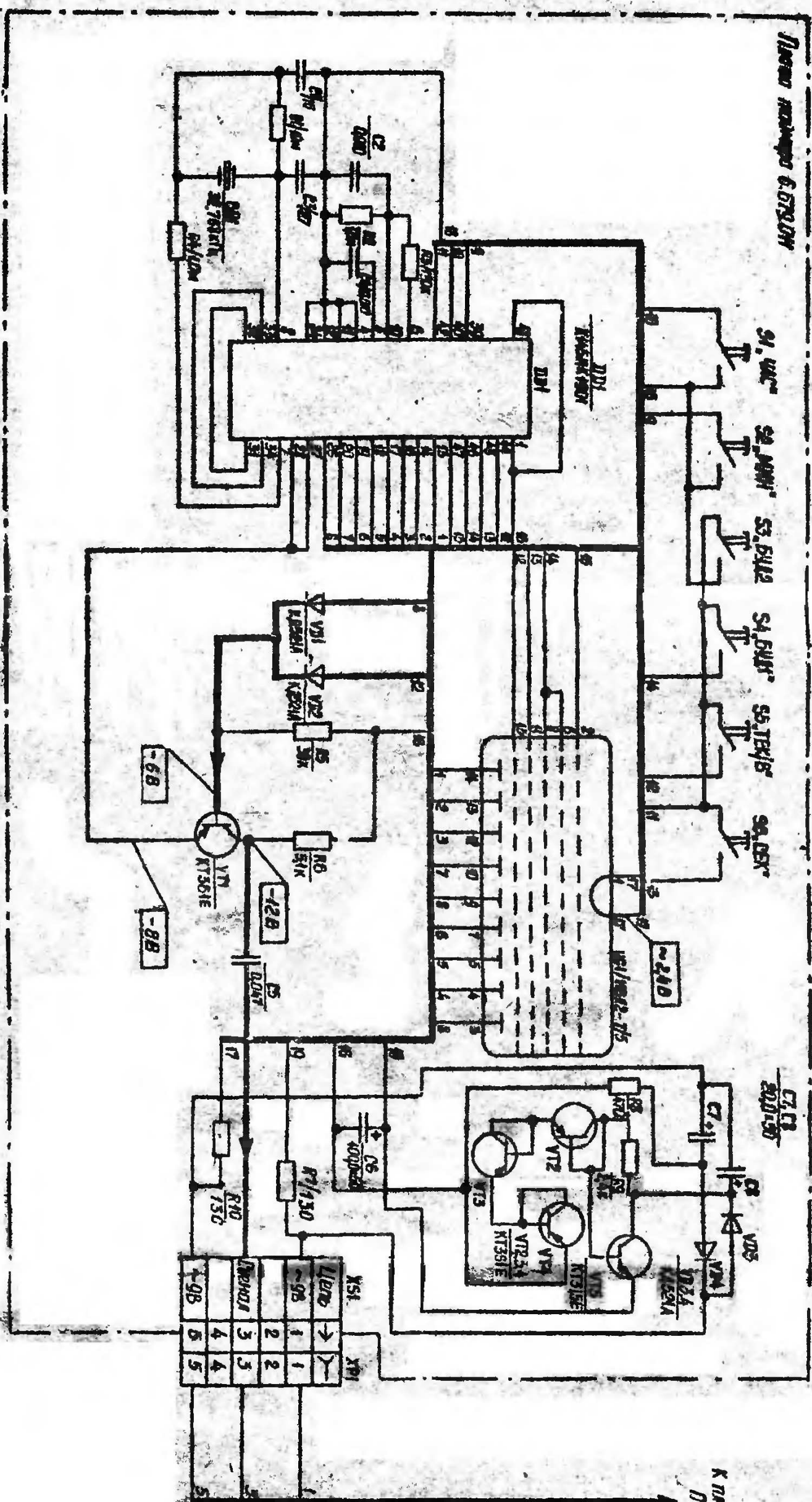
Продавец Анато, мейн, год
Подпись для штампа

Штамп магазина

Размеры и обозначения выводов



Листов монтажно 6.679.01Н

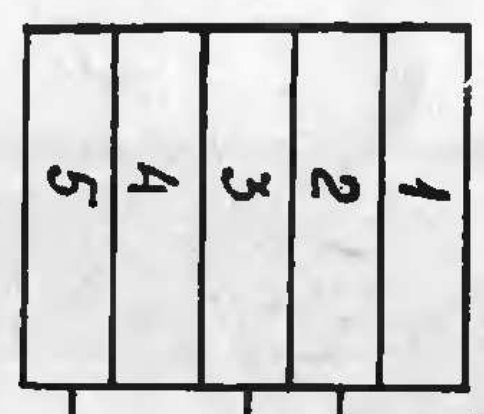


Наименование	Транзисторы	Диады	Конденсаторы	Резисторы	Корпусные резисторы	Выходы	Бука	Примечание
КМ5МН001	КТ301Б	КД801А	КД801А	КД801А	КД801А	КД801А	КД801А	КД801А
DD1	VT1...VT5	VT5	VT5	VT5	VT5	VT5	VT5	VT5

Листов монтажно 6.679.01Н

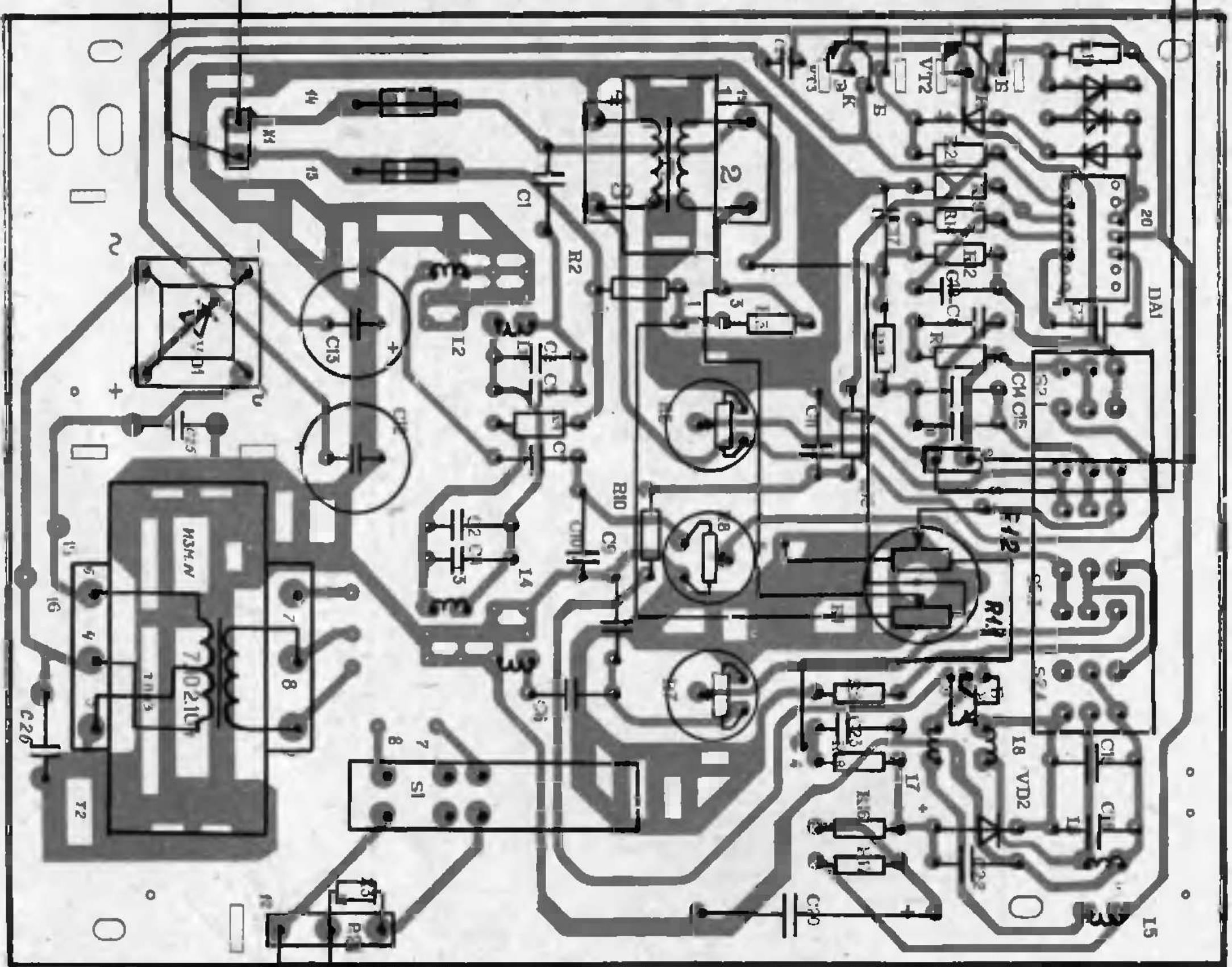
BA1

X2

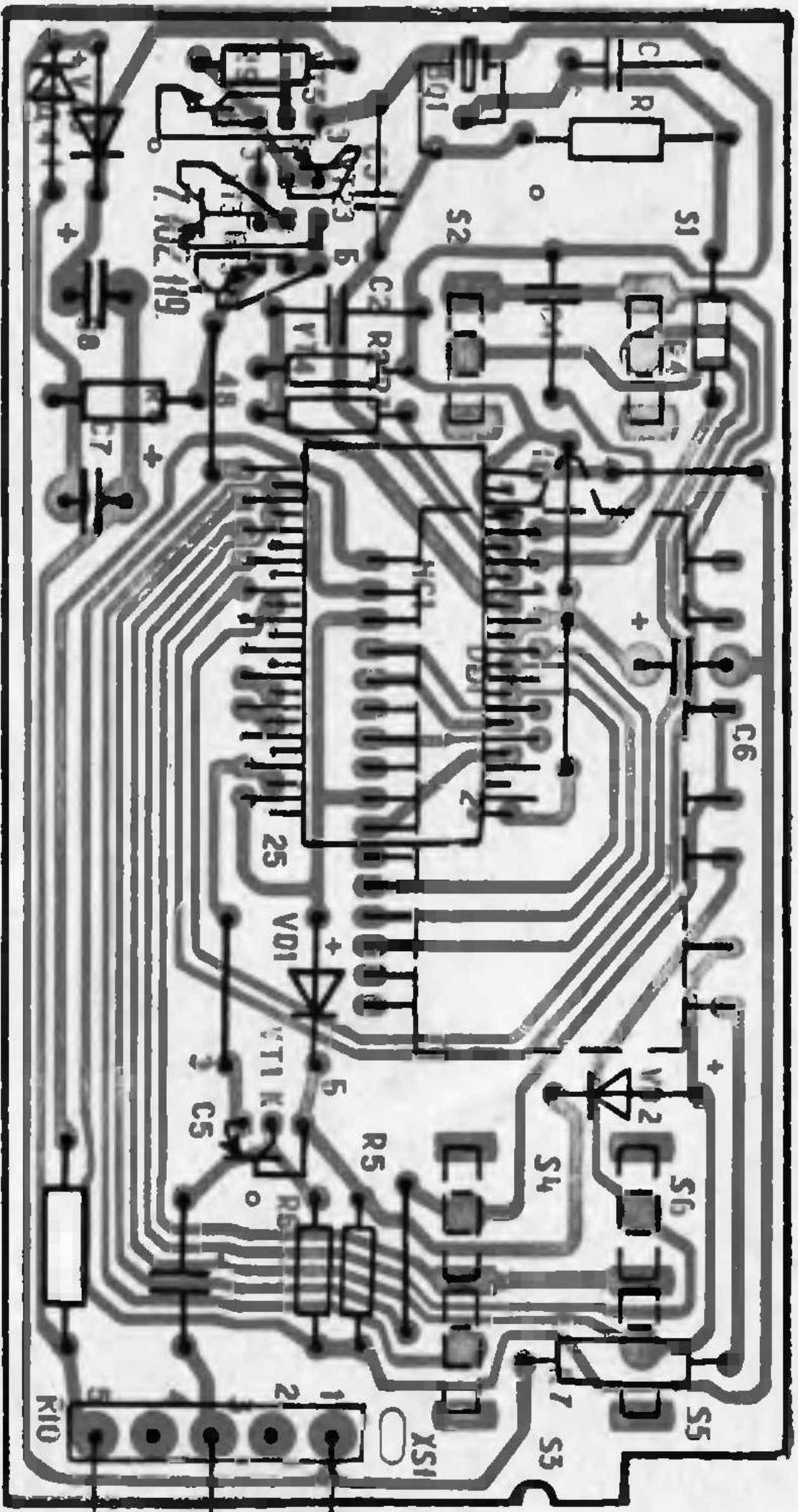


" 0 0 "

X1
"РАДНО"



X3
"220В ~50Гц"



K15 →
 K20 →
 K16 →

K name
 NT