

Диапазоны принимаемых волн (частот):

длинные волны — 2000 ÷ 735,3 м (150 ÷ 408 кгц);
средние волны — 571,4 ÷ 186,9 м (525 ÷ 1605 кгц).

Чувствительность приемника:

в диапазоне ДВ — 2,5 мв/м;
в диапазоне СВ — 1,5 мв/м.

Избирательность (при расстройке частот на ±9 кгц) в диапазонах ДВ, СВ — не хуже 26 дБ.

Полоса воспроизведения частот 300 ÷ 3000 гц.

Номинальная выходная мощность 150 мвт.

Ток, потребляемый приемником от батарей при средней громкости, — 25 ма.

Питание приемника осуществляется от двух батарей типа КБС-У-0,7; КБС-Х-0,5 или КБС-Л-0,5, которые служат 100 часов при трехчасовой ежедневной работе.

Расход батарей в большей степени зависит от громкости, с которой ведется прием: чем с большей громкостью ведется прием, тем скорее расходуются батареи.

Габаритные размеры приемника: 220 × 150 × 60 мм. Вес приемника с источником питания 1,5 кг.

ИНСТРУКЦИЯ О ПОЛЬЗОВАНИИ ПРИЕМНИКОМ

Подготовка к включению

Прежде чем включить приемник, необходимо установить источник питания.

Для подключения батарей необходимо открыть крышку отсека питания, сделать загиб минусового вывода батарей и вставить их в отсек согласно рис. 2. Закрывать крышку отсека.

Неправильная установка батарей приводит к выходу приемника из строя.

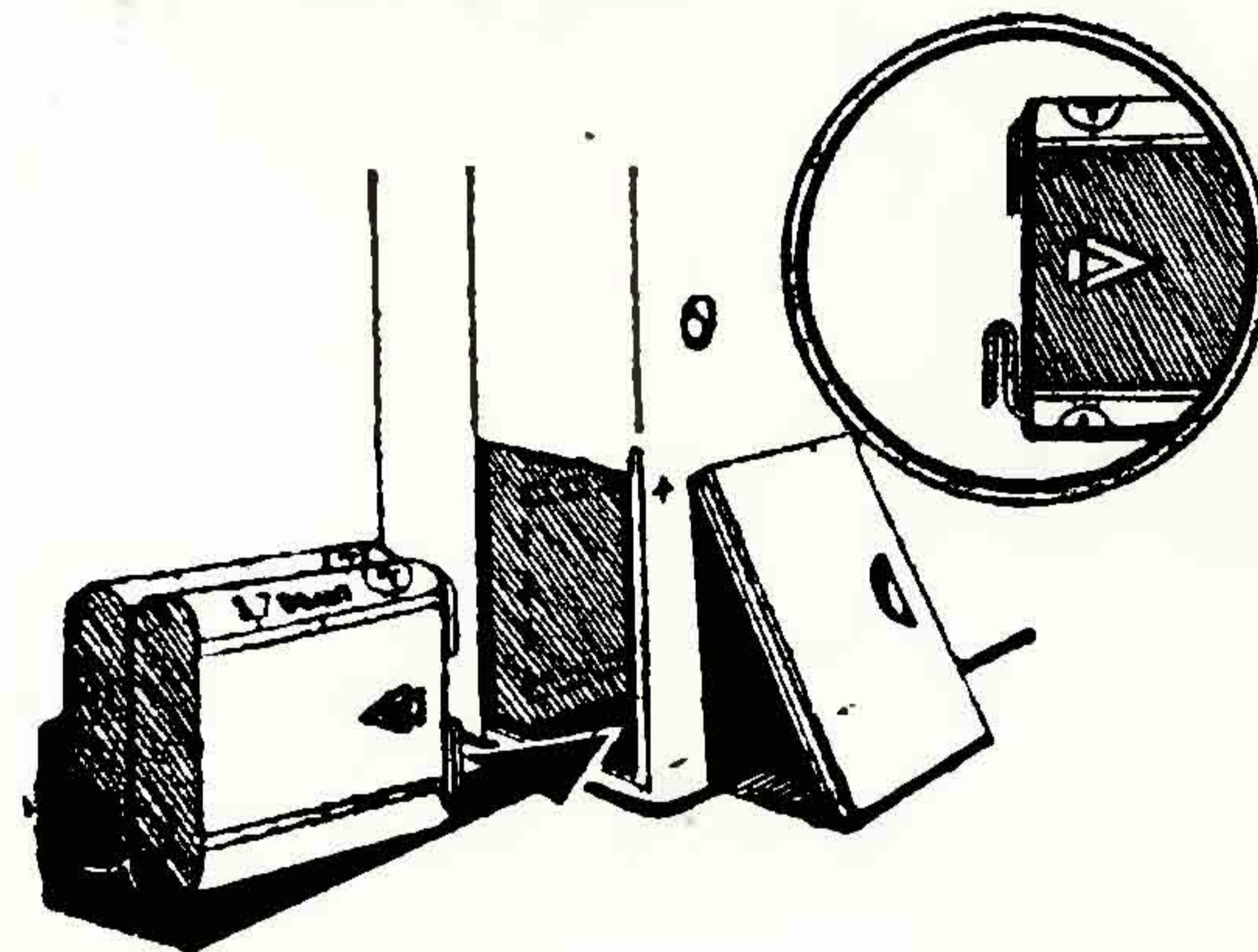


Рис. 2. Порядок установки батарей.

При установке батарей в футляр вывод от минуса батареи (обозначено «←») согнуть пополам.

Включение и настройка

Включение приемника производится путем поворота ручки регулятора громкости (см. рис. 1) вниз до щелчка. После включения приемника установите среднюю или максимальную громкость поворотом ручки регулятора громкости вниз. Движок переключателя диапазона установите на выбранный Вами диапазон. Вращая ручку настройки, установите стрелку на деление шкалы, соответствующее длине волны принимаемой станции.

Поворачивая приемник вокруг вертикальной оси, а также поворотом ручки настройки в обе стороны, точно настройте приемник на более громкое звучание. Поворотом ручки регулятора громкости установите желаемую громкость.

Мощные и местные станции не рекомендуется слушать при максимальной громкости, так как при этом из-за перегрузки приемника могут появиться искажения и паразитный свист, особенно при неточной настройке на станцию.

Выключение приемника производится путем поворота ручки регулятора громкости вверх до щелчка.

ИЗГОТОВИТЕЛЬ
СМЕННОЙ МАСТЕРСКОЙ
ИВАНОВА В. И.

Цена 27 руб. 60 коп.

ПАСПОРТ

Радиоприемник «Альпинист» №

Дата выпуска

Радиоприемник «Альпинист» соответствует утвержденному образцу и удовлетворяет техническим условиям.

Завод гарантирует нормальную работу радиоприемника в течение 12 месяцев со дня продажи его магазином.

Без предъявления данного паспорта или при неправильном его заполнении претензии на качество не принимаются и гарантийный ремонт не производится.

Для предъявления претензий на качество обращаться по адресу: г. Воронеж, Воронежский радиозавод.

Представитель ОТК завода

Дата продажи

Продавец

Штамп магазина

ГАРАНТИЯ И ПОРЯДОК ПРЕДЪЯВЛЕНИЯ ПРЕТЕНЗИИ НА КАЧЕСТВО РАДИОПРИЕМНИКА «АЛЬПИНИСТ»

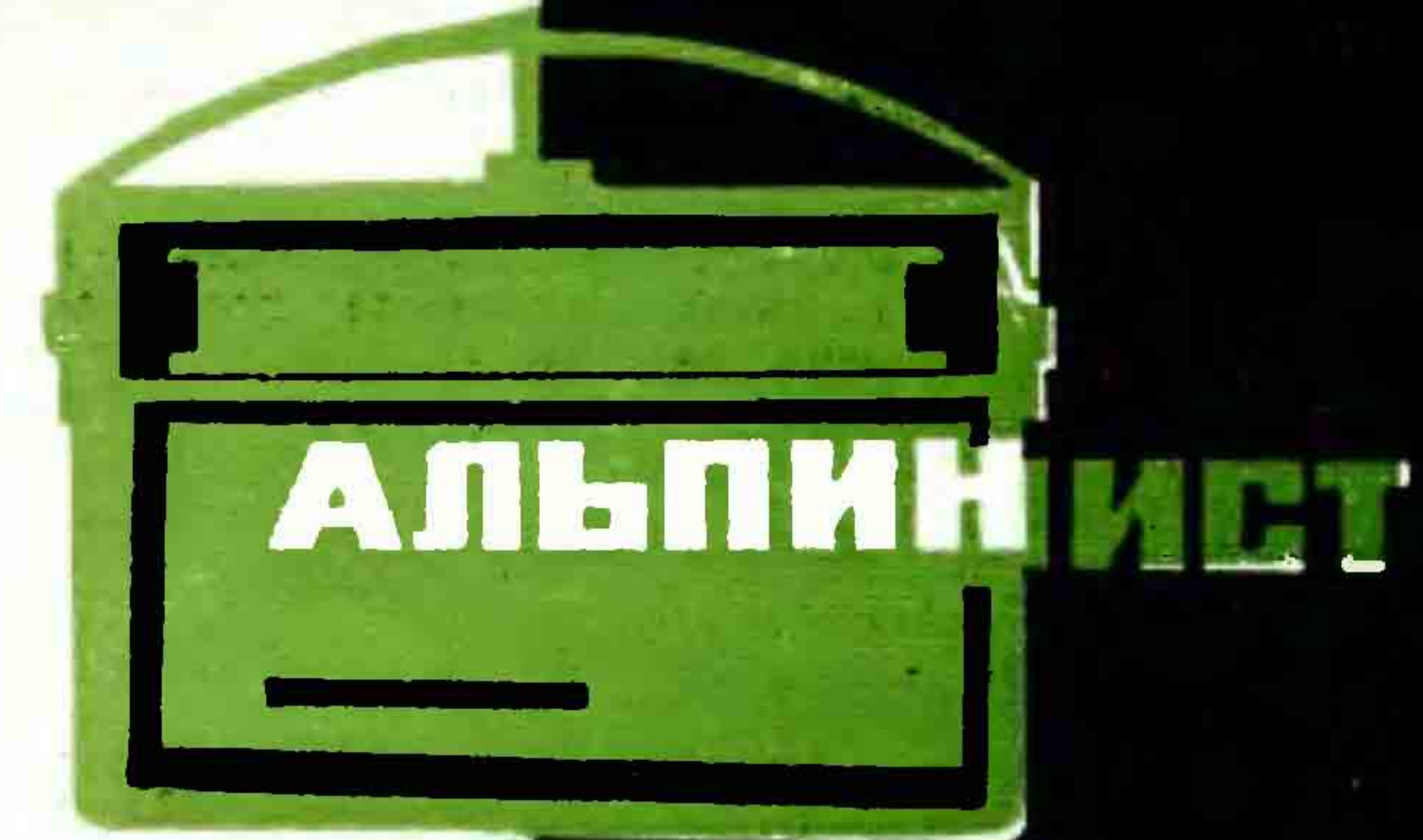
Завод-изготовитель гарантирует исправную работу приемника в течение 12 месяцев со дня покупки его в магазине. Дата покупки должна быть отмечена в паспорте и гарантийном талоне приемника. При отсутствии в паспорте и гарантийном талоне даты продажи приемника торгующей организацией срок исчисляется со дня выпуска приемника заводом.

В случае неисправной работы приемника владелец имеет право на его бесплатный ремонт в период гарантийного срока. Информацию о мастерских, производящих гарантийный ремонт, можно получить в ближайшем радиомагазине.

После производства ремонта гарантийный талон остается в мастерской. В течение гарантийного срока ремонт производится за счет владельца, если приемник вышел из строя по его вине из-за неправильной эксплуатации и несоблюдения указаний, приведенных в инструкции.

ЦБТИ Центрально-Черноземного района

Воронеж, типогр. изд-ва «Коммуна»



РАДИО
ПРИЕМНИК