

COMMANDES

- ① - Commande de tonalité
- ② - Commande de volume sonore
- ③ - Sélecteur de stations pré-réglées en GO
- ④ - Touche "Sélection" pour les stations pré-réglées
- ⑤ - Touche OC
- ⑥ - Touche FM
- ⑦ - Touche PO
- ⑧ - Touche GO
- ⑨ - Touche A/M
- ⑩ - Antenne télescopique
- ⑪ - Poignée
- ⑫ - Bouton de recherche des stations

CARACTERISTIQUES

Alimentation :

Secteur 110/220 V - 50 Hz.
Piles 9 V (6 × 1,5 V type R 20).

Equipement :

11 transistors.
4 diodes.
1 pont redresseur.
2 circuits intégrés.

Gammes d'ondes :

PO : 510 - 1620 KHz.
GO : 145 - 260 KHz.
OC : 5,8 - 15,5 MHz.
FM : 87,5 - 104 MHz.

Stations pré-réglées : 4 en GO
FR1, EUR, RMC et RTL.

Puissance nominale de sortie :

Sur secteur : 2,5 W à 10 % de distorsion,
Sur piles : 1,6 W à 10 % de distorsion.

Circuits :

AM3 : FI AM - 455 KHz,
FM5 : FI FM - 10,7 MHz.

CAF non commutable.

Antennes :

Cadre ferrite en PO et GO,
Télescopique orientable en OC et FM.

Haut-parleur elliptique 100 × 150 mm,
Impédance Z : 4 Ohms.

Prises :

Ecouteur ou HP extérieur,
DIN 5 broches pour appareil extérieur.

Dimensions :

L = 295 - H = 250 - P = 78 mm.

Poids :

Environ 2,8 kg.

DÉMONTAGE

Ouverture de l'appareil

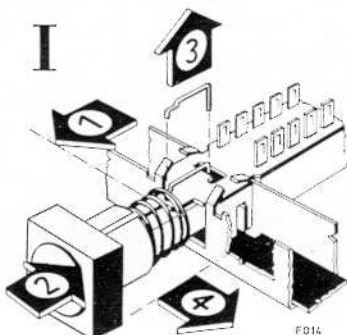
Dévisser les 4 vis à l'arrière. Dégager le coffret arrière après avoir démonté le clips antenne. Glisser la poignée vers l'arrière et dégager le panneau avant (enlever les 2 vis le maintenant).

Lors du remontage, vérifier que le guide-aiguille situé sur le câble s'engage bien dans sa gorge sur l'aiguille.

Démontage du circuit imprimé

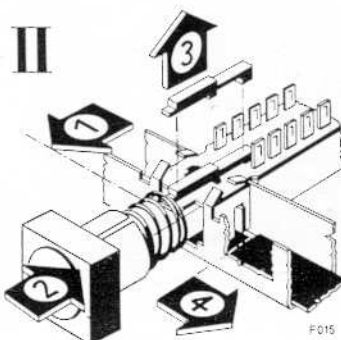
- 1) Retirer les boutons volume, tonalité, sélection de station et stations préréglées,
- 2) Maintenir le câble sur la poulie du CV avec du ruban adhésif et dévisser la poulie du CV,
- 3) Dévisser les écrous de fixation des contrôles de volume et de tonalité,
- 4) Dévisser les vis sur le circuit imprimé. Il est utile de desserrer la vis du support de l'entraînement des stations préréglées. Le support peut alors être retiré en même temps que le circuit.

REPLACEMENT D'UN CONTACTEUR



Démontage d'un poussoir avec étrier de sécurité en acier (fig. 1).

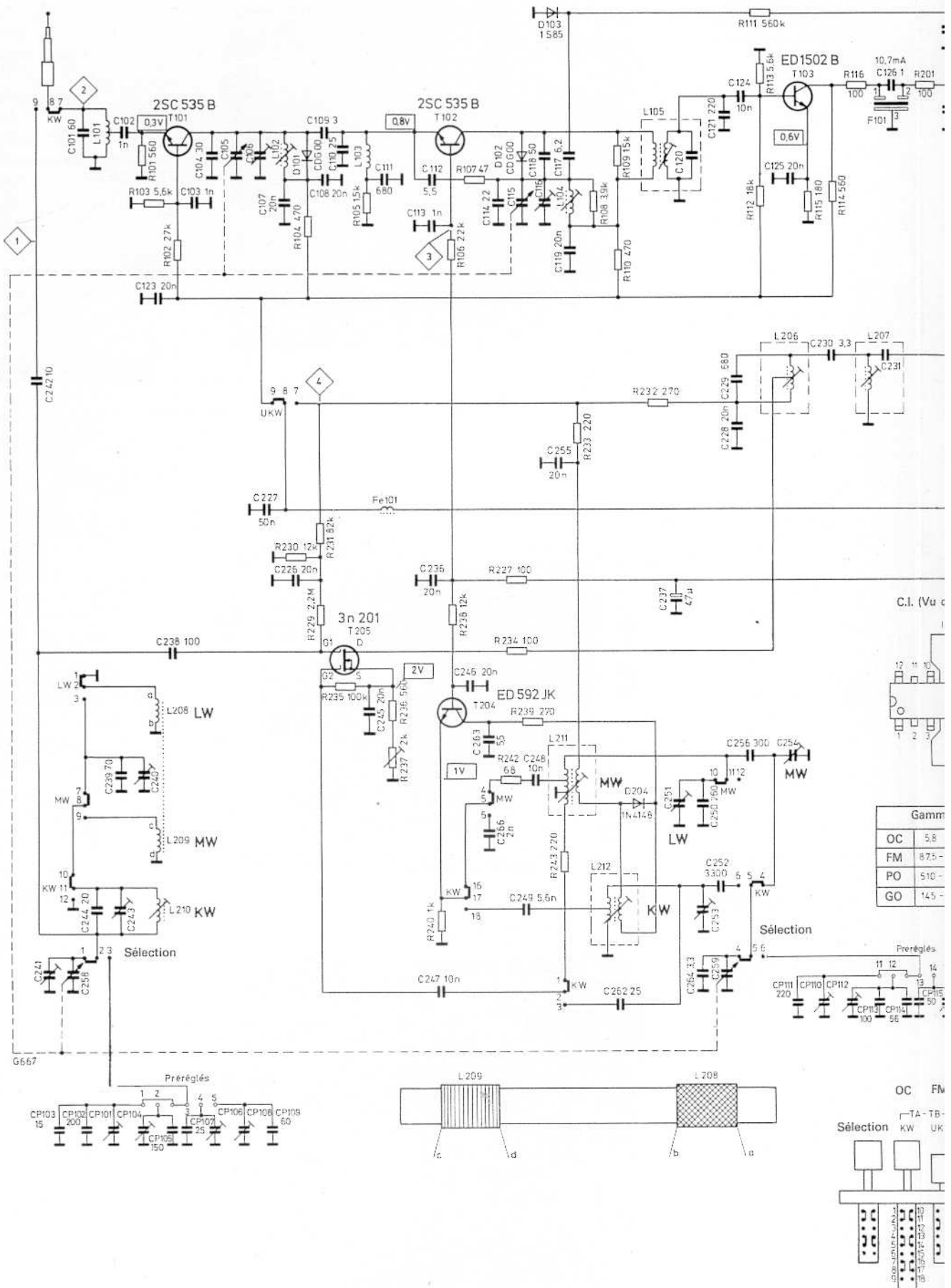
- 1) Appuyer le ressort contre l'embout de touche,
- 2) Appuyer doucement sur la touche (l'étrier de sécurité se libère),
- 3) Enlever l'étrier,
- 4) Presser sur le côté le rail de blocage ; le poussoir se libère et peut être enlevé.



Démontage d'un poussoir avec étrier de sécurité en plastique (fig. 2).

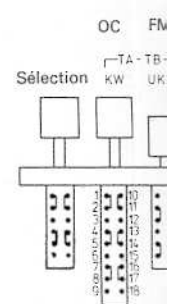
- 1) Appuyer le ressort contre l'embout de touche,
- 2) Appuyer doucement sur la touche (l'étrier de sécurité se libère),
- 3) Pousser de 1 mm vers l'arrière l'étrier et le retirer vers le haut,
- 4) Presser sur le côté le rail de blocage ; le poussoir se libère et peut être enlevé.

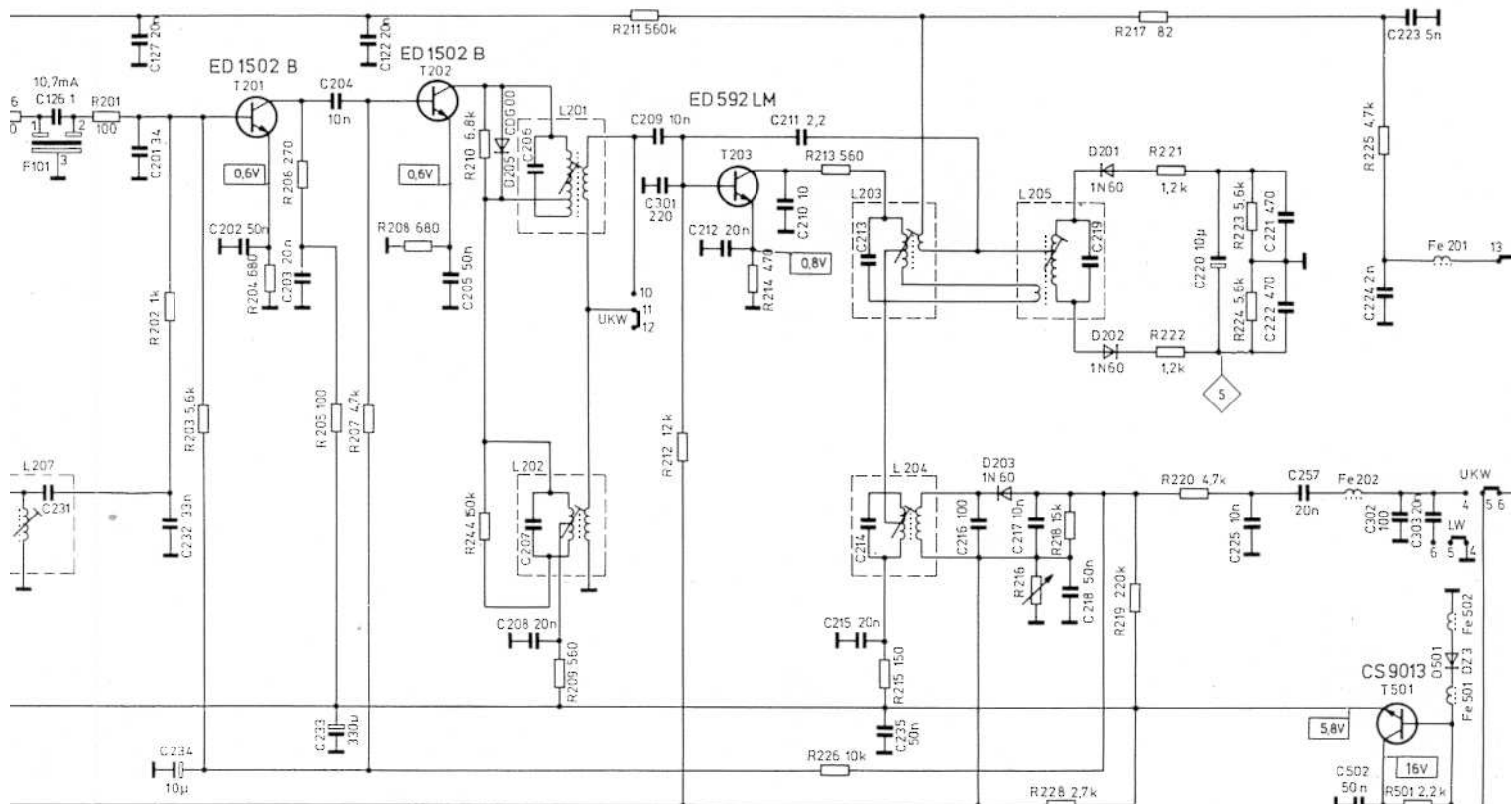
SCHEMA



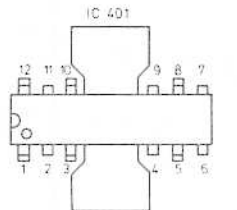
Gamm

OC	5,8
FM	87,5 -
PO	510 -
GO	145 -

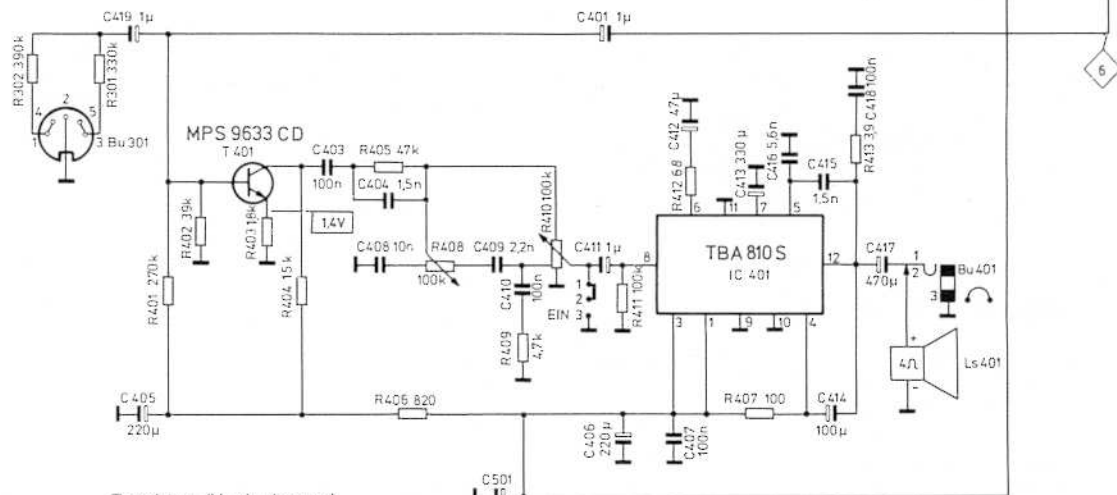




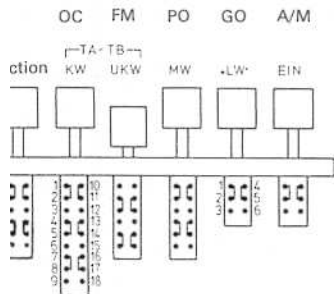
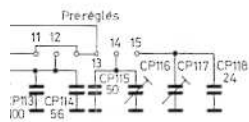
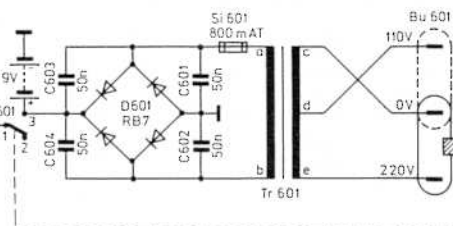
C.I. (Vu de dessous)



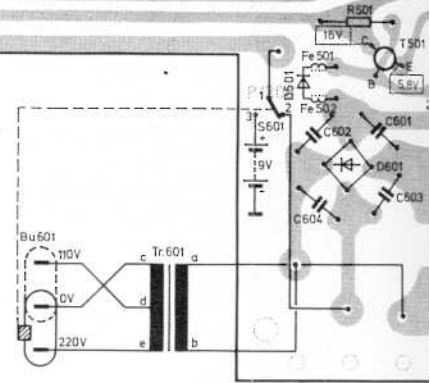
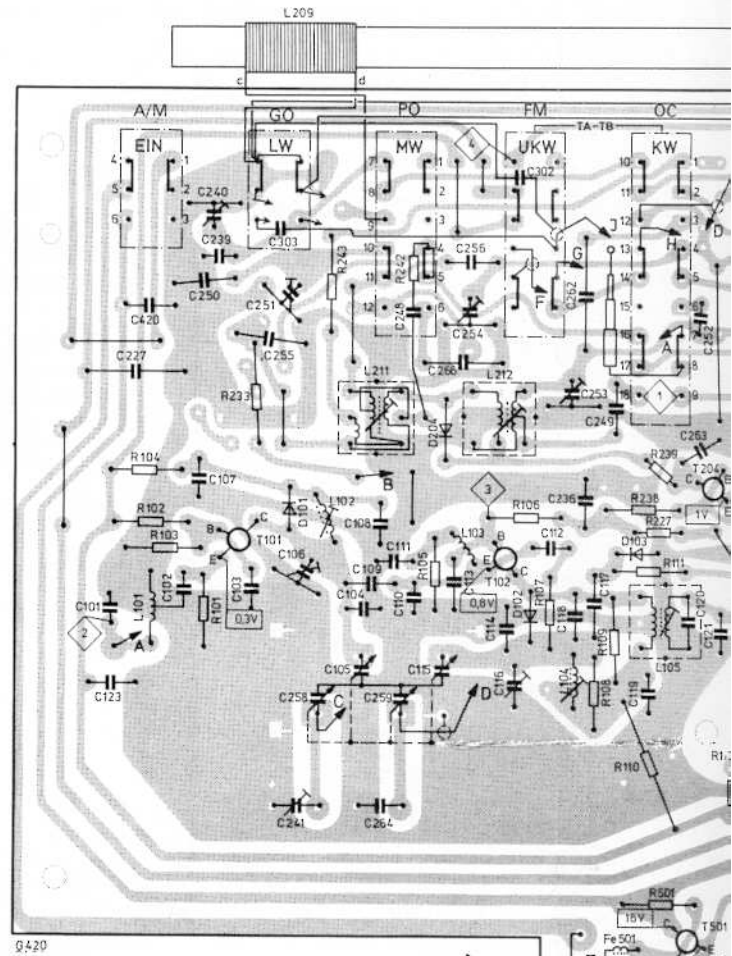
Gammes d'ondes		
OC	5,8	15 MHz
FM	87,5 - 104	MHz
PO	510 - 1620	kHz
GO	145 - 260	kHz



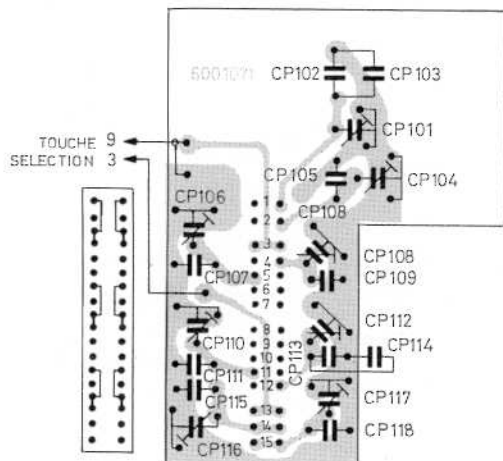
Transistors (Vu de dessous)

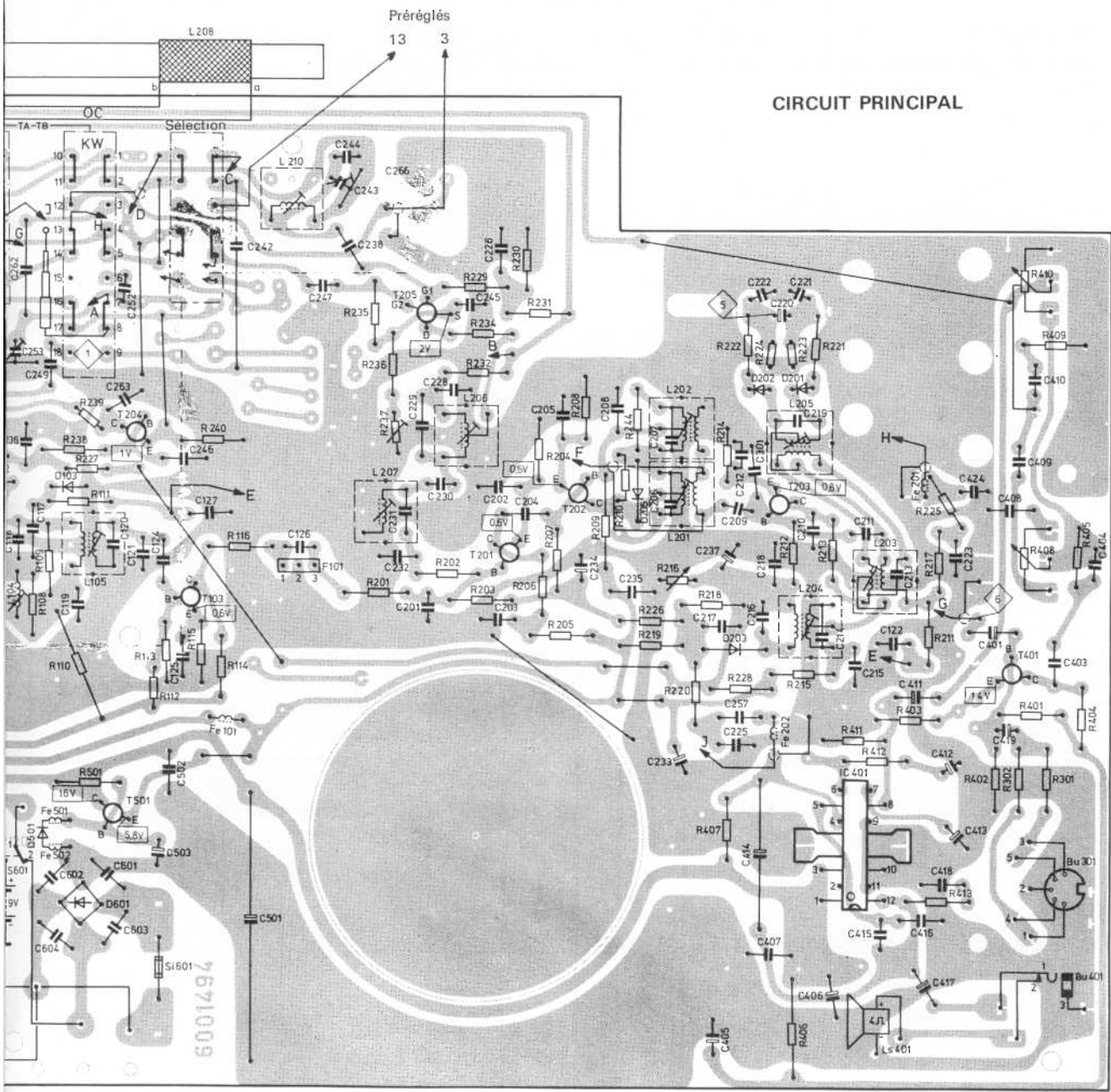


CIRCUITS IMPRIMES (Vu côté cuivre)



CIRCUIT DES PREREGLES

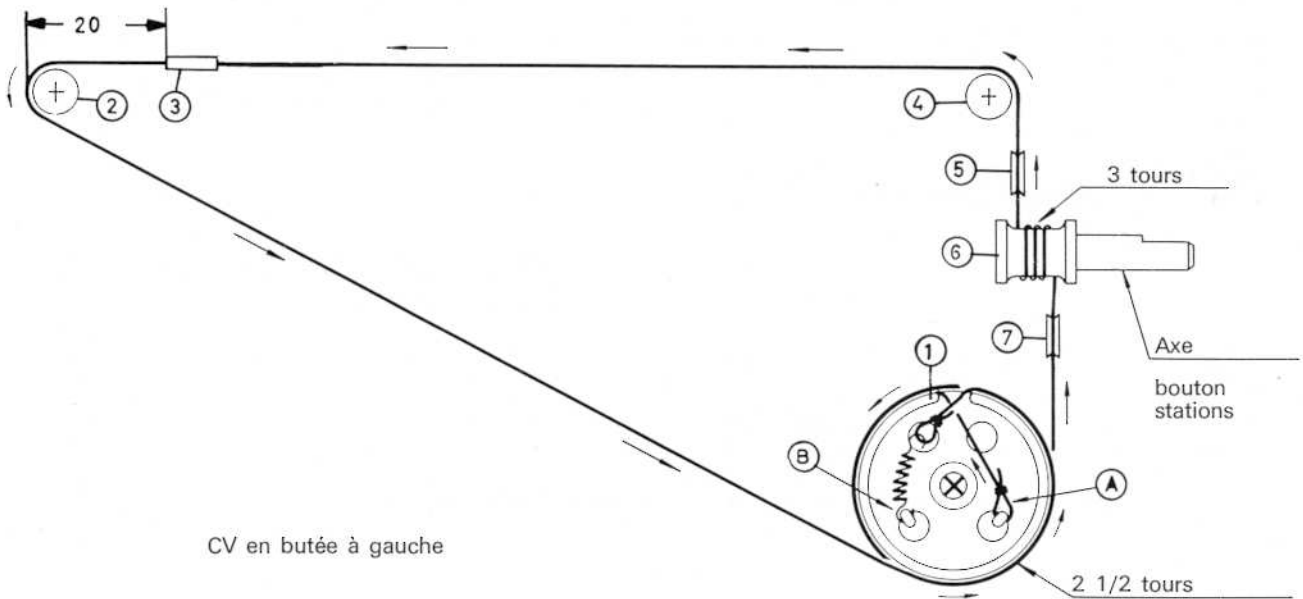




CIRCUIT PRINCIPAL

MONTAGE DE L'ENTRAÎNEMENT

Montage de l'entraînement de recherche des stations

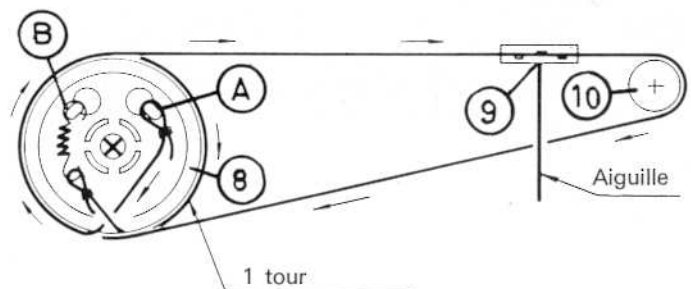


Tourner le CV en butée à gauche (sens contraire des aiguilles d'une montre). Monter la poulie du CV comme le montre le dessin. Accrocher le câble avec un nœud en A et le passer dans l'encoche en haut de la poulie ①. Conduire le câble dans le sens contraire aux aiguilles d'une montre autour de la poulie du CV ; passer sur la poulie ⑦ pour arriver sur l'axe du bouton de recherche des stations. Faire 3 tours complets autour de cet axe ;

passer sur les poulies ⑤, ④ et ② et faire 2 tours 1/2 autour de la poulie ① dans le sens contraire aux aiguilles d'une montre. Passer le câble à travers l'encoche et l'accrocher avec le ressort en B.

Le guide aiguille doit être positionné sur le câble, à 20 mm du côté gauche de la poulie ②. (Voir également le paragraphe « ouverture de l'appareil »).

Montage de l'entraînement des pré réglés



Démonter le circuit avec le support cadran (voir page 2). Mettre le commutateur en butée dans le sens des aiguilles d'une montre (butée droite). Monter la poulie d'entraînement comme l'indique le dessin. Accrocher le câble en A ; le passer à travers l'encoche et passer sur la poulie d'entraînement ⑧ dans le sens contraire aux aiguilles d'une montre.

Passer autour de la poulie ⑩ ; faire un tour autour de ⑧ dans le sens contraire aux aiguilles d'une montre ; passer à nouveau dans l'encoche et accrocher le câble avec le ressort en B.

REGLAGES

Note : Avant de commencer les réglages, vérifier la tension d'alimentation (9 V continu) et le courant total sans signal d'entrée (environ 19 mA en AM, 21 mA en FM). Volume sonore au minimum.

Conserver la puissance de sortie du générateur aussi basse que possible afin de prévenir l'action du CAG.

REGLAGE AM

Avant de commencer le réglage, vérifier la tension (2 V, T 205) par rapport à la masse.

Régler la tension avec R 237 si nécessaire.

Ordre des réglages	Gamme d'ondes	Position aiguille	Générateur 1)		Injection signal	L- à régler	Position aiguille	Générateur		C- à régler	Réglage
			Fréquence	Modulation				Fréquence	Modulation		
FI	PO	1600 kHz	460 kHz	AM 30 %	A travers 10 nF sur TP 4	L 204 L 202 L 207 L 206	-	-	-	-	Maximum sortie
Oscillateur PO	PO	Minimum	510 kHz	»	Couplage inductif sur ferrite	L 211	Maximum	1620 kHz	AM 30 %	C 254	»
Oscillateur GO	GO	-	-	-		-	Minimum	145 kHz	»	C 251	»
Cadre PO	PO	600 kHz	600 kHz	AM 30 %		L 209	1500 kHz	1500 kHz	»	C 241	»
Cadre GO	GO	160 kHz	160 kHz	»		L 208	240 kHz	240 kHz	»	C 240	»
Oscillateur OC	OC	Minimum	5,8 MHz	»	A travers 33 kOhm sur TP 1 2) 4)	L 212	Maximum	16 MHz	»	C 253	»
Entrée OC	OC	6,5 MHz	6,5 MHz	»		L 210	14 MHz	14 MHz	»	C 243	»

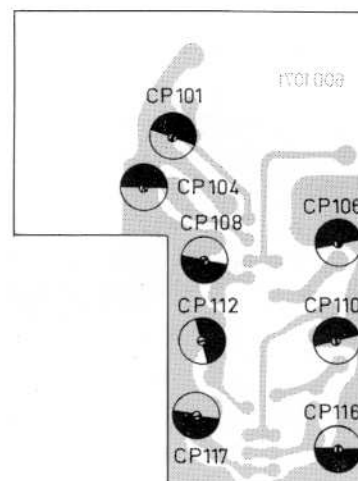
1) Générateur avec 60 ohms de sortie.

3) Sortir l'antenne télescopique.

4) Générateur à travers 33 kohms entre TP1 et la masse.

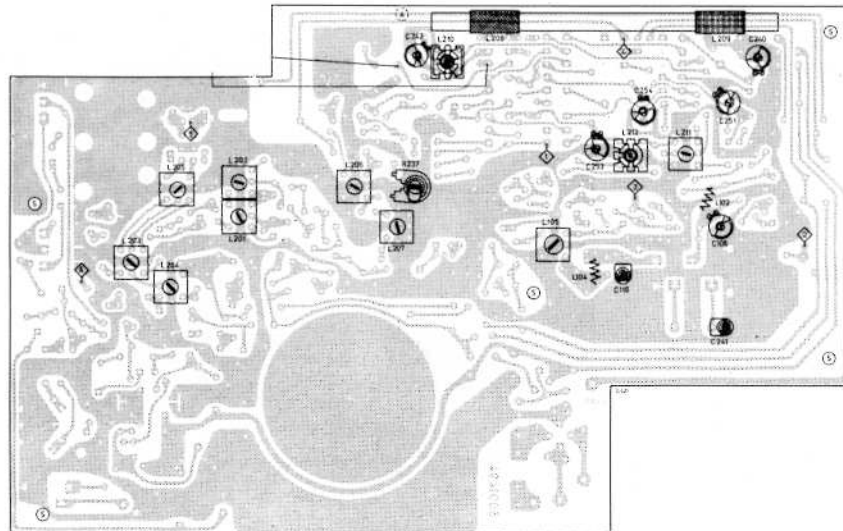
REGLAGE DES STATIONS PREREGLEES

Enfoncer la touche "sélection".



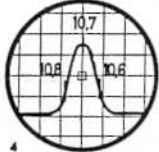
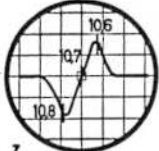
Ordre des réglages	Station pré-réglée	Injection signal	Position aiguille	Générateur		Élément à régler	Réglage
				Fréquence	Modulation		
Oscillateur FR1	FR1	Couplage inductif sur cadre ferrite	Maximum	1620 kHz	AM 30 %	CP 101	Max. sortie
Entrée FR1	FR1		164 kHz	164 kHz	»	CP 110	»
Oscillateur EUR	EUR		Maximum	1620 kHz	»	CP 104	»
Entrée EUR	EUR		180 kHz	180 kHz	»	CP 112	»
Oscillateur RMC	RMC		Maximum	1620 kHz	»	CP 106	»
Entrée RMC	RMC		218 kHz	218 kHz	»	CP 116	»
Oscillateur RTL	RTL		Maximum	1620 kHz	»	CP 108	»
Entrée RTL	RTL		236 kHz	236 kHz	»	CP 117	»

EMPLACEMENT DES REGLAGES



REGLAGE FI - FM

Matériel : Générateur à 10,7 MHz et indicateur de fréquence - Oscilloscope - Voltmètre.
Enfoncer la touche " U ".

Ordre des réglages	Fréquence	Injection du signal	Réglage	Courbe
L 203 L 201	10,7 MHz	Wobulateur à travers 10 nF sur TP 3. Oscilloscope sur TP 5. Dévisser complètement L 205.	Maximum de gain et symétrie de la courbe.	
L 105	»	Wobulateur à travers 10 pF sur TP 2. Oscilloscope sur TP 5.		
L 205	»	Wobulateur à travers 10 pF sur TP 2. Oscilloscope sur TP 6.	Symétrie de la courbe.	

REGLAGE FI - HF

Matériel : Générateur avec 60 ohms de sortie - Voltmètre.

Ordre des réglages	Gamme d'ondes	Position aiguille	Générateur		Injection signal	L à régler	Position aiguille	Générateur		C à régler	Réglage
			Fréquence	Modulation				Fréquence	Modulation		
Oscillateur 1)	FM	minimum	87,5 MHz	FM 22,5 kHz	sur TP 2	L 104	maximum	104 MHz	FM 22,5 kHz	C 116	max. sortie
Circuit HF 1)	FM	90 MHz	90 MHz	»	»	L 102	102 MHz	102 MHz	»	C 106	»

1) Répéter plusieurs fois le réglage si besoin.

NOMENCLATURE ILLUSTREE

