



INSTRUCTIONS DE SERVICE

RÉF. IS/0578/636

SATELLIT 3000

Tous les réglages de tension nécessitent un appareil de mesure précis (par exemple le Grundig DM 44), afin de conserver les tolérances des tensions indiquées.

I RÉGLAGE DES POINTS DE TRAVAIL

Pas de signal, $U_p = 9 \text{ V}$, touche P0 enclenchée.

1. Régler le courant de repos de l'étage final T 606 (GD 363), T 607 (GD 364) à $6 \text{ mA} \pm 1 \text{ mA}$, à l'aide de R 636 ($2 \text{ k}\Omega$). Insérer un milliampèremètre à la place du pont du collecteur de T 607 (GD 364). Boucler la prise HP ($Z = 4 \Omega$) et mettre le potentiomètre de volume au minimum.
2. Régler le courant d'émetteur de T 502 avec R 507 ($100 \text{ k}\Omega$), de façon à obtenir une chute de tension de $1,4 \text{ V}$ aux bornes de R 508 (680Ω).
3. Régler une tension de 5 V aux bornes de R 704 ($2,7 \text{ k}\Omega$), à l'aide du potentiomètre R 703 ($5 \text{ k}\Omega$), lorsque la partie BF0/SSB est en service.
4. $U_p = 7,2 \text{ V}$.
Pour une tension U_p de $7,2 \text{ V}$, régler par R 652 ($100 \text{ k}\Omega$) le vu-mètre indicateur en position contrôle des piles, de façon à positionner l'aiguille sur la ligne de séparation entre les champs rouge et blanc correspondant à l'indication pour accumulateur.

II RÉGLAGE DE LA TENSION DE CHARGE U_L

Pour une tension secteur de 220 V et l'appareil hors-service, régler la tension de charge $U_L = 9,1 \pm 50 \text{ mV}$ à l'aide de R 658 ($1 \text{ k}\Omega$) pour une résistance équivalente de $1 \text{ k}\Omega$ et un condensateur chimique de $1000 \mu\text{F}$.

Attention : laisser le bloc secteur s'échauffer pendant environ 2 minutes.

III FRÉQUENCEMÈTRE

1. Pour $U_p = 9 \text{ V}$, régler la tension de sortie du convertisseur à $5,15 \text{ V} \pm 50 \text{ mV}$ au point de mesure 802 (STV 801 (4)), à l'aide de R 876 ($5 \text{ k}\Omega$).

Ce réglage est à effectuer soit :

- a) sur le bloc convertisseur de 5 V avec une résistance de charge de 39Ω (puissance 1 W),
 - b) sur l'appareil (pas de touche enclenchée), il faut alors lire 99.540 sur le compteur AM.
2. Régler la fréquence de comparaison à $320 \text{ kHz} \pm 1 \text{ Hz}$, au point de mesure MP 801 à l'aide de C 854.

IV ALIGNEMENT AM

Commutateur de largeur de bande en position "étroite", fréquence modulée inférieure ou égale à 1000 Hz.

1. Alignement FI en AM

- a) Alignement FI-AM 460 kHz

Ordre des réglages	Couplage sortie wobulateur	Raccordement oscilloscope	Observations
Filtre FI XVIII	sur MP 502	sonde lâche au collecteur de T 502 (MP 503)	(I) sur maximum
Filtre FI XVII et XVI	sur MP 501		(II) sur maximum (III) sur maximum
Filtre FI XV et XIII (OC3-OC10 enclenchée)	sur MP 202		(IV) en symétrie (VI) sur maximum et en symétrie
Filtre FI XIV (PO enclenchée)	sur MP 401		(V) sur maximum et en symétrie

- b) Alignement oscillateur 2,46 MHz

Ordre des réglages	Couplage du générateur	Indicateur de réglage	Observations
2ème oscillateur 2,46 MHz	MP 202	Outputmètre	(VIII) à vue d'oeil milieu C 259 (VII) au maximum (VIII) réglage fin C 259

Ordre des réglages	Couplage sortie wobbulateur à travers condensateur	Raccordement oscilloscope	Observations
Filtre FI XI	sur MP 201	sur MP 202	Pour une tension d'entrée de 50 mV, (X) sur creux minimal
Filtre FI XII			(IX) au maximum
C 214			Pour une tension d'entrée de 500 mV, on doit obtenir une courbe FI ayant une raideur de pente maxima, en réglant avec (XI), sans que le talon de la courbe ne se soulève.

2. Alignement oscillateur, circuit intermédiaire et d'entrée en AM

Gamme Fréquence Pos. aiguille	Oscil- lateur	Circuit FI	Circuit entrée	Circuit antenne	Sens. entrée 30% mod. 400 Hz :				Réjection fréquence image, dB	Tension oscillatrice sur émetteur		
					6 dB	26 dB	1 W étroit	large		oscillateur	sur émetteur mélangeur	
G0	160 kHz	① max.	③ max.	⑥ max.	⑧ max.	6 μ V	65 μ V	32 μ V	24 μ V	67	115...100 mV	90...80 mV
	370 kHz 240 kHz	② max.	④ max. ⑤ max.	⑦ max.	⑨ max.	6,8 μ V	75 μ V	22 μ V	16 μ V	67		
P0	560 kHz	⑩ max.	⑫ max.	⑮ max.	⑰ max.	3,3 μ V	40 μ V	16 μ V	12 μ V	72	65...75 mV	60...70 mV
	1450 kHz 1000 kHz	⑪ max.	⑬ max. ⑭ max.	⑯ max.	⑱ max.	3,6 μ V	44 μ V	20 μ V	15 μ V	64		
OC1	1,7 MHz	⑲ max.	⑳ max.	㉔ max.		3,7 μ V	45 μ V	13 μ V	9 μ V	70	65...85 mV	60...80 mV
	3,4 MHz 2,5 MHz	㉚ max.	㉘ max. ㉙ max.	㉝ max.		1,5 μ V	20 μ V	10 μ V	7 μ V	57		
OC2	3,4 MHz	㉞ max.	㉘ max.	㉚ max.		2 μ V	28 μ V	12 μ V	8 μ V	61	60...80 mV	60...80 mV
	5,0 MHz	㉟ max.	㉙ max.	㉛ max.		1,5 μ V	20 μ V	11 μ V	7 MV	52		

3. Alignement tuner Ondes Courtes (OC3-OC10)

Commutateur en position "Bereich = gamme" et "Band = bande".

Gamme/Bande	Point alignement	Sensib. entrée 30 % mod. 400 Hz :				Réjection fréquence image, dB	Tension oscillatrice	
		6 dB	26 dB	1 W			sur émetteur oscillateur	sur émetteur mélangeur
				étroit	large			
OC3 5,0-6,65 MHz	5,2 MHz	0,65 μ V	10 μ V	1,9 μ V	1,3 μ V	76	90...110 mV	85...105 mV
	6,5 MHz	0,5 μ V	8 μ V	1,9 μ V	1,3 μ V	69		
49 m 5,91-6,28 MHz	6,1 MHz	0,5 μ V	8 μ V	1,8 μ V	1,2 μ V	70	100 mV	95 mV
OC4 6,6-8,4 MHz	6,7 MHz	0,55 μ V	10 μ V	2 μ V	1,4 μ V	72	100...115 mV	95...110 mV
	8,3 MHz	0,5 μ V	8 μ V	2 μ V	1,5 μ V	66		
41 m 6,99-7,32 MHz	7,2 MHz	0,5 μ V	8 μ V	1,9 μ V	1,3 μ V	69	105 mV	100 mV
OC5 8,2-10,55 MHz	8,3 MHz	0,5 μ V	8 μ V	1,7 μ V	1,2 μ V	70	90...105 mV	85...100 mV
	10,2 MHz	0,45 μ V	7 μ V	1,7 μ V	1,2 μ V	63		
31 m 9,4-9,9 MHz	9,7 MHz	0,45 μ V	7 μ V	1,6 μ V	1,1 μ V	64	95 mV	90 mV
OC6 10,5-13,2 MHz	10,8 MHz	0,45 μ V	7 μ V	1,6 μ V	1,1 μ V	65	110...125 mV	105...115 mV
	13,0 MHz	0,4 μ V	6,5 μ V	1,7 μ V	1,2 μ V	59		
25 m 11,6-12,1 MHz	11,8 MHz	0,4 μ V	6,5 μ V	1,5 μ V	1 μ V	62	115 mV	105 mV
OC7 12,9-16,3 MHz	13,0 MHz	0,4 μ V	7 μ V	1,7 μ V	1,2 μ V	63	95...105 mV	90...100 mV
	16,0 MHz	0,35 μ V	6 μ V	1,8 μ V	1,3 μ V	54		
19 m 15,0-15,7 MHz	15,3 MHz	0,35 μ V	6 μ V	1,7 μ V	1,2 μ V	57	100 mV	90 mV
OC8 15,8-19,8 MHz	16,0 MHz	0,35 μ V	6 μ V	1,5 μ V	1 μ V	57	80... 90 mV	75... 85 mV
	19,5 MHz	0,35 μ V	6 μ V	1,7 μ V	1,2 μ V	47		
16 m 17,4-18,1 MHz	17,8 MHz	0,35 μ V	6 μ V	1,5 μ V	1 μ V	52	80 mV	75 mV
OC9 18,35-23,5 MHz	18,7 MHz	0,4 μ V	6,5 μ V	1,7 μ V	1,2 μ V	54	85... 95 mV	75... 85 mV
	23,0 MHz	0,4 μ V	7 μ V	2,2 μ V	1,6 μ V	44		
13 m 20,9-21,9 MHz	21,6 MHz	0,4 μ V	6,5 μ V	1,9 μ V	1,3 μ V	46	85 mV	75 mV
OC10 23,4-30 MHz	24,0 MHz	0,4 μ V	7 μ V	2,2 μ V	1,6 μ V	50	100...110 mV	75... 80 mV
	29,5 MHz	0,4 μ V	7 μ V	2,8 μ V	2 μ V	38		
11 m 25,4-26,5 MHz	25,8 MHz	0,4 μ V	7 μ V	2,2 μ V	1,6 μ V	45	100 mV	75 mV

Remarques : L'alignement du tuner doit être effectué très soigneusement. Tenir compte du fait que le couvercle de blindage et les cadrans du tuner peuvent provoquer un dérèglement.
 Pas d'ordre de réglage imposé.
 Lors de l'alignement des circuits d'entrée, le générateur est couplé sur le talon de l'antenne télescopique, à travers 20 pF.
 Tension oscillatrice sur le 2ème oscillateur : tension d'émetteur de l'oscillateur = 60 mV,
 tension d'émetteur du mélangeur = 55 mV.

4. Réglage de l'indicateur en AM

Lorsque l'alignement en AM est terminé, régler R 519 (25 k Ω) pour une fréquence $f = 1,7$ MHz (K1 = OC 1) et une tension d'entrée de 30 μ V, de façon à ce que l'aiguille de l'indicateur soit sur "5".

Puis, pour $U_e = 100$ mV, régler R 514 (500 k Ω), pour que l'aiguille coïncide avec la graduation "45".

Répéter ce réglage au moins une fois.

5. Réglage de la partie SSB

Alignement de l'oscillateur :

Mettre le commutateur BFO/SSB en position "aus = arrêt" (en haut).
Commuter l'appareil sur une bande d'ondes courtes OC3-OC10, la bande de 49 m par exemple, à 6,1 MHz et pour une fréquence de modulation d'environ 400 Hz, régler le récepteur au maximum d'après l'outputmètre, pour un faible niveau ou d'après l'indicateur pour un niveau élevé.

Régler le condensateur variable C 711 (36) au centre, à vue d'oeil.

Mettre le commutateur BFO/SSB en position "ein = en service" (en bas).

Mettre le condensateur ajustable C 709 (38) hors-service (potentiomètre USB/LSB à gauche) et mettre le variomètre SSB 19415-010.00 (37) en butée à droite.

Puis, pour un signal non modulé, aligner le filtre 07220-510.00 (35) à un battement zéro.

Après le blocage du noyau, aligner exactement avec C 711 (36).

Mettre le condensateur ajustable C 709 (3...15 pF) (38) en service.

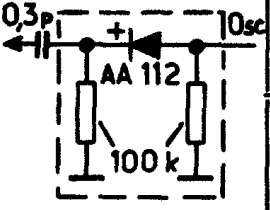
Mettre l'accord précis en butée à gauche et régler le battement zéro avec C 709 (38).

L'excursion de fréquence du variomètre SSB doit s'effectuer en tenant compte du résonateur céramique et du filtre céramique seulement dans le châssis complet.

Tension oscillatrice sur l'émetteur de T 703 : 65 mV environ.

V ALIGNEMENT EN FM - AFC hors-service

1. Alignement FI en FM - 10,7 MHz

Ordre des réglages	Couplage sortie wobulateur	Raccordement oscilloscope	Observations
Filtre FI IX	sur MP 304		(b) à désaccorder (a) sur maximum
Filtre FI VIII et VII	sur MP 303		(c) sur maximum (d) sur maximum
Filtre FI VI et V	sur MP 302		(e) sur maximum (f) sur maximum
Filtre FI IV et III	sur MP 301		(g) sur maximum (h) sur maximum
Filtre FI II et I	câble connexion du compt. FM		(i) sur maximum (k) sur maximum
Filtre FI X	sur MP 304	sur MP 306	Pour 10 mV sur la base de T 308 et très faible excursion, aligner cir. sec. (b) sur sym. optimale et caractéristique lin., puis corriger cir. prim. (a) sur raideur pente max. Passage au 0 (courbe) et déviation max. (indicateur) doivent coïncider.
Suppression AM			La suppression AM est réglée avec R 381 (2,5 k Ω)

2. Alignement HF en FM

a) Réglage des tensions d'accord

Enclencher la touche FM et mettre l'aiguille du cadran FM en butée à droite, puis régler R 341 (10 k Ω) du convertisseur 30 V de façon à obtenir une tension de 30 V \pm 100 mV sur le curseur S du potentiomètre d'accord 19703-036.00. Amener l'aiguille du cadran FM en butée à gauche et régler R 473 (15 k Ω) de façon à obtenir 2,1 V \pm 10 mV.

Appuyer sur une touche de gammes (FM₁ par exemple) et régler R 472 (5 k Ω) de façon à obtenir 2,1 V \pm 10 mV au point A du potentiomètre d'accord 19703-024.97.

b) Alignement de l'oscillateur, du circuit intermédiaire et du circuit d'accord en FM

Fréquence générateur, position aiguille	Oscil-lateur	Circuit interm.	Circuit accord	Sensibilité d'entrée avec 15 kHz excursion, 1000 Hz			Réjection fréquence image
				6 dB	26 dB	1 W	
88 MHz	(A) max	(C) max	(E) max	0,50 μ V	1,5 μ V	1,1 μ V	55 dB
106 MHz	(B) max	(D) max	(F) max	0,55 μ V	1,6 μ V	1 μ V	53 dB

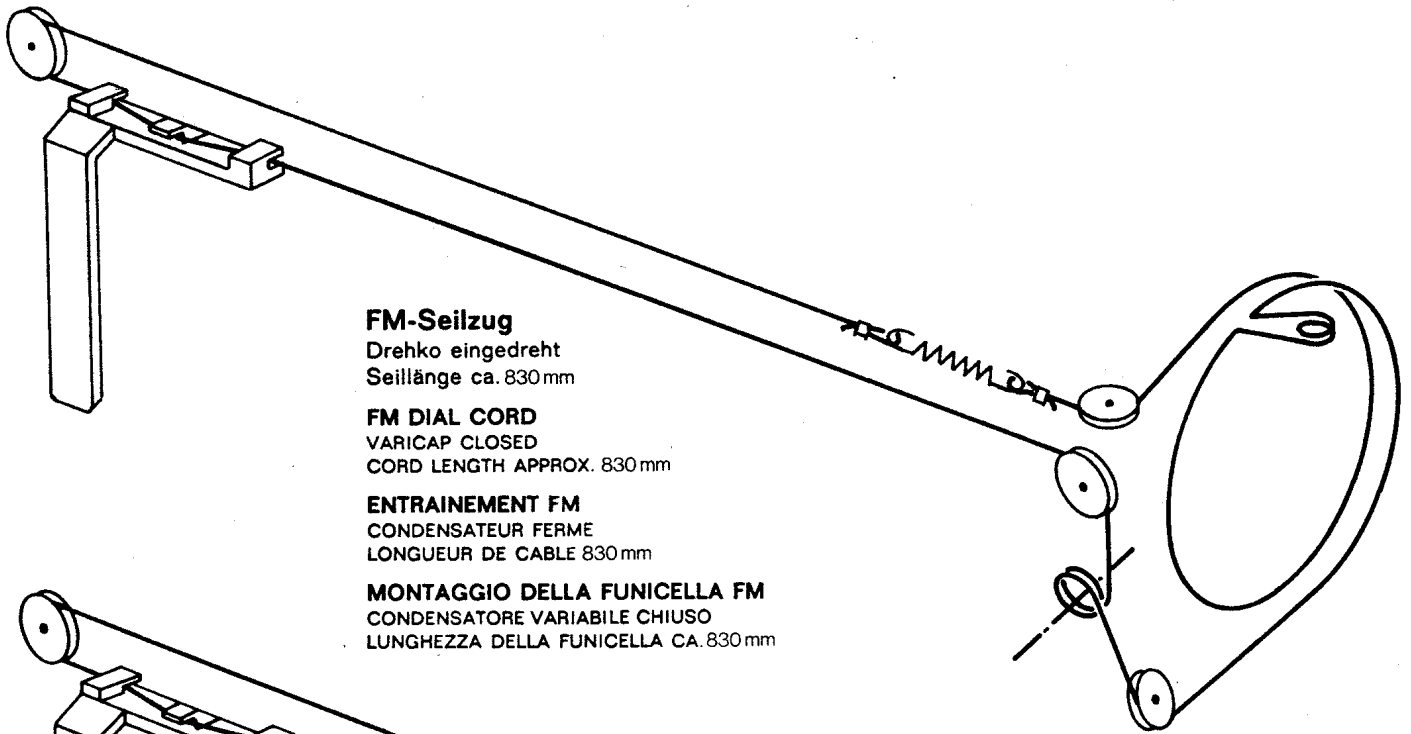
Remarques : Boucler le générateur directement sur la prise de l'antenne télescopique.

Tension oscillatrice

- sur émetteur oscillateur : 80...90 mV
- sur émetteur mélangeur : 45...55 mV.

c) Réglage de l'indicateur en FM

Une fois le réglage FM effectué, régler R 356 (50 k Ω) pour une fréquence de 88 MHz et une tension d'entrée de 3 μ V, pour que l'aiguille de l'indicateur coïncide avec le "5", puis pour un signal supérieur à 1 mV, régler R 361 (50 k Ω) pour amener l'aiguille sur "45".



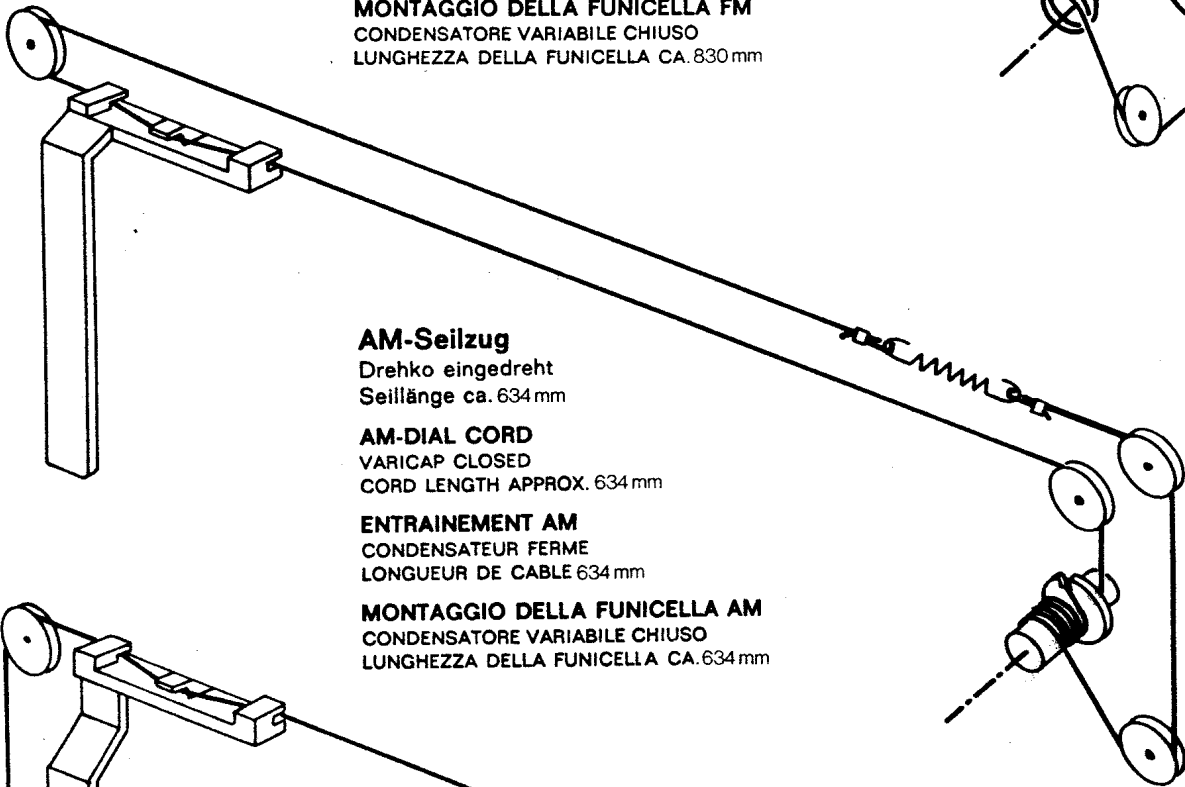
FM-Seilzug

Drehko eingedreht
Seillänge ca. 830 mm

FM DIAL CORD
VARICAP CLOSED
CORD LENGTH APPROX. 830 mm

ENTRAINEMENT FM
CONDENSATEUR FERME
LONGUEUR DE CABLE 830 mm

MONTAGGIO DELLA FUNICELLA FM
CONDENSATORE VARIABILE CHIUSO
LUNGHEZZA DELLA FUNICELLA CA. 830 mm



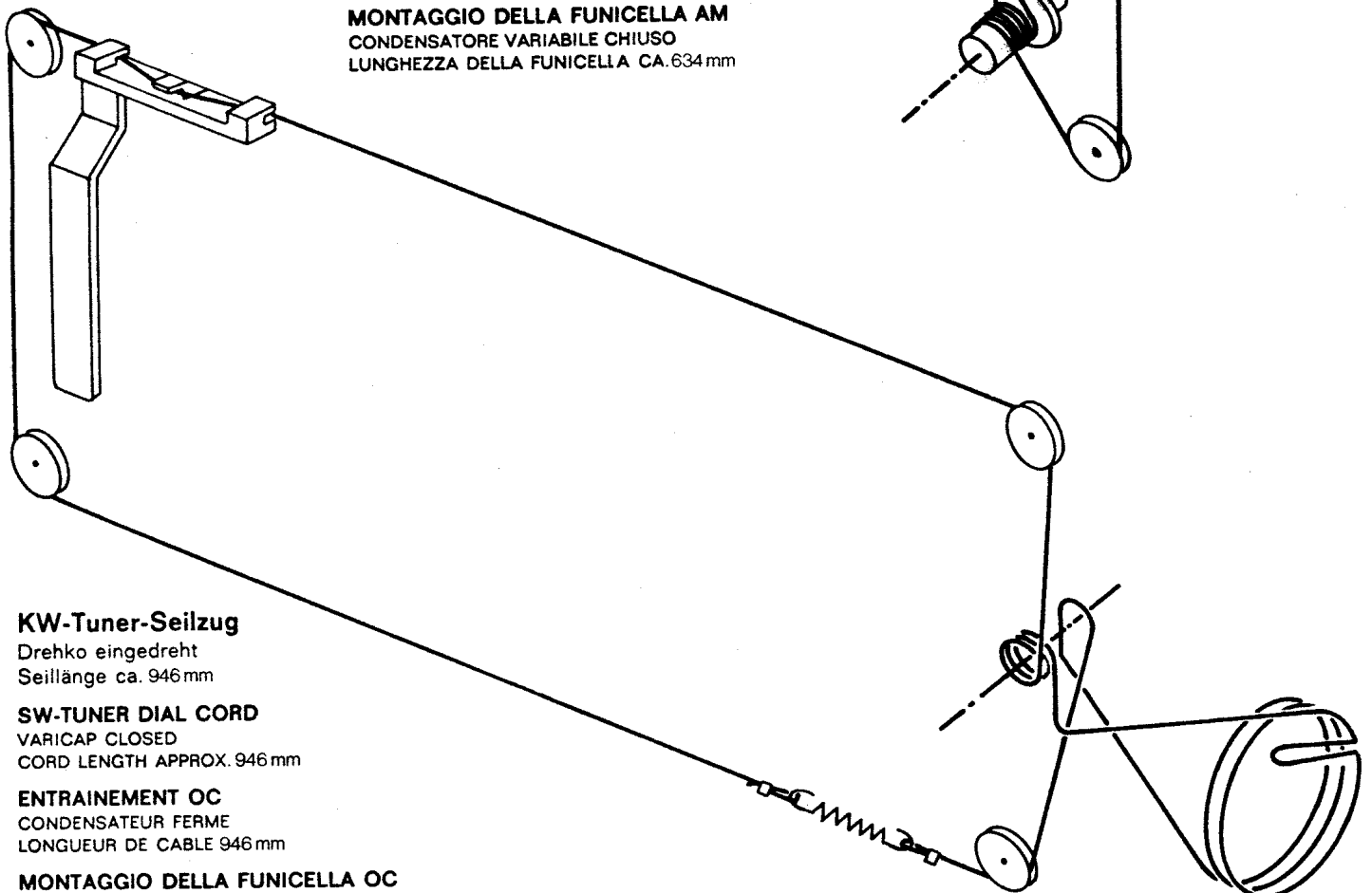
AM-Seilzug

Drehko eingedreht
Seillänge ca. 634 mm

AM-DIAL CORD
VARICAP CLOSED
CORD LENGTH APPROX. 634 mm

ENTRAINEMENT AM
CONDENSATEUR FERME
LONGUEUR DE CABLE 634 mm

MONTAGGIO DELLA FUNICELLA AM
CONDENSATORE VARIABILE CHIUSO
LUNGHEZZA DELLA FUNICELLA CA. 634 mm



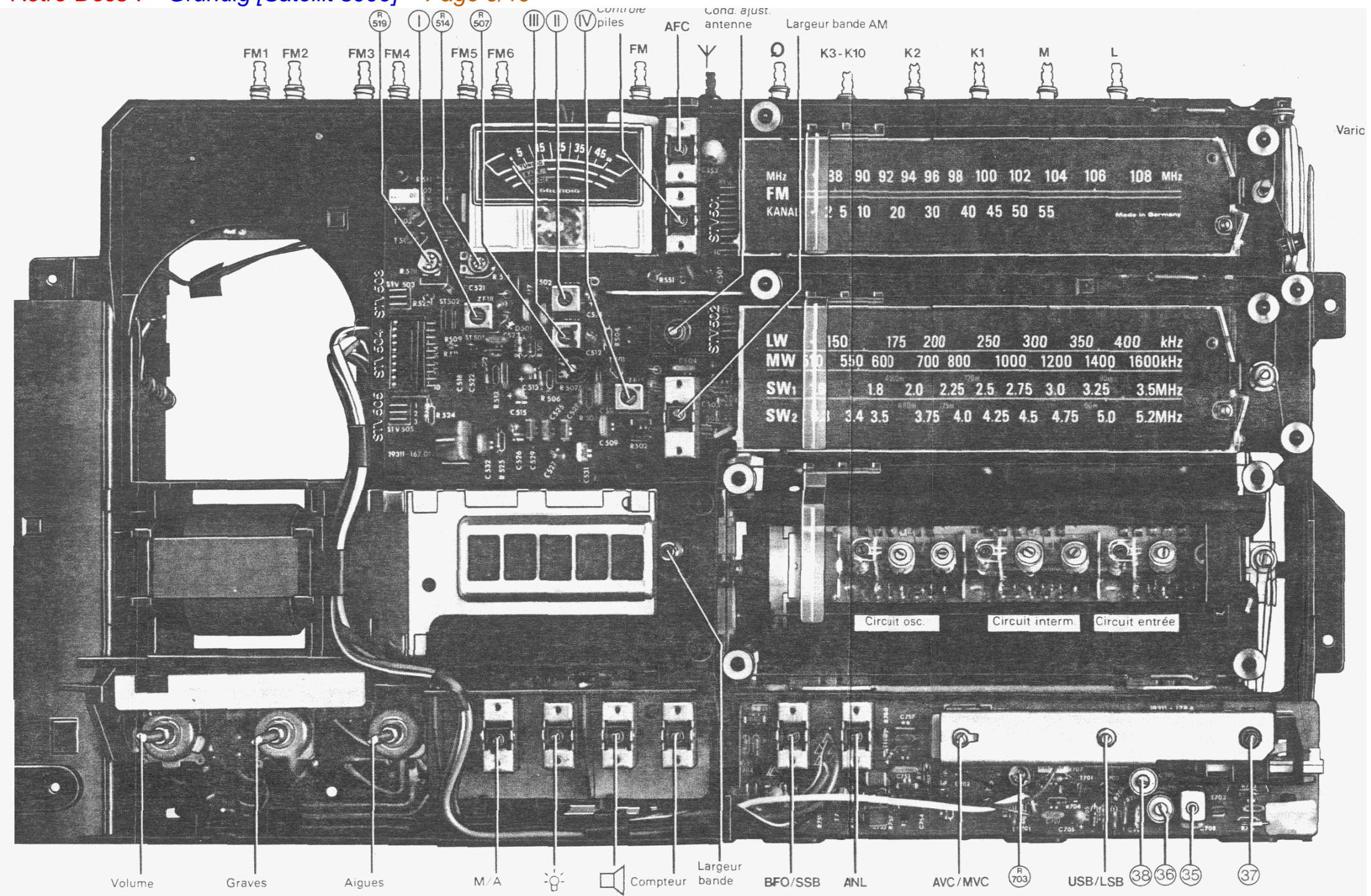
KW-Tuner-Seilzug

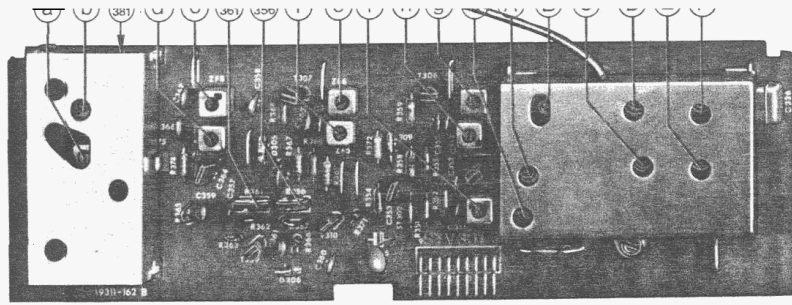
Drehko eingedreht
Seillänge ca. 946 mm

SW-TUNER DIAL CORD
VARICAP CLOSED
CORD LENGTH APPROX. 946 mm

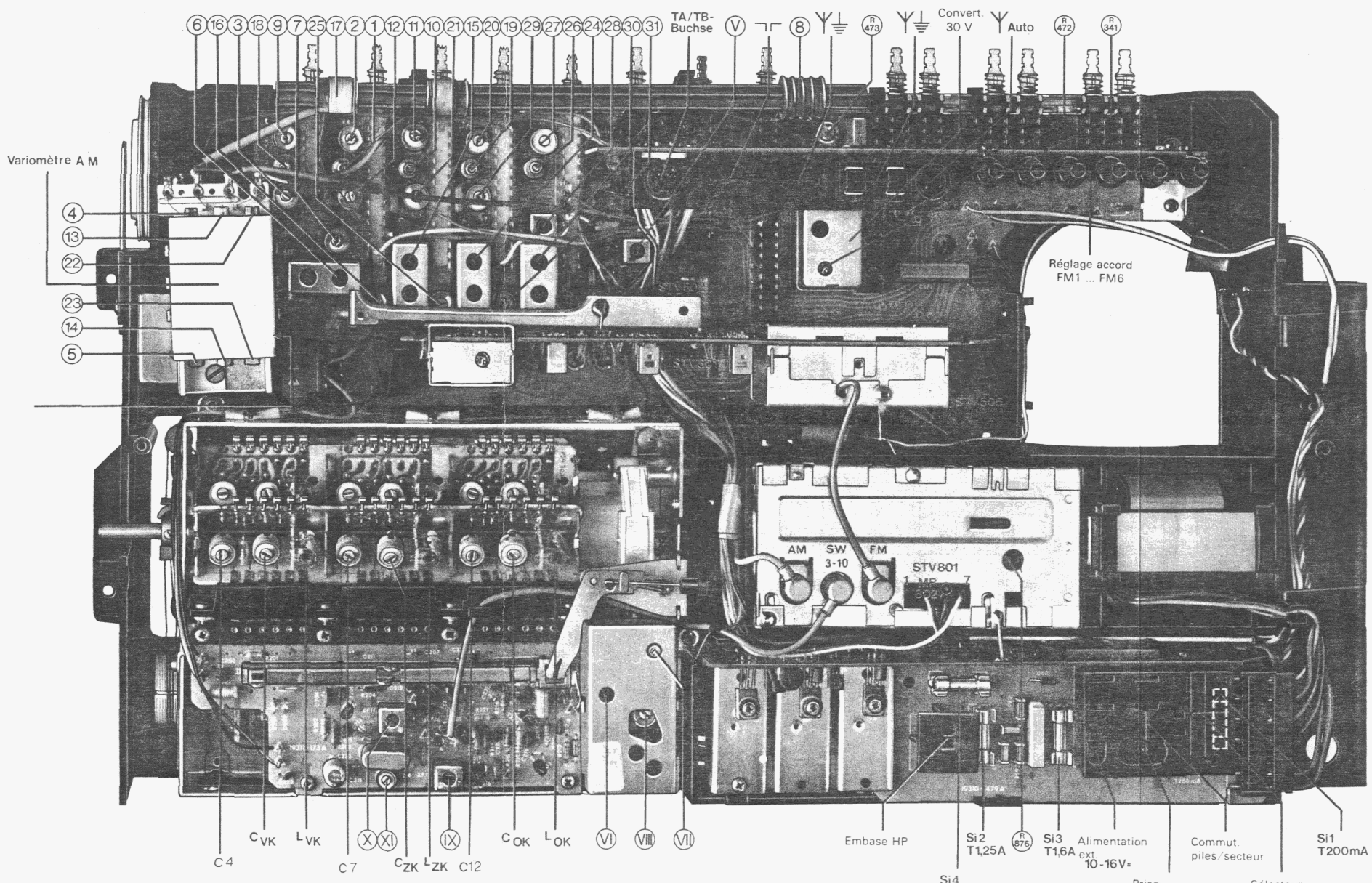
ENTRAINEMENT OC
CONDENSATEUR FERME
LONGUEUR DE CABLE 946 mm

MONTAGGIO DELLA FUNICELLA OC
CONDENSATORE VARIABILE CHIUSO
LUNGHEZZA DELLA FUNICELLA CA. 946 mm





Bloc FM



Variomètre A M

Réglage accord FM1 ... FM6

Embase HP

Si2 T1,25A

Si3 T1,6A ext 10-16V

Alimentation

Commut. piles/secteur

Si1 T200mA

Si4

Prise

Sélecteur

DÉMONTAGE DU CHASSIS

1. Retirer le câble secteur et éventuellement les piles ou l'accu.
2. Défaire les 9 vis (b) de la figure 1 et retirer le fond.
3. Enlever la prise de l'antenne télescopique.
4. Dévisser le bouton de commutation du tuner à l'intérieur du boîtier.
5. Défaire les 2 vis du cache pour touches et le retirer.
6. Retirer les 9 boutons.
7. Défaire les 4 vis repérées par un cercle sur la figure 2.
8. Sortir le châssis avec précaution et retirer les liaisons enfichables.

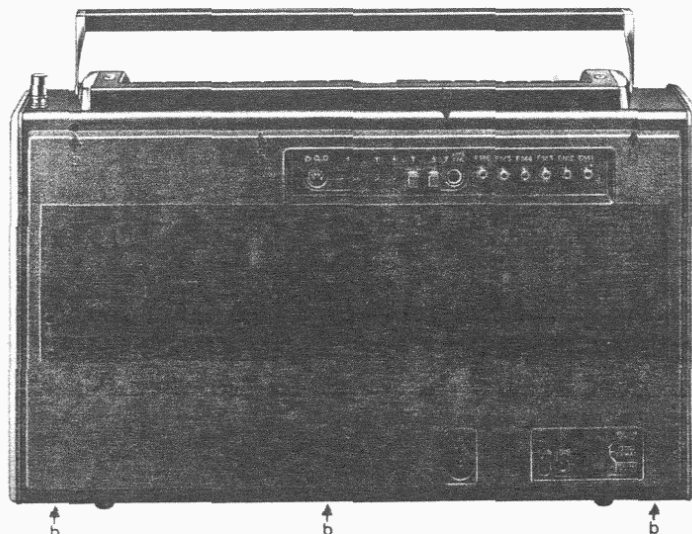


Fig. 1

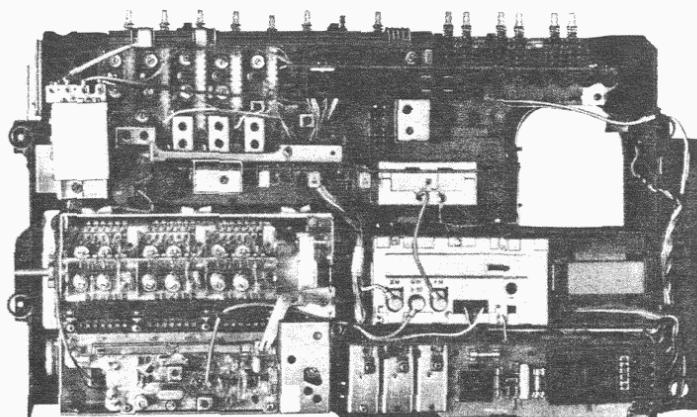
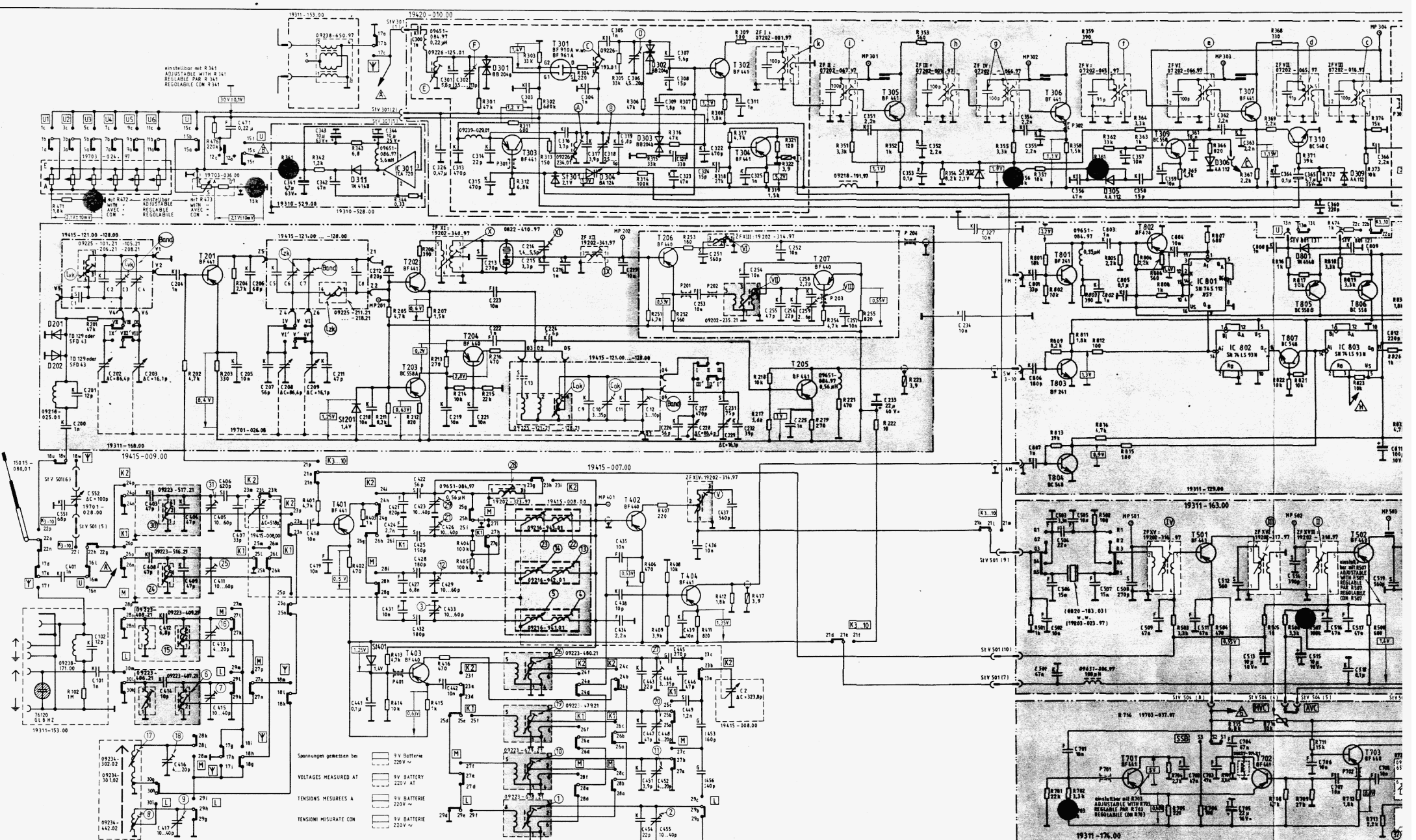


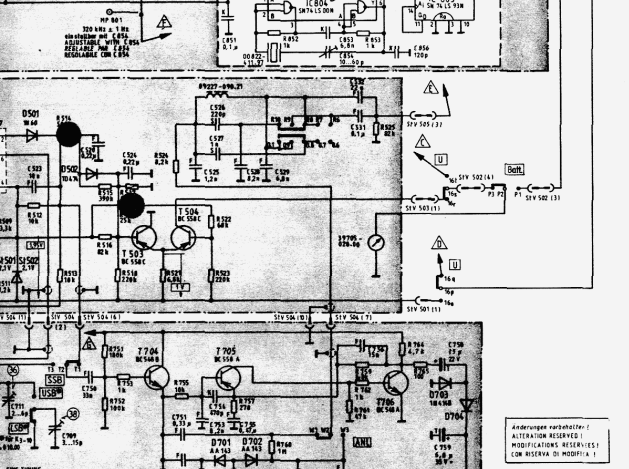
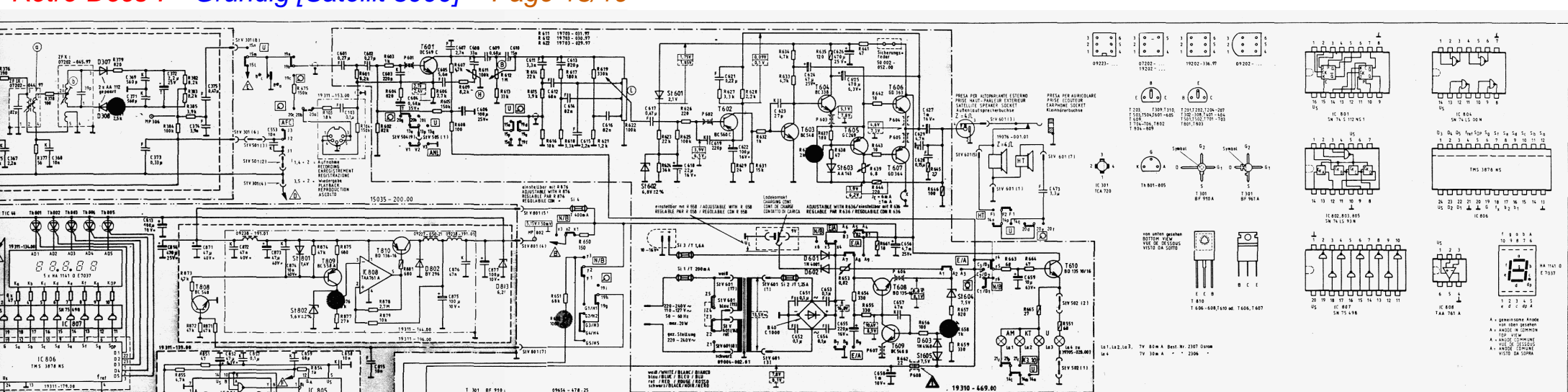
Fig. 2



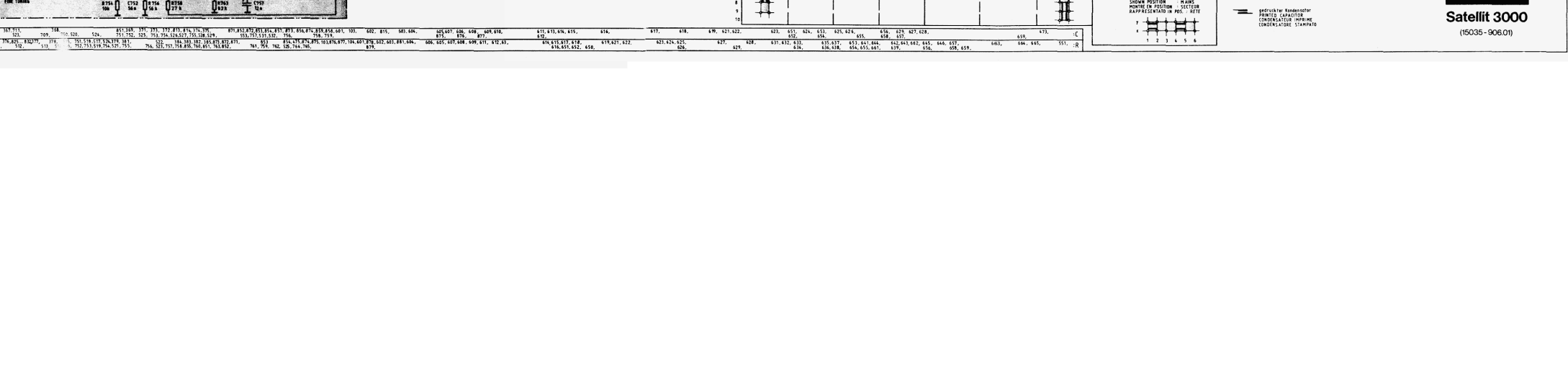
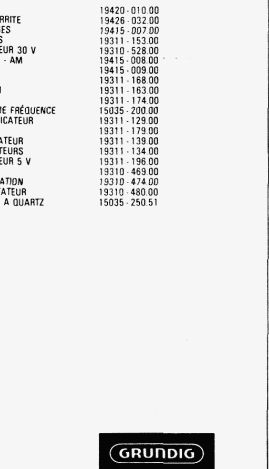
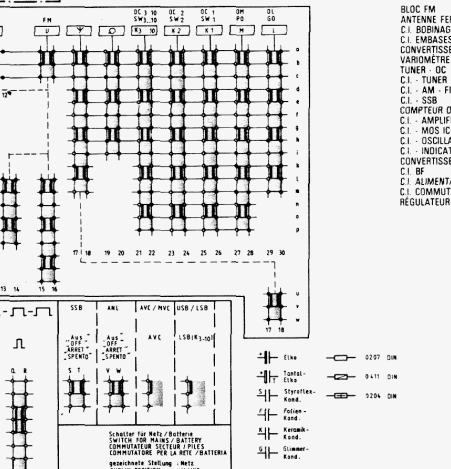
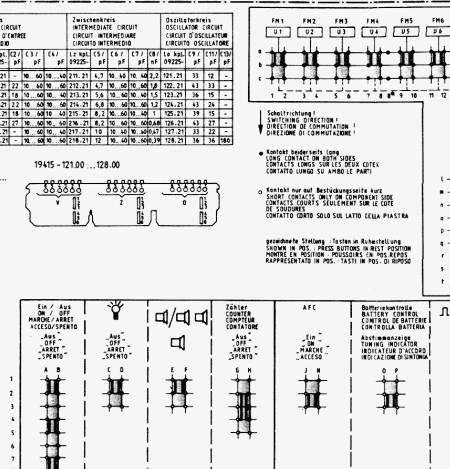
C	200, 201, 1	202, 234, 203	204	405, 406, 407, 408, 206	207, 208, 5, 6, 7	31, 209	211, 342, 343, 210, 344, 212	300, 324	301, 218, 313, 302, 211, 213, 314, 315, 222	223, 302, 214, 215, 224	216, 216, 304, 317, 318	8, 10, 105, 319, 317, 11, 12	106, 109, 308, 107	224, 226, 227, 228, 229, 311, 231, 232, 232	235, 236, 238	297, 391, 233	362, 353	234, 327	354, 401, 355, 404, 407, 701, 356, 402, 403, 357, 358, 405	359, 404, 361	362	363	400, 364	365, 366	809	344, 377
R	401, 551, 552	102, 101	403, 408, 412, 414, 416, 417, 404, 109	411, 413, 415	418, 419	8, 441	421, 423, 424, 425, 426, 432, 433, 428, 435, 429, 442	13	438, 434, 443, 447, 451, 454, 455, 448, 452, 455, 459, 445, 446, 449, 453, 454, 456, 457, 321, 323, 322, 251, 251, 254, 325	275, 239	305, 306, 374, 315, 251	316, 252, 307, 35	308, 377, 318, 309, 319	321, 322	254	351, 355	352, 353	354	355, 356, 407, 155, 300, 171, 358, 413, 362, 404, 415, 363, 354, 405, 364, 407, 366	716, 207, 368, 161, 402, 371, 369, 217, 372, 368, 15, 423, 371, 374, 824	501, 701, 702, 703, 801, 811, 812	502	704, 705, 804, 811, 704, 504	706, 707, 715, 505	708, 704, 505, 07, 709, 711, 817	712, 506, 713

Spannungen gemessen bei
 VOLTAGES MEASURED AT
 TENSIONI MISURATE CON

- 9V Batterie
- 220V ~
- 9V BATTERY
- 220V ~
- 9V BATTERIE
- 220V ~



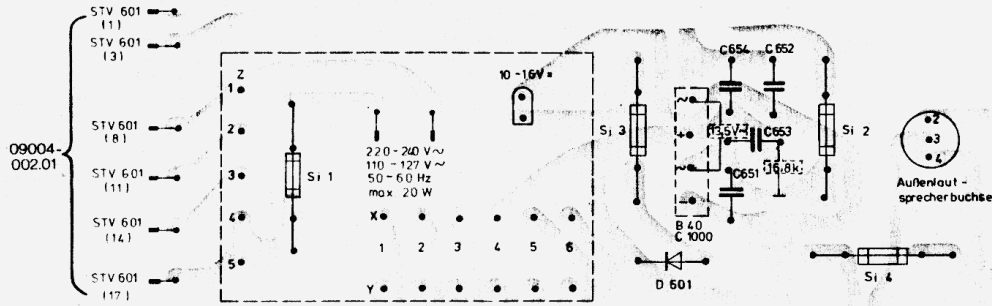
Band	Span	Variable	Input circuit	Intermediate circuit	Oscillator circuit
F 601	80.560	MC 239
F 602	80.560	MC 239
F 603	80.560	MC 238
F 604	80.560	MC 238
F 605	80.560	MC 238
F 606	80.560	MC 238
F 607	80.560	MC 238
F 608	80.560	MC 238
F 609	80.560	MC 238
F 610	80.560	MC 238
F 611	80.560	MC 238
F 612	80.560	MC 238
F 613	80.560	MC 238
F 614	80.560	MC 238
F 615	80.560	MC 238
F 616	80.560	MC 238
F 617	80.560	MC 238
F 618	80.560	MC 238
F 619	80.560	MC 238
F 620	80.560	MC 238
F 621	80.560	MC 238
F 622	80.560	MC 238
F 623	80.560	MC 238
F 624	80.560	MC 238
F 625	80.560	MC 238
F 626	80.560	MC 238
F 627	80.560	MC 238
F 628	80.560	MC 238
F 629	80.560	MC 238
F 630	80.560	MC 238
F 631	80.560	MC 238
F 632	80.560	MC 238
F 633	80.560	MC 238
F 634	80.560	MC 238
F 635	80.560	MC 238
F 636	80.560	MC 238
F 637	80.560	MC 238
F 638	80.560	MC 238
F 639	80.560	MC 238
F 640	80.560	MC 238



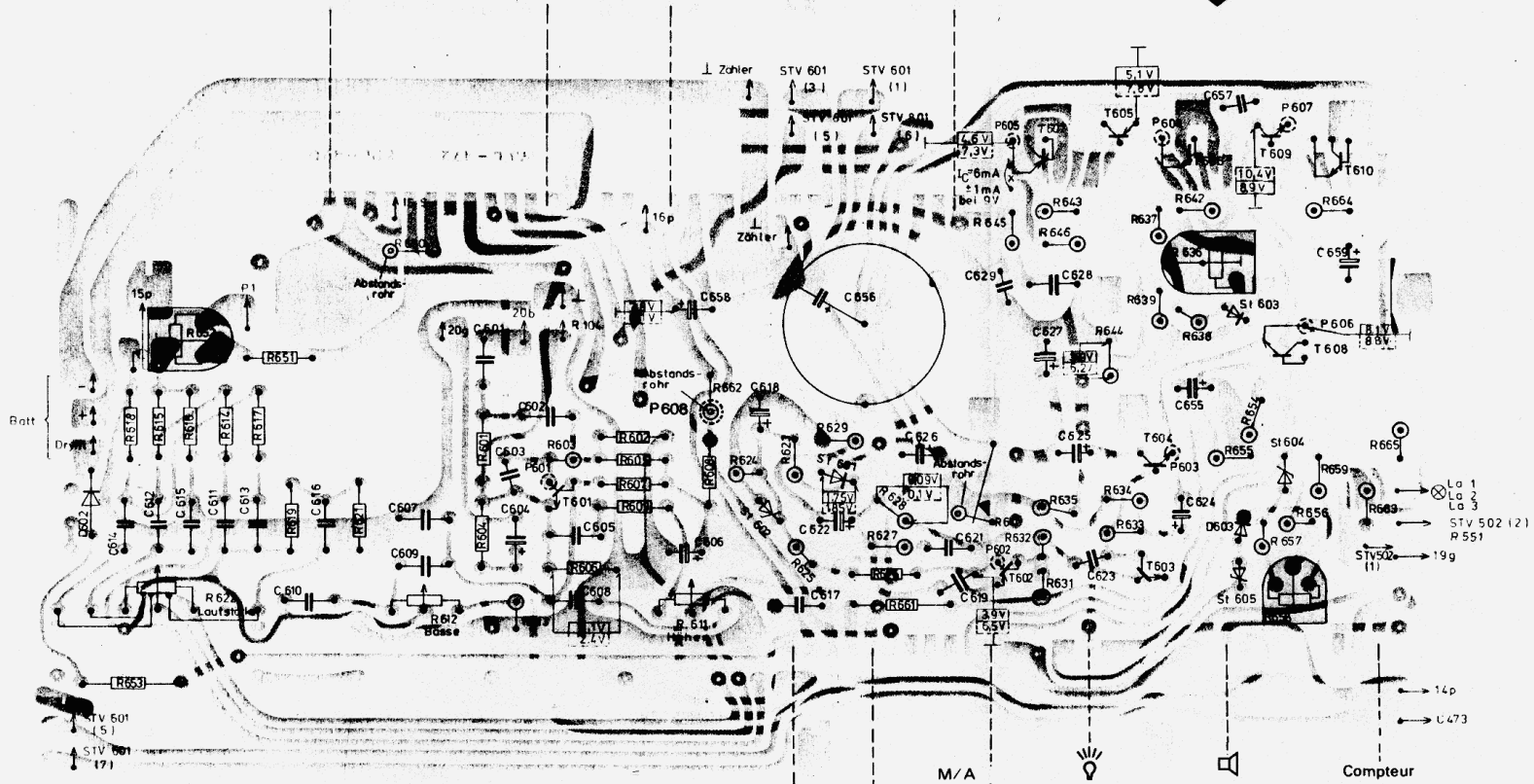
GRUNDIG
Satellit 3000
(15035-90610)

19310-474.00
NETZTEIL-Platte, Bestückungsseite
POWER-SUPPLY BOARD, COMPONENT SIDE
C.I. ALIMENTATION, CÔTÉ COMPOSANTS
PIASTRA DI ALIMENTAZIONE, LATO COMPONENTI

Lötseite
 SOLDER SIDE
 CÔTÉ SOUDURES
 LATO SALDATURE
 Bestückungsseite
 COMPONENT SIDE
 CÔTÉ COMPOSANTS
 LATO COMPONENTI



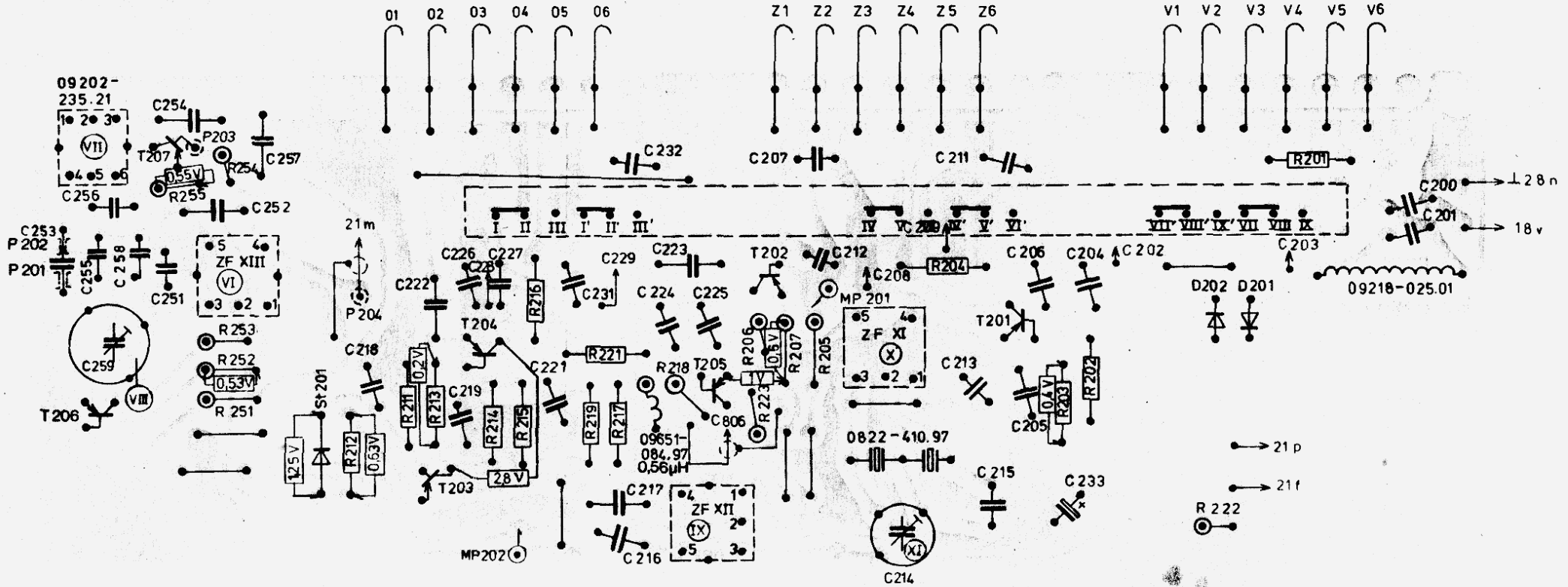
19310-469.00
NF-Teil, Lötseite
AF-UNIT, SOLDER SIDE
PARTIE BF, CÔTÉ SOUDURES
PARTE-BF, LATO SALDATURE



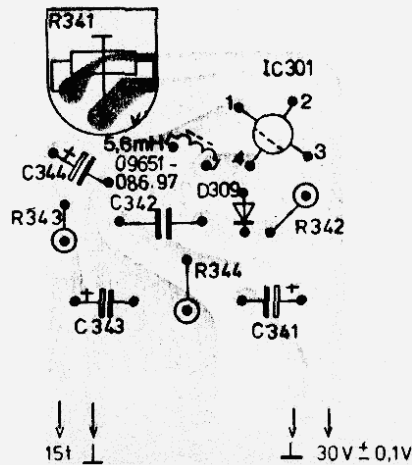
19310-480.00
Schalterplatte, Bestückungsseite
SWITCH BOARD, COMPONENT SIDE
C.I. COMMUTEURS, CÔTÉ COMPOSANTS
PIASTRA DI COMMUTATORE, LATO COMPONENTI



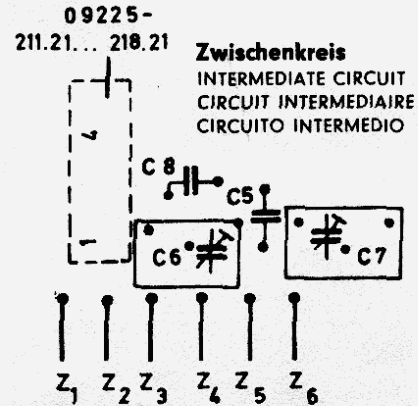
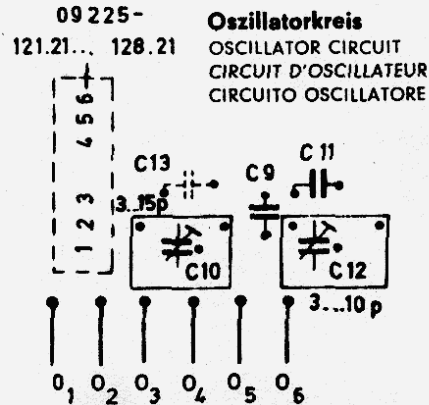
Tuner-Platte, Lötseite
TUNER-BOARD, SOLDER SIDE
C.I. TUNER, COTÉ SOUDURES



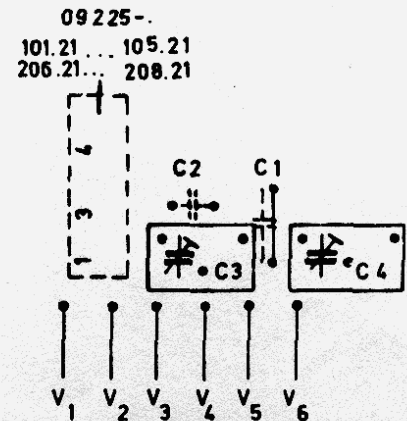
19310 - 528.00
30 v - Wandler, Lötseite
30 V - TRANSFORMER, SOLDER SIDE
CONVERTISSEUR 30 V, COTÉ SOUDURES
CONVERTITORE 30 V, LATO SALDATURE



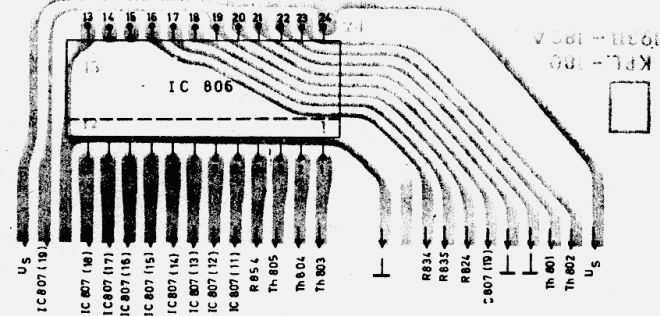
Kontaktplatte, Lötseite
CONTACT PLATE, SOLDER SIDE
PLAQUE DE CONTACT, COTE SOUDURES



Vorkreis
INPUT CIRCUIT
CIRCUIT D'ENTREE
PRESTADIO



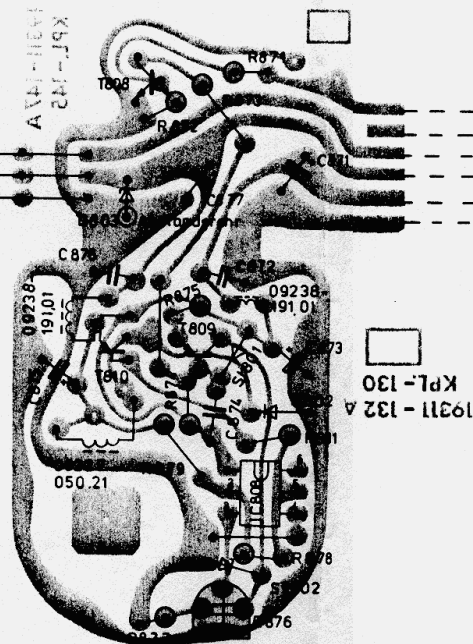
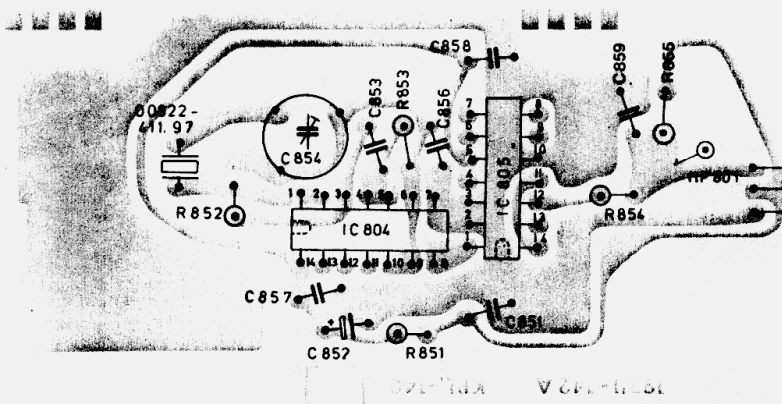
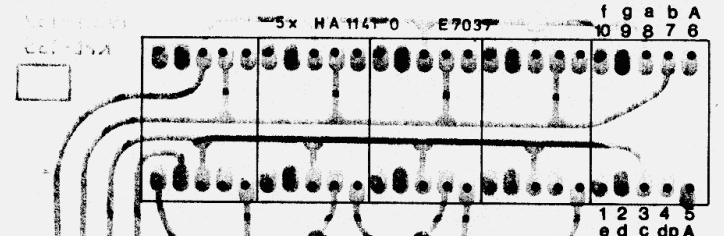
MOS JC - Platte, Lötseite
MOS JC-BOARD, SOLDER SIDE
C.I. MOS JC, CÔTÉ SOUDURES
PIASTRA-MOS JC, LATO SALDATURE



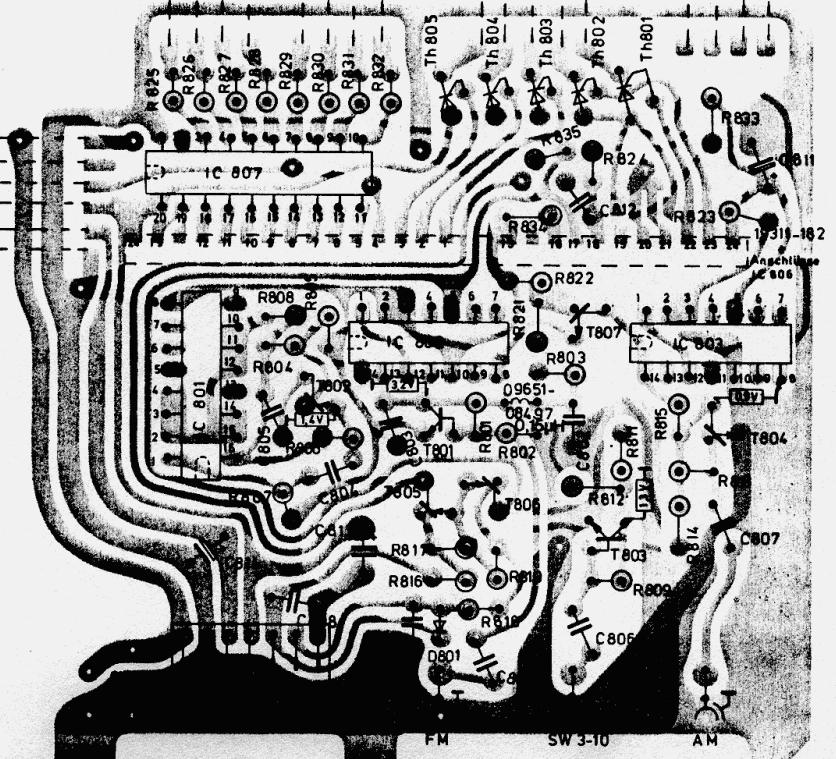
Lötseite
SOLDER SIDE
CÔTÉ SOUDURES
LATO SALDATURE

Bestückungsseite
COMPONENT SIDE
CÔTÉ COMPOSANTS
LATO COMPONENTI

19311 - 134.00
Anzeige-Platte, Bestückungsseite
DISPLAY-BOARD, COMPONENT SIDE
C.I. AFFICCHAGE, CÔTÉ COMPOSANTS
PIASTRA INDICATORE, LATO COMPONENTI

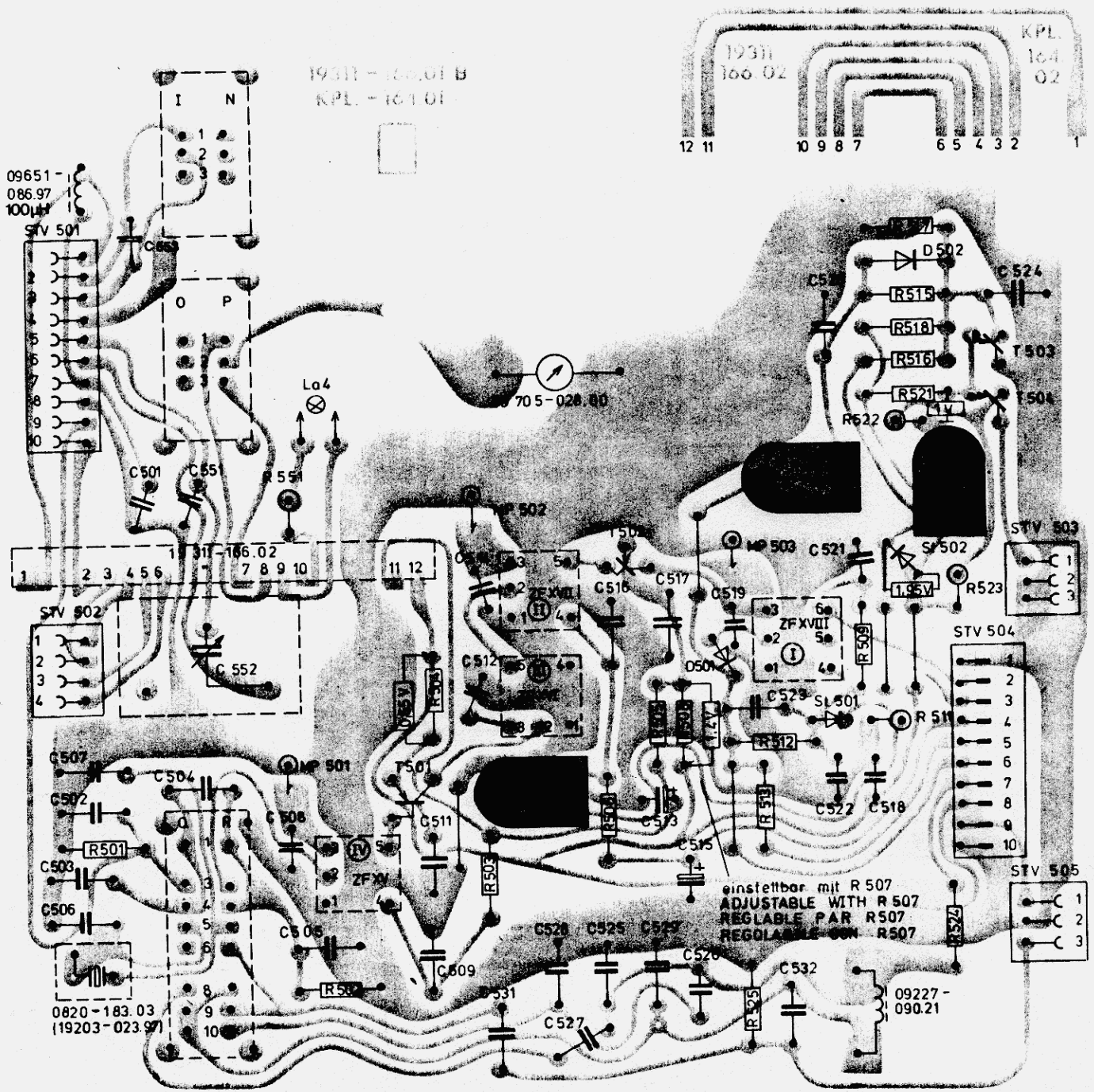


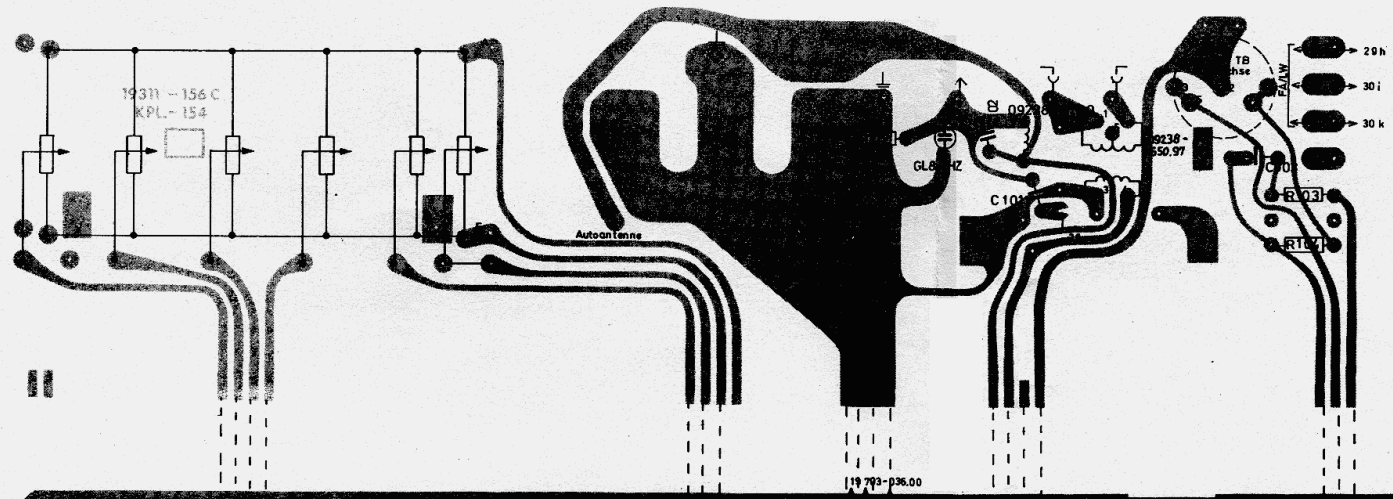
19311 - 139.00
Oszillator-Platte, Lötseite
OSCILLATOR-BOARD, SOLDER SIDE
C.I. OSCILLATEUR, CÔTÉ SOUDURES
PIASTRA OSCILLATORE, LATO SALDATURE



19311 - 129.00
Verstärkerplatte, Lötseite
AMPLIFIER BOARD, SOLDER SIDE
C.I. AMPLIFICATEUR, CÔTÉ SOUDURES
PIASTRA AMPLIFICATORE, LATO SALDATURE

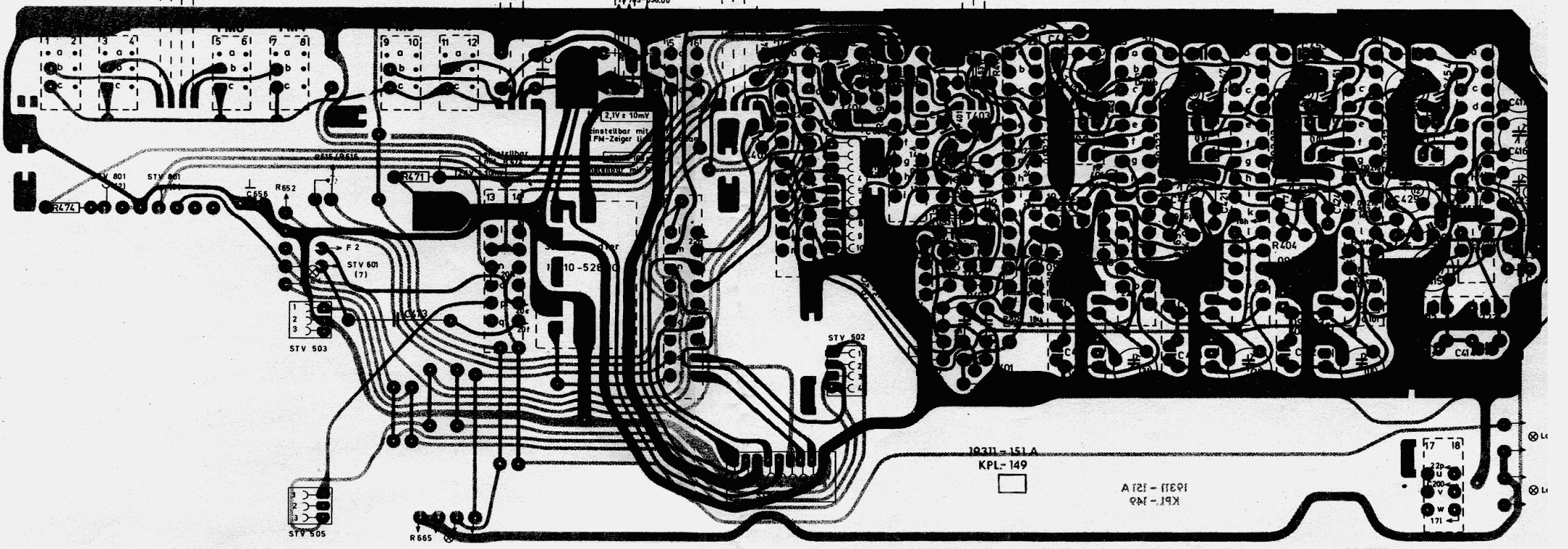
19311 - 163.00
 AM-ZF-Platte, Lötseite
 AM-IF BOARD, SOLDER SIDE
 C.I. AM-FI, CÔTÉ SOUDURES
 PIASTRA AM-FI, LATO SALDATURE





19311 - 153.00
 Buchsenplatte, Lötseite
 SOCKET BOARD, SOLDER SIDE
 C.I. EMBASES, COTÉ SOUDURI
 PIASTRA PRESE, LATO SALDATA

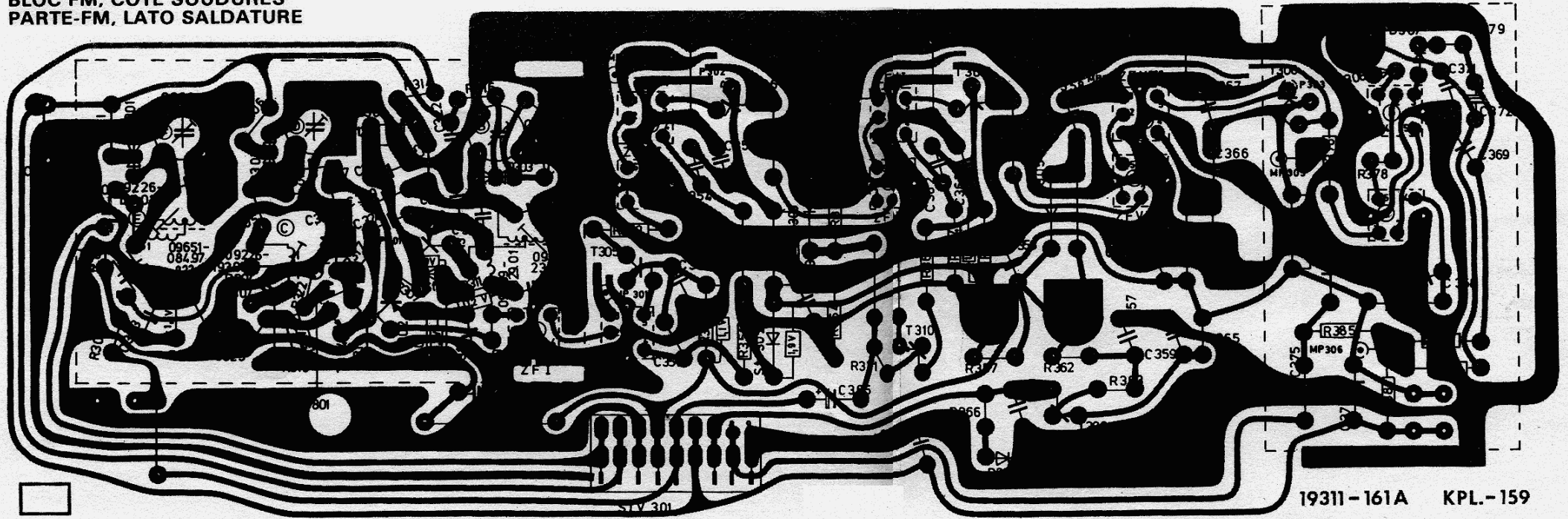
19415-007.00
 Spulensatz, Lötseite
 COIL SET, SOLDER SIDE
 BLOC BOBINAGE, COTE SOUDURE
 COMPLESSO DELLE BOBINE-
 GRUPPO-AF, LATO SALDATURE



Bestückungsseite
 COMPONENT SIDE
 COTÉ COMPOSANTS

Lötseite
 SOLDER SIDE
 COTÉ SOUDURES

19420-010.00
 FM-Teil, Lötseite
 FM-UNIT, SOLDER SIDE
 BLOC FM, COTÉ SOUDURES
 PARTE-FM, LATO SALDATURE



19311-174.00
 SSB-Platte, Lötseite
 SSB-BOARD, SOLDER SIDE
 PLAQUE-SSB, COTE SOUDURES
 PIASTRA-SSB, LATO SALDATURE

