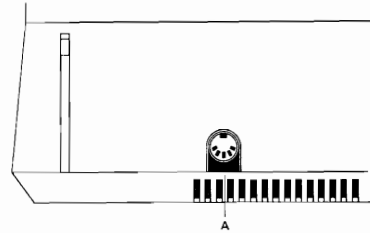
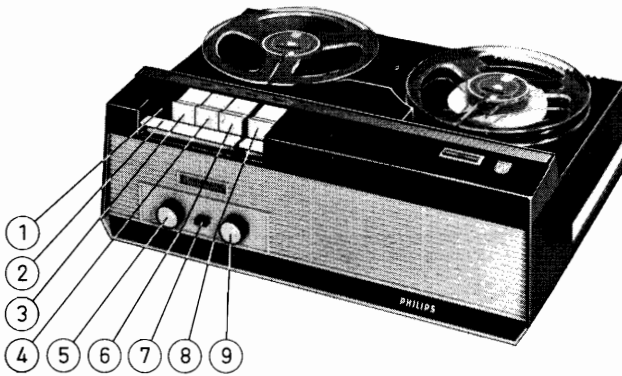


MONO-RECORDER EL 3552

2 sporen - 1 snelheid



BEDIENINGSORGANEN

1. Opnametoets
2. Stoptoets
3. Terugspoeltoets
4. Starttoets
5. Opname- + geluidssterkte (R36/37)
6. Opspoeltoets
7. Automatische/manuale opnamesterkte (R38)
8. Pauzetoets
9. Klank

SPECIFICATIE

Netspanning	110, 127, 220, 245 V ~ 50 Hz
Opgenomen vermogen	± 40 W
Bandsnelheid	9,5 cm/sec
Luidspreker	AD 2400 Z
Ingangsgevoeligheid (microfoon, PU, radio)	250 µV over 2 kohm
Uitgangsspanning (lijnuitgang)	750 mV over 20 kohm
Uitgangsvermogen (luidspreker)	± 1,5 W
Frequentiegebied	80 - 12.000 Hz.
Maximale spoeldiameter	15 cm
Microfoon	EL 3790-00
Afmetingen	36 × 25,5 × 12,5 cm

OVERZICHT BUIZEN EN HALFGELEIDERS

B 2	ECC 83	Voorversterker + automatische modulatieregeling
B 3	EF 83	Voorversterker
B 4	EM 87	Modulatie-indicator
B 5	EL 95	Eindversterker + oscillator
TS 1	AC 107	Voorversterker

AANSLUITINGEN

A Radio/microfoon/grammfoon/2e bandrecorder

CODENUMMERS

Spoelschotel	4822 175 01105
Vilt (in spoelschotel)	4822 175 01281
Frictieschijf, nylon (onder spoelschotel)	4822 175 01279
Ring, teflon (voor spoelschotel)	4822 175 01341
Fricrieblokje	4822 175 01343
Frictieschijf (onder spoelschotel)	4822 175 01283
Remblok (groot)	4822 175 01285
Remblok (klein)	4822 175 01347
Toets, wit	4822 163 01019
Toets, rood	4822 163 01022
Knop, stop	4822 163 01021
Knop, pauzestop	4822 163 01019
Rembeugel	4822 175 01337
Remblok, pauzestop	4822 175 01191
Wiskop	4822 175 01312
Snaarwiel	4822 175 01109
Bandgeleider, links	4822 175 01306
Drukvlit	4822 175 01395
Aandrijfsnaar	4822 163 01027
Houder voor wiskop	4822 175 01311
Opname/weergavekop	4822 175 01308
Bandgeleider, rechts	4822 175 01307
Snaar onder rechter spoelschotel	4822 163 01012
Drukrol	4822 175 01101
Drukrolbeugel	4822 175 01336
Motorpoelie	4822 175 01139
Motor	4822 175 01382
Deksel voor snoeropbergruimte	4822 163 01028
Indicatieplaat	4822 175 01086
Kasthelft, boven	4822 175 01374
Afdekplaat voor koppen	4822 163 01029
Sierstrip	4822 175 01142
Knop	4822 175 01271
Kasthelft, onder	4822 175 01373
Deksel van kast	4822 175 01376
Handvat	4822 175 01258
Radio-aansluitbus	4822 175 01386
Luidsprekertransformator	4822 104 00837
Voedingstransformator	4822 117 00201
Gelijkrichter (voeding)	4822 130 50193
Geluidssterkteregelaar R36/R37	4822 071 00691
Klankregelaar R38	4822 071 00692

SERVICEWENKEN

Verschijnsel	Oorzaak	Remedie
Werkt helemaal niet	a. Smeltveiligheid defect b. Netsnoer, -stekker onderbroken	a. Eventuele fout opzoeken en smeltveiligheid vervangen b. Controleren
Werkt mechanisch niet	a. Snaar afgelopen b. Motor defect	a. Snaar monteren of vervangen b. Motorlagers controleren of motor vervangen
Werkt elektrisch niet	Smeltveiligheid defect	Fout opzoeken en veiligheid vervangen.
Spoelt niet snel op	Het opspoeltussenwiel slijpt op rechter spoelschotel	Ontvetten met spiritus of alcohol
Spoelt niet snel terug	Terugspoeltussenwiel slijpt	Ontvetten met spiritus of alcohol
Remt niet of remt slecht	Remschoen vet, vuil of versleten	Ontvetten met spiritus of remschoen vervangen
Neemt niet op	Fout in versterker	Fout lokaliseren en repareren
Geeft niet weer	Fout in versterker	Fout lokaliseren en repareren
Jengelt	a. Aandrijfsnaar vet b. Opspoelfrictie van rechter spoelschotel onregelmatig c. Drukrol loopt te zwaar d. Toonas krom	a. Ontvetten met spiritus of snaar vervangen b. Frictie schoonmaken c. Drukrol + as vervangen d. Vliegwiel vervangen
Band „lust” na inschakelen in stand weergave	Opspoelfrictie van rechter spoelschotel niet in orde	a. Frictie schoonmaken b. Snaar schoonmaken of vervangen
Ruis tijdens weergave	a. Fout in versterker b. Opname-/weergavekop gemagnetiseerd	a. Fout lokaliseren en repareren b. Apparaat in stand „opname” enige malen in- en uitschakelen
Vervorming tijdens opname	a. Band wordt niet goed tegen opname-/weergavekop gedrukt b. Fout in versterker	a. Drukuiltje controleren b. Fout lokaliseren en repareren
Band wordt niet voldoende strak opgewikkeld tijdens versneld terug spoelen.	Frictie van rechter spoelschotel te klein	a. Controleren of snaar gerekt is; zonodig snaar vervangen b. Frictie schoonmaken
Band wordt niet voldoende strak opgewikkeld tijdens versneld opspoelen	Frictie van linker spoelschotel te klein	a. Controleren of snaar gerekt is; zonodig snaar vervangen b. Frictie schoonmaken
Brokkelige weergave	a. Drukuilt tegen opname/weergavekop versleten b. Band vervuild	a. Drukuilt vervangen en druk controleren b. Band vernieuwen of schoonmaken met propje vilt c. Kop schoonmaken met spiritus of alcohol
Brom tijdens weergave	c. Opname-/weergavekop vervuild Mu-metalen afschermbeugel sluit niet goed af tegen opname-/weergavekop	Beugel bijbuigen
Band wordt niet of slecht gewist	Wiskop vervuild	Wiskop schoonmaken met spiritus of alcohol

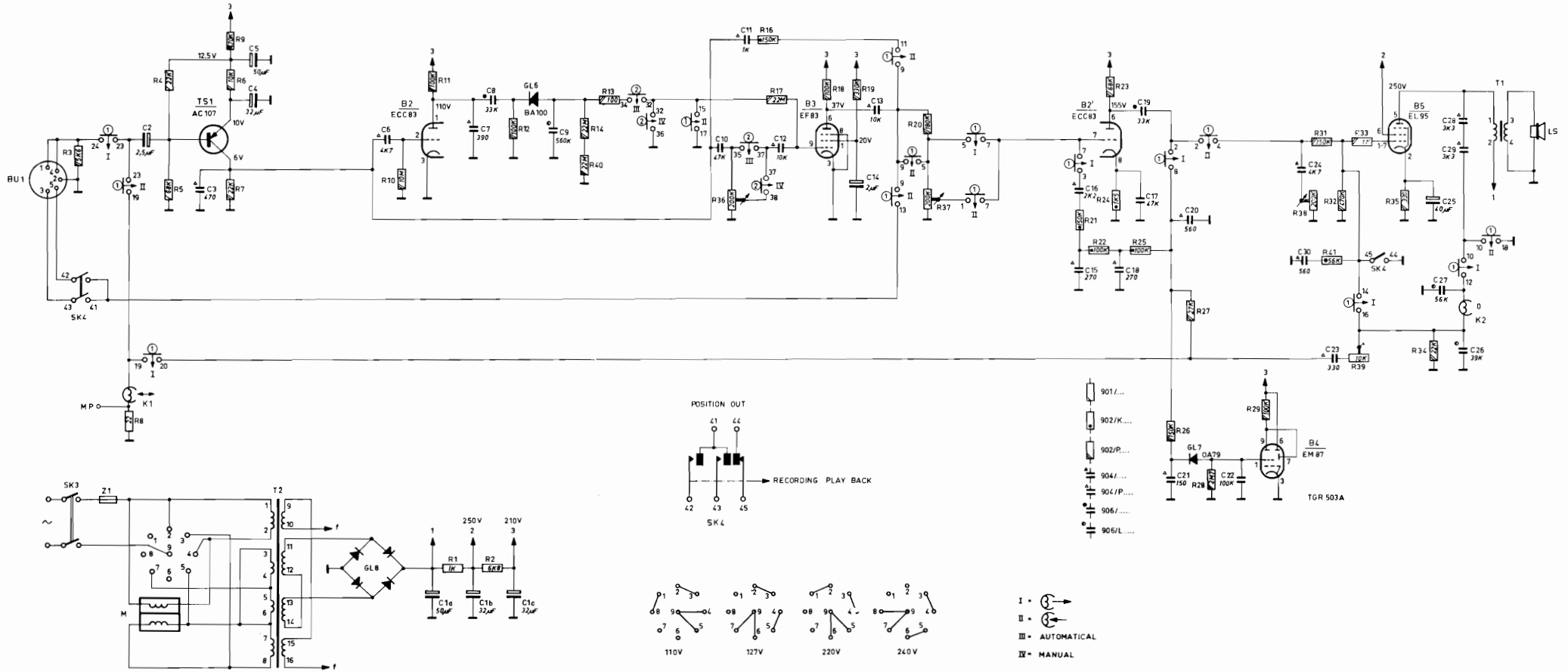
UITKASTEN

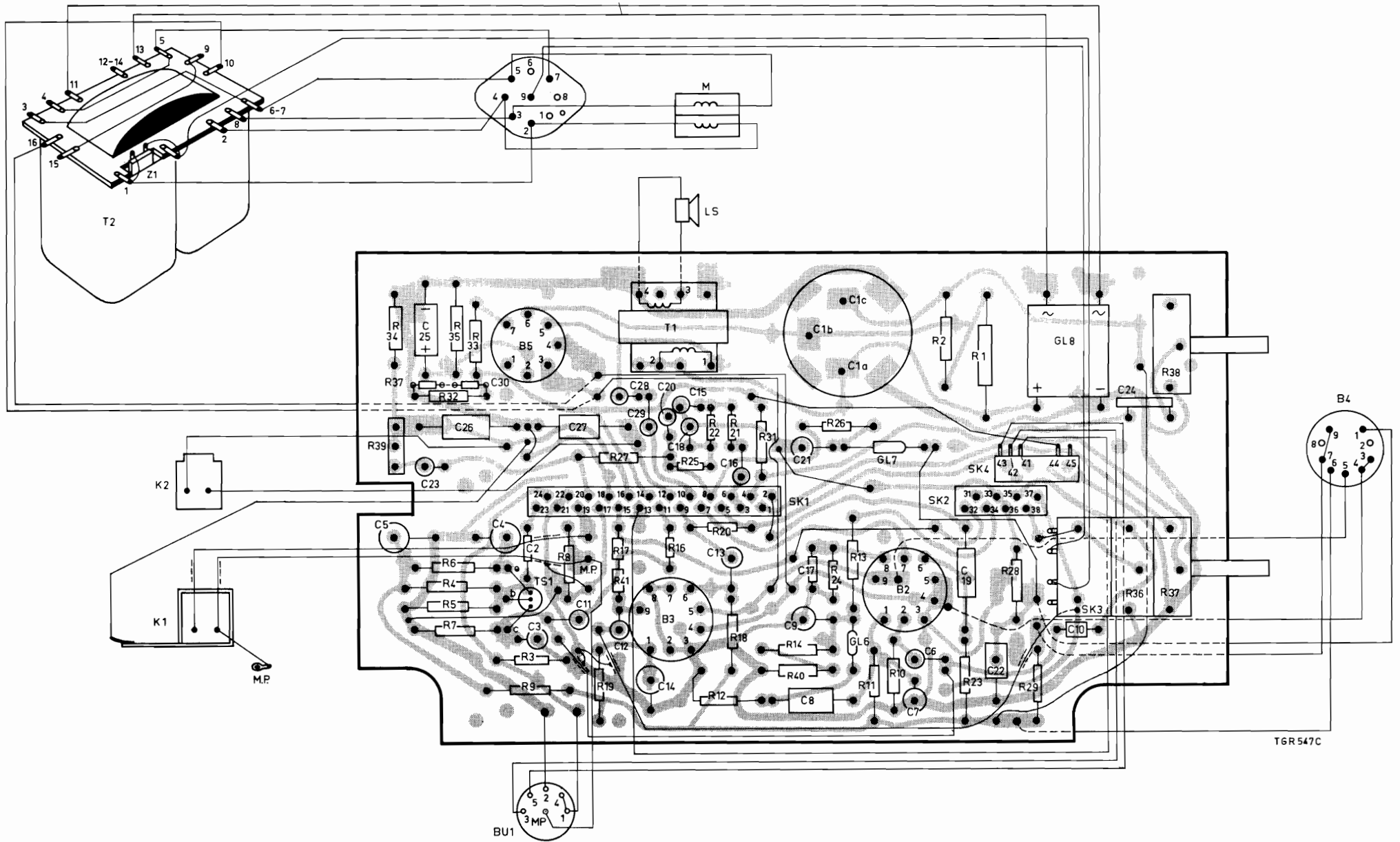
Beide helften van de kast en de montageplaat zijn bevestigd met vier schroeven, die met een lange schroevendraaier van onderuit kunnen worden gereikt.

VAN 50 NAAR 60 HERTZ

Aandrijfsnaar in andere gleuf leggen (met kleinste diameter motorpoelie).

C:	2.	3.	4, 5.	6.	1a.	1b.	7.	8.	1c.	9.	10.	11.	12.	14.	13.	15.	16.	18.	17.	19.	20,21.	22.	30,24.	23.	25.	27.	26.	28,29.		
R:	3.	8.	4, 5.	6, 7, 9.	10.	11.	1.	2.	12.	14, 40.	13.	36.	16.	13.	18.	19.	20.	37.	21.	22.	23,24, 25.	26.	27.	28.	29.	41,38,31.	32.	33,39.	35.	34.





T6R547C