

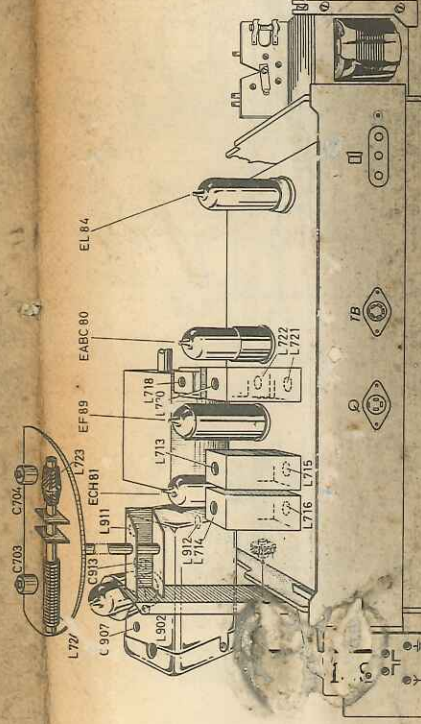


BLAU

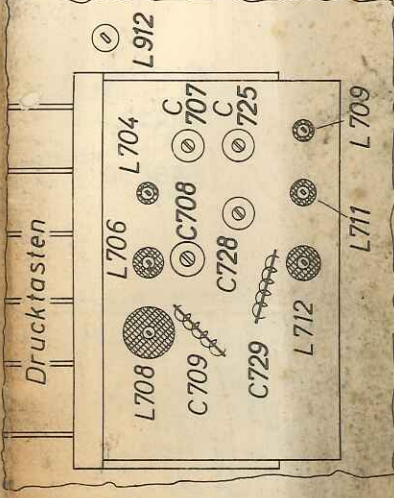
NKT-DRUCKTASTEN-SUPER

Granada

2625



Chassis von hinten



Chassis-Teilansicht von unten

ABGLEICHTABELLE

Bereich	Mess-Sender an	Frequenz	Leistung	Gerät	Abgleichelement	Empfindlichkeit
ZFR ¹⁾	G ₁ ECH 81 Antennen-Buchse ³⁾	460 kHz	MW	ca. 1600 kHz ca. 546 kHz	L 721, L 720, L 716, L 714 Max. L 702 Min.	ca. 15 µV
KW ²⁾	Antennen-Buchse ³⁾	6,25 MHz	KW	48 m	Oszillator L 709	ca. 20 µV
		18 MHz		16,6 m		
MW	Antennen-Buchse ³⁾	546 kHz	MW	546 kHz	L 711	ca. 15 µV
		1500 kHz		1500 kHz		
LW	Antennen-Buchse ³⁾	160 kHz	LW	160 kHz	C 728	ca. 10 µV
		350 kHz		350 kHz		
MW mit Ferrit-Ant.	Koppelspule	546 kHz	MW- und F-ANT.	546 kHz	Ferrit-Antenne L 723 verschieben C 704	ca. 15 µV
		1500 kHz		1500 kHz		
		160 kHz		160 kHz		
LW mit Ferrit-Ant.	Koppelspule	350 kHz	LW- und F-ANT.	350 kHz	L 724 verschieben C 703	ca. 10 µV
		10,7 MHz		100 MHz		
ZFU	Punkt 1 (UKW-Mischteil) üb. 2 pF ⁴⁾	10,7 MHz	UKW	100 MHz	L 718, L 715, L 713, L 912, L 911 Max. L 722 S-Kurve bzw. Min. ⁵⁾	ca. 3 mV
UKW	Antennen-Buchse	93,5 MHz	UKW	93,5 MHz	Oszillator C 913 ⁶⁾	ca. 3 µV
		NF-Empfindlichkeit ab TA-Buchsen bei 800 Hz		NF-Empfindlichkeit		

50 mW = 0,5 V mit Multivari R (Ri = 7500 Ω) an Sekundärseite des Ausgangstrafos (Anschluss für Zusatzlautsprecher) gemessen.

AM- und NF-Empfindlichkeit gemessen bei 50 mW

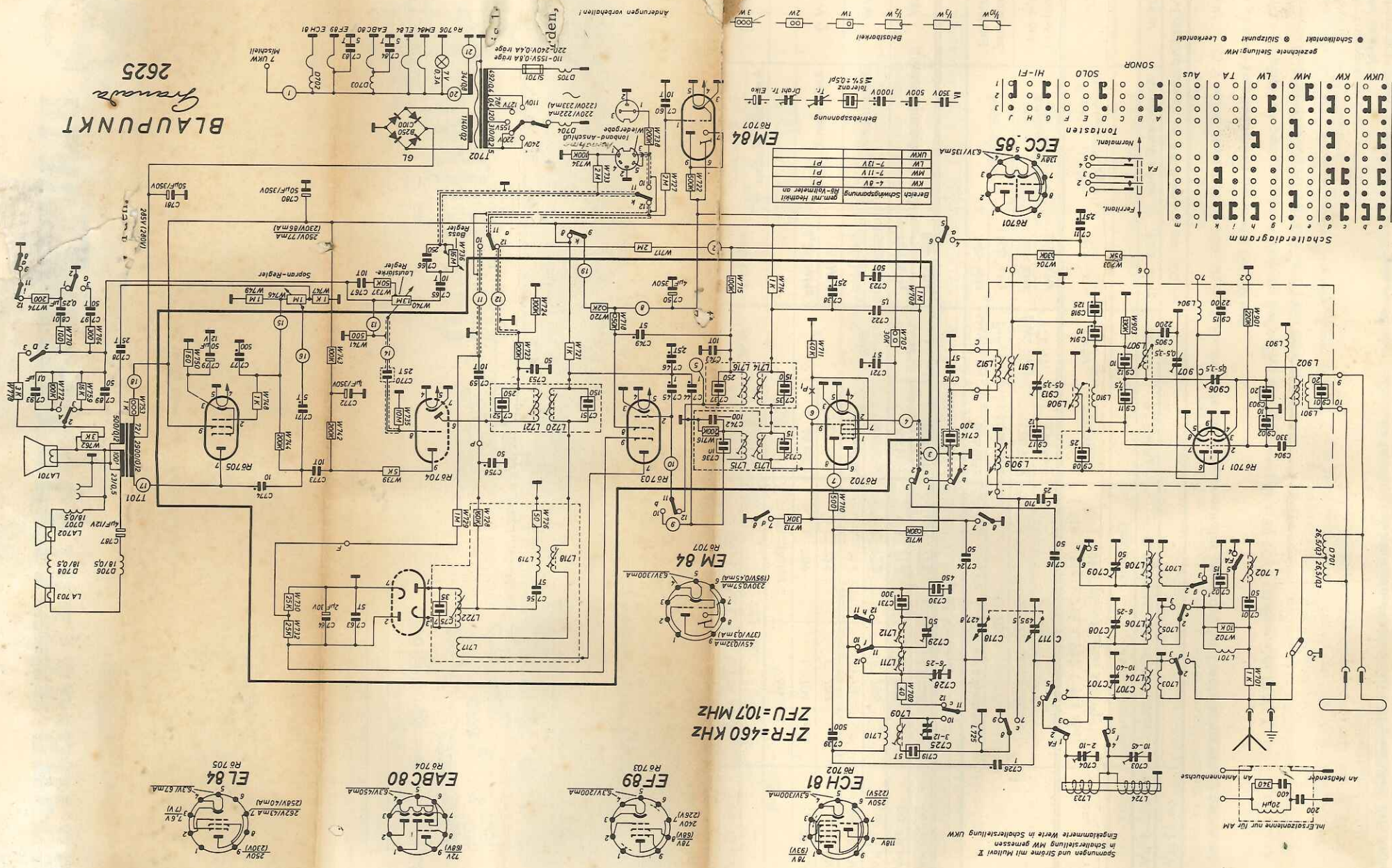
UKW-Empfindlichkeit gemessen bei 4 Volt am Ratio-Eiko mit Instrument Ri = 50 kΩ/V (Messbereich 10 V)
Höckerabstand der S-Kurve ca. 170 kHz ab G₁ der ECH 81

- 1) Sopranregler auf „hell“; Baßregler „dunkel“; Tontaste „Sonor“ gedrückt.
- 2) Kurzwellenlupe auf 0-Stellung.
- 3) Über Ersatzantenne (siehe Schaltbild).
- 4) Siehe Schaltbild.
- 5) Galvanometer 25 µA mit Nullpunkt in der Mitte an die Antenne angeschlossen. Beim Abgleich mit AM wird L 722 auf Minimum am Outputmeter abgestimmt.
- 6) Nur nachstimmen, wenn sich der Bereich verschoben hat.

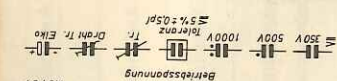
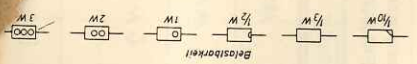
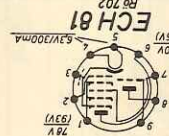
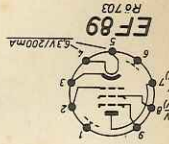
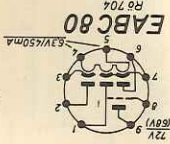
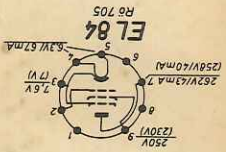
Änderungen vorbehalten!

Bestell-Nr. EVB 984-210

BLAUPUNKT
Gramm
 2625

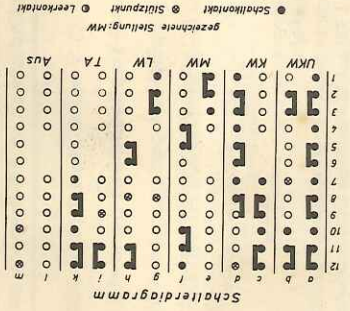
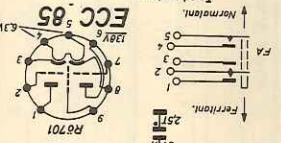


ZFR=460 KHZ
 ZFU=107 MHZ

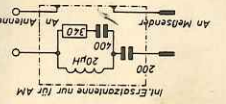


EM 84 R8 707

UKW	7-13V	P1
LW	7-11V	P1
MW	4-8V	P1
Bereich Schwingspannung gem. mit Heftkell		

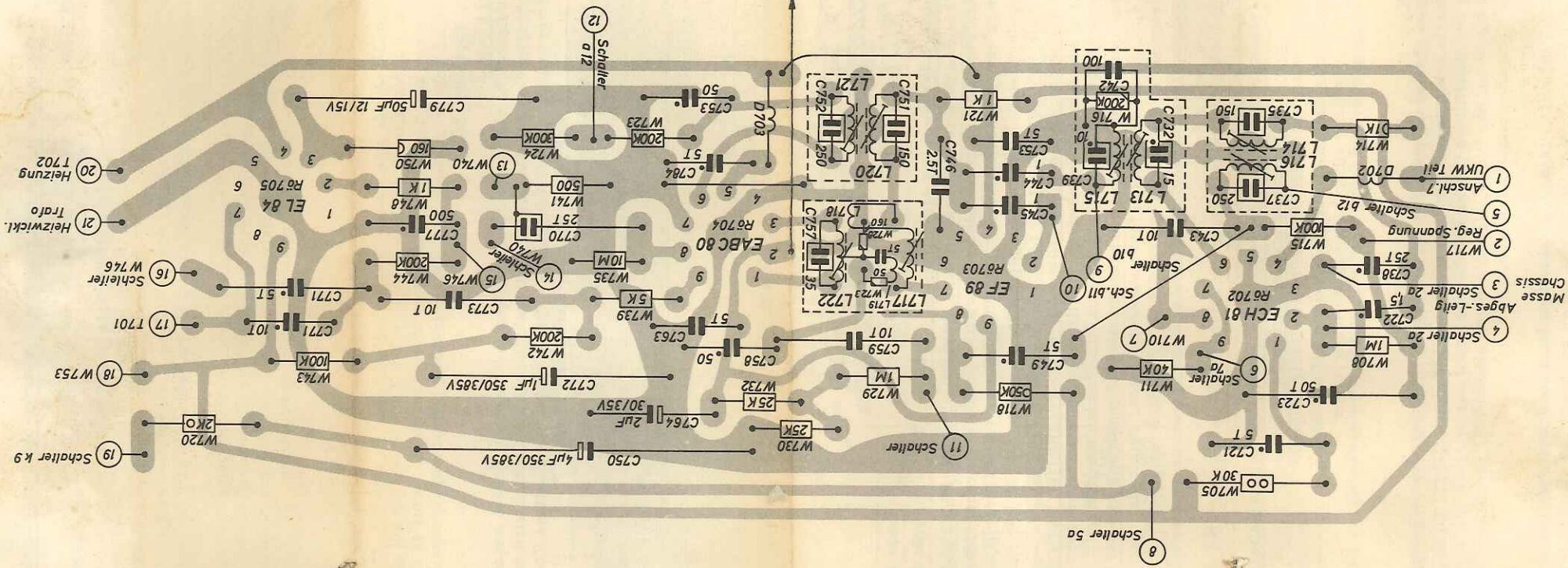


Spannungen und Ströme mit Multivolt X
 in Schalterstellung MW gemessen
 Erklärtemerete Werte in Schalterstellung UKW



GERÄTECHASSIS 2625 (CHAS IS-UNTERSEITE)

Gedruckte Verdrahtung mit den auf der Oberseite liegenden Kondensatoren, Widerständen und ZF-Spulen. Positions-Nummern und Werte entsprechen den Angaben im Schaltbild.



Auswechseln von Teilen in der gedruckten Schaltung (Verdrahtung)

A) Allgemeine Hinweise

Die Reparatur an gedruckten Platten kann in den meisten Fällen mit den herkömmlichen Werkzeugen und Hilfsmitteln vorgenommen werden. Ein im Löten einigermaßen geübter Reparaturmann kann sich ohne Scheu an Geräte mit gedruckter Verdrahtung heranwagen, wenn folgende Hinweise beachtet werden.

Man findet sich leicht in einer gedruckten Schaltung zurecht, wenn man das Schaltbild und den Lageplan der Einzelteile zu Hilfe nimmt, die jedem Gerät beiliegen. Im Lageplan sind Leiterbahnen grau gedruckt.

Jede von der Chassis-Platte abführende Leitung ist im Schaltbild und Chassis-Lageplan durch eine Zahl in einem Kreis gekennzeichnet.

Isolierstoffplatten mit gedruckter Verdrahtung sind allen Anforderungen gewachsen, die an ein Rundfunkgerät gestellt werden. Bei Reparaturen muß man jedoch auf die Eigenschaften der Platten mit gedruckter Verdrahtung Rücksicht nehmen, wenn man die Betriebssicherheit des Gerätes erhalten und unnötige Reparaturen vermeiden will. Wir bitten Sie deshalb, folgende Hinweise zu beachten:

LötKolben

Folgende LötKolben haben sich für Service-Zwecke bewährt: LötKolben "ZEVA", Modell PO 60 W; Modell POOG 35 W / 220 V oder 35 W / 12 V mit "ZEVA" Trenntrafo; FeinlötKolben "ERSA" 30 SZ; MENTOR-Lötgriffel W 557 (Fa. Ing. Dr. Paul Mozar, Düsseldorf). Für Lötarbeiten auf großflächigen Leiterbahnen der bedruckten Plattenseite sind Kolben von 60 - 100 Watt besonders gut geeignet. Bei Verwendung herkömmlicher Kolben soll der Kupfer-Einsatz nicht zu kurz sein, damit an der Spitze keine zu hohe Temperatur auftritt. An schwer zugänglichen Stellen bietet ein Niederspannungs-LötKolben wegen seiner kleinen Abmessungen Vorteile.

Lötdraht und Flußmittel

Es kann handelsüblicher Lötdraht mit Kolophoniumeinlage verwendet werden. Besonders günstig ist 60 % Zinn mit mehreren Kolophoniumadern. Ein zusätzliches Flußmittel wird nur selten erforderlich sein. Im Bedarfsfalle verwendet man als Flußmittel in Spiritus gelöstes, reines Kolophonium (Mischverhältnis 1:1). Löt fett oder ätzende Flußmittel dürfen nicht verwendet werden.

Lötarbeiten an gedruckten Leitungen

Die zu verlötenden Drahtenden sollen nach Möglichkeit vor der eigentlichen Lötung neu verzinnt werden, damit eine kurze Lötzeit eingehalten werden kann. Während der Ausführung von Lötarbeiten ist darauf Rücksicht zu nehmen, daß bei hohen Temperaturen die Haftfähigkeit der gedruckten Leitungen gering ist. Der LötKolben sollte deshalb bei schmalen Leiterbahnen nicht länger als 10 Sekunden an derselben Stelle aufgesetzt werden. Bei Unterbrechung einer Leiterbahn kann ein verzinnter Kupferdraht als Brücke aufgelötet werden.

B) Auswechseln von Schalt- und Bauelementen

1) Widerstände und Kondensatoren

Die Schaltelemente sollen auf der Platte aufliegen (Fig. 1 und Fig. 2). Die Schichtwiderstände sind mit Abstandsröhrchen ausgestattet, die auch beim Auswechseln benutzt werden müssen. (Fig. 3)

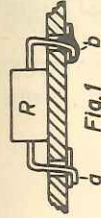


Fig. 1

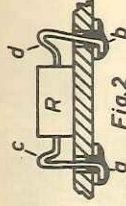


Fig. 2

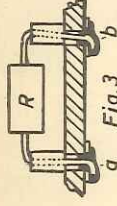


Fig. 3

1a) Auswechseln mit Lötung auf der Zinnseite

Anschlußdrähte des defekten Schaltelementes abknöpfen, geraderichten und dann zur Zinnseite hin auslöten. Durchführungslöcher in der Hartpapierplatte auflöten, gegebenenfalls unter Zuhilfenahme einer Spitze aus Holz oder Widerstandsdraht. Neues Schaltelement entsprechend Fig. 1 einsetzen. Die durchgesteckten Drahtenden in Richtung der Zinnbahn umbiegen. An der Lötstelle soll ein Mindestabstand von 1,6 mm zwischen 2 benachbarten Zinnbahnen erhalten bleiben.

1b) Auswechseln durch Einhaken und Lötung auf der Oberseite (für Widerstände über 1 W nicht zulässig).

Anschlußdrähte des defekten Schaltelementes direkt am Körper abknöpfen, geraderichten und senkrecht zur Platte stellen. Drahtenden sorgfältig reinigen. Anschlußdrähte des neuen Schaltelementes hakenförmig umbiegen (Fig. 4, c), dann beide Haken fest zusammenbiegen, damit die senkrecht stehenden Drahtenden während des Lötvorganges festgehalten werden und sich nicht verdrehen können.

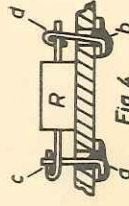


Fig. 4

Falls die Anschlußdrähte eines defekten Schaltelementes lang genug sind, kann das Einhaken auch entsprechend Fig. 4 d vorgenommen werden.

1c) Neues Schaltelement parallel zum defekten einlöten, defektes Schaltelement dann abknöpfen.

1d) Auflöten leichter Schaltelemente auf der Zinnseite

Defektes Schaltelement entfernen und die rechtwinklig umgebogenen Anschlußdrähte des neuen Schaltelementes auf der Zinnbahn in unmittelbarer Nähe einer Lötstelle auflöten (siehe Fig. 5, Anschluß b).

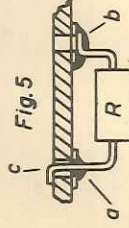


Fig. 5

2) Bandfilter

Abschirmkappe abnehmen, die nicht verschränkten Löffnahmen mit einem Seitenschneider kurz abknöpfen, dann einzeln erhitzen und durch Verkanten des Bandfilters aus ihren Bohrungen herausziehen. Die Fassung des Bandfilters (kurze Blechkappe) wird mit den zwei mittleren, verschränkten Löffnahmen gehalten und bleibt auf der Platte. Vor Einsetzen eines neuen Bandfilters sind die Durchführungs-löcher in der Hartpapierplatte aufzulöten.

3) Röhrenfassungen

Die Bördelung des zentral liegenden Hohlmetes kann zurückgebogen und der Isolierstoffkörper nach oben abgezogen werden. Unter Umständen ist es einfacher, den Isolierstoffkörper mit einem Seitenschneider zu zerstören. Die Kontaktfedern können dann einzeln abs gelötet werden.