

Abgleich-Anleitung

AM-Signal: Modulationsfrequenz 400 Hz, 30% mod.; FM-Signal: Modulationsfrequenz 800 Hz, 40 kHz Hub.
 Die Empfindlichkeitswerte sind auf eine Gesamtleistung (an allen 3 Lautsprechern) von 50 mW bezogen.
 Für diese Gesamtleistung sind zu messen:

Bei 400 Hz am Tiefton-Lautsprecher (3 Ω) = 275 mV,
 an jedem Seitenlautsprecher (5 Ω) = 270 mV;
 bei 800 Hz am Tiefton-Lautsprecher (3 Ω) = 180 mV,
 an jedem Seitenlautsprecher (5 Ω) = 320 mV.

AM-ZF-Abgleich 460 kHz

Bereich Drehko-Stellung	Ankopplung des Meßsenders	Abgleich	Empfindlichkeit	Bemerkungen
MW, Zeiger auf 1 MHz	G ₁ EF 89	(I) und (II) Maximum	1,1 mV	Mit wechselseitiger Bedämpfung (10 kΩ und 5 nF in Reihe) abgleichen. ZF-Trennschärfe 1: 110 ZF-Bandbreite 4,5 kHz
	G ₁ ECH 81	(III) und (IV) Maximum	18 μV	
MW, eingedreht	an Antenne	(V) Minimum		Sperrtiefe 1: 10

AM-Oszillator- und Vorkreisabgleich

Bereich Frequenz Zeigerstellung	Oszillator	Vorkreis	Schwingstrom μ A	Empfindlichkeit μ V	Spiegel-selektion 1:	Bemerkungen	
MW	560 kHz	(1) Maximum	290 ... 340 ... 360	6 ... 5 ... 7	900 600 300	Zeigeranschlag auf 1 von „510 kHz“ * Der MW-Vorkreisabgleich erfolgt durch Verschieben der kleineren Spule auf dem Ferritstab. Mischempfindlichkeit bei 1 MHz an G ₁ ECH 81: 21 μV	
	1450 kHz	(3) Maximum					(4) Maximum
LW	160 kHz	(5) Maximum	(6) inneres Maximum	280 ... 400 ... 380	10		4000 1500 800
KW	8 MHz	(7) Maximum	(8) Maximum	260 ... 330 ... 220	17 ... 14		11 8 7

FM-ZF-Abgleich 10,7 MHz

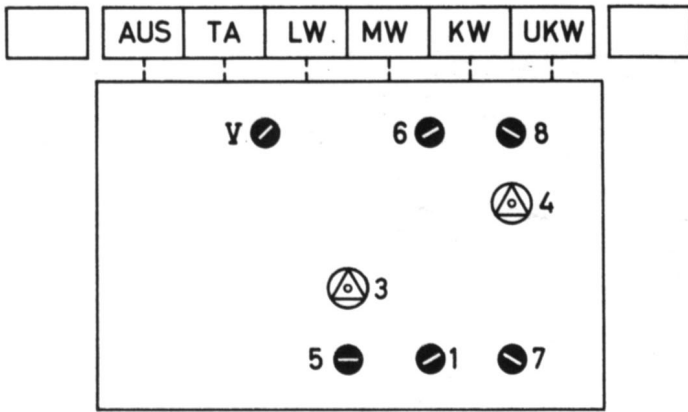
Meßsender-Modulation	Ankopplung des Meßsenders	Abgleich	Abgleichsanzeige	Empfindlichkeit	Bemerkungen
AM, FM oder unmoduliert	G ₁ EF 89	(a) Maximum	Röhrenvoltmeter an C 45; Outputmeter bei FM	6,6 mV	Statt Röhrenvoltmeter kann ein mA-Meter (0,1 ... 1 mA) mit R 27 in Serie geschaltet werden. Diskriminator-Abgleich mit ca. 500 mV ZF an G ₁ EF 89
AM		(b) Minimum	Outputmeter; Röhrenvoltmeter an C 45		
AM, FM oder unmoduliert	G ₁ ECH 81	(c) Maximum (d) Maximum	Röhrenvoltmeter an C 45; Outputmeter bei FM	150 μV	
	Drahting ECC 85 oder über 0,5 pF am Punkt (X)	(e) inneres Maximum (f) Maximum			

FM-Oszillator-, Zwischen- und Antennenkreis-Abgleich

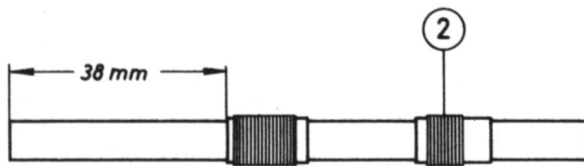
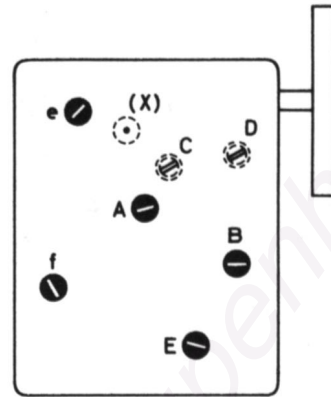
Meßsender-Frequenz, Zeigerstellung	Oszillator	Zwischenkreis	Antennenkreis	Abgleichsanzeige	Schwingspannung	Empfindlichkeit (Rauschzahl)	Bemerkungen
88 MHz	(A) Maximum	(B) Maximum	* (E) Maximum	Outputmeter (bei AM oder ohne Mod. mit RV an C 45)	2,1 ... 2,4 V =	< 3 kTo	* Da der Kreis (E) sehr breit ist, wird der Kern 2,5 mm unter dem oberen Spulenköperrand eingestellt.
102 MHz	(C) Maximum	(D) Maximum					

Brumm: Lautstärkeregel zu: 1,5 mV; auf: 3 mV – NF-Empfindlichkeit (400 Hz) am Spannungsteiler: 23 mV

AM-Spulensatz von unten gesehen

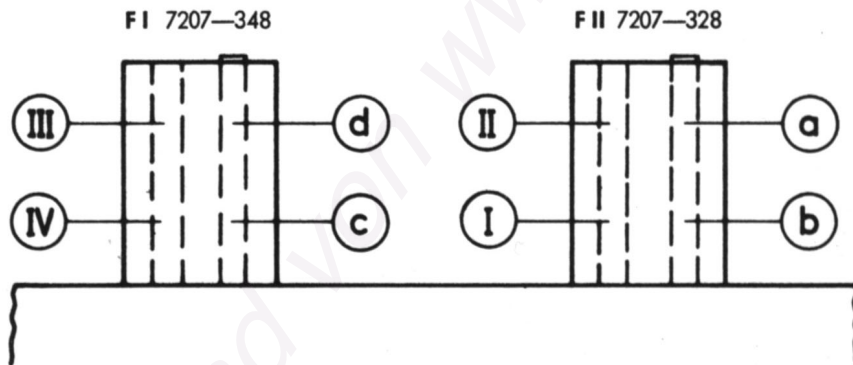


FM-Spulensatz von unten gesehen

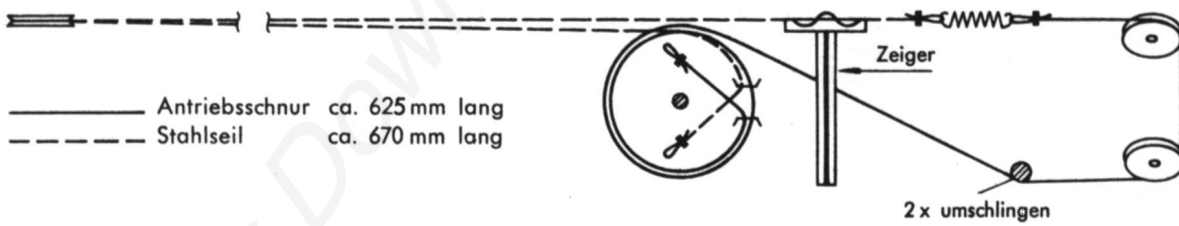


Ferritstab-Antenne

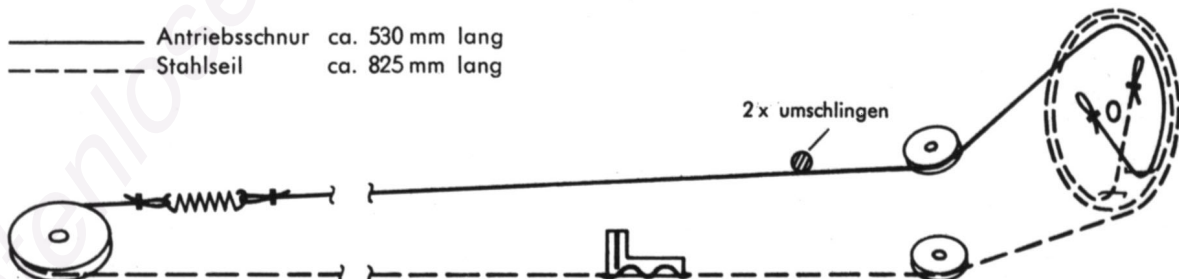
Filter-Rückansicht

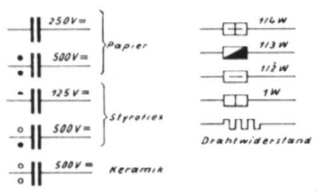
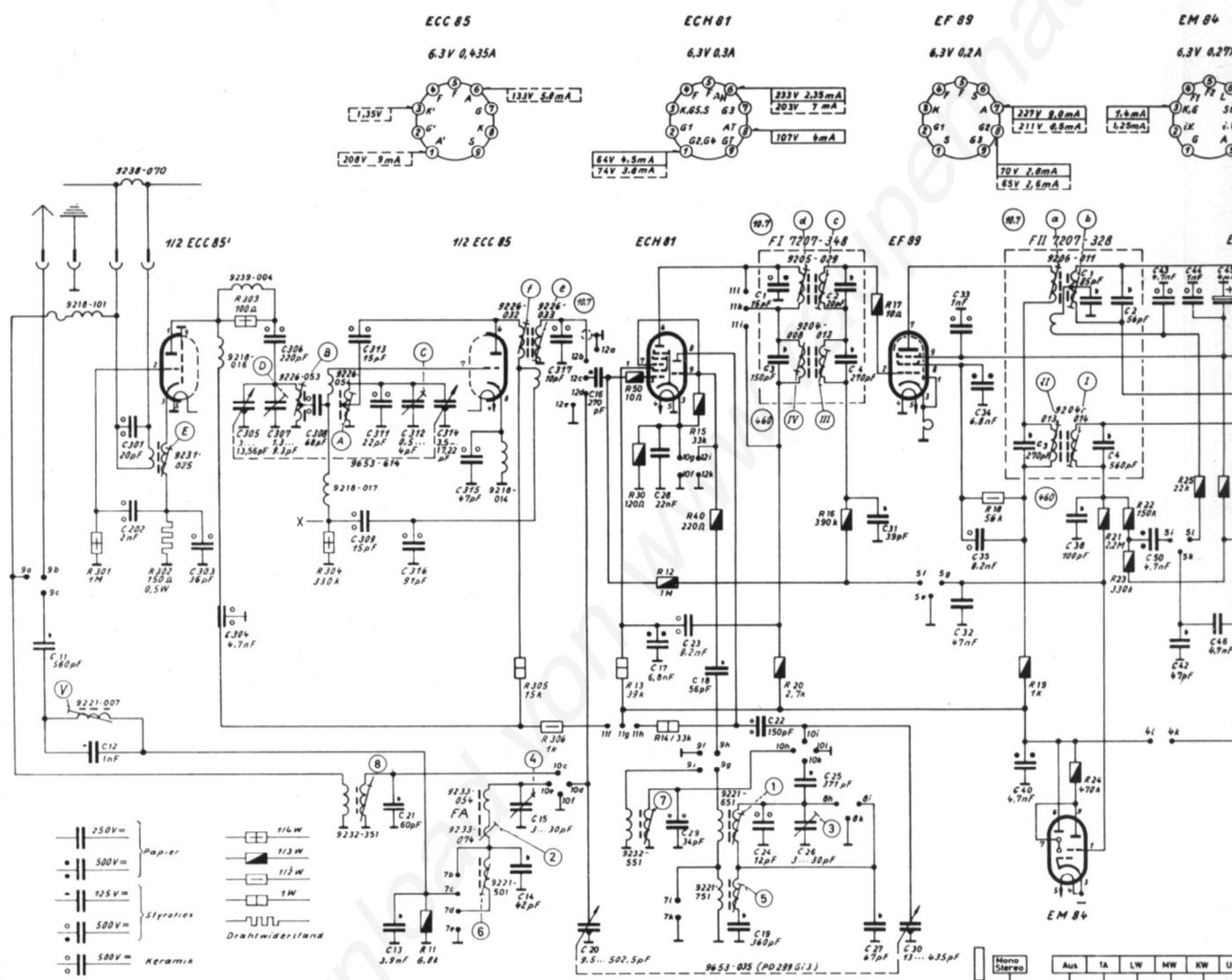


AM-Antrieb von der Skalenseite gesehen



FM-Antrieb von der Skalenseite gesehen



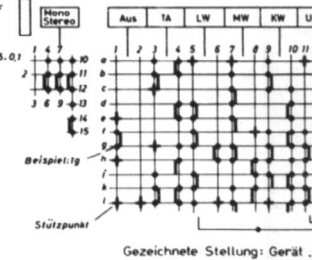


Wellenbereiche: LW 145 ... 350 kHz
 MW 510 ... 1620 kHz
 KW 5.9 ... 16 MHz
 UKW 87 ... 104 MHz

FM-Spulensatz Nr. 7435-034 ZF 10,7 MHz
 AM-Spulensatz Nr. 7415-109.01 ZF 460 kHz

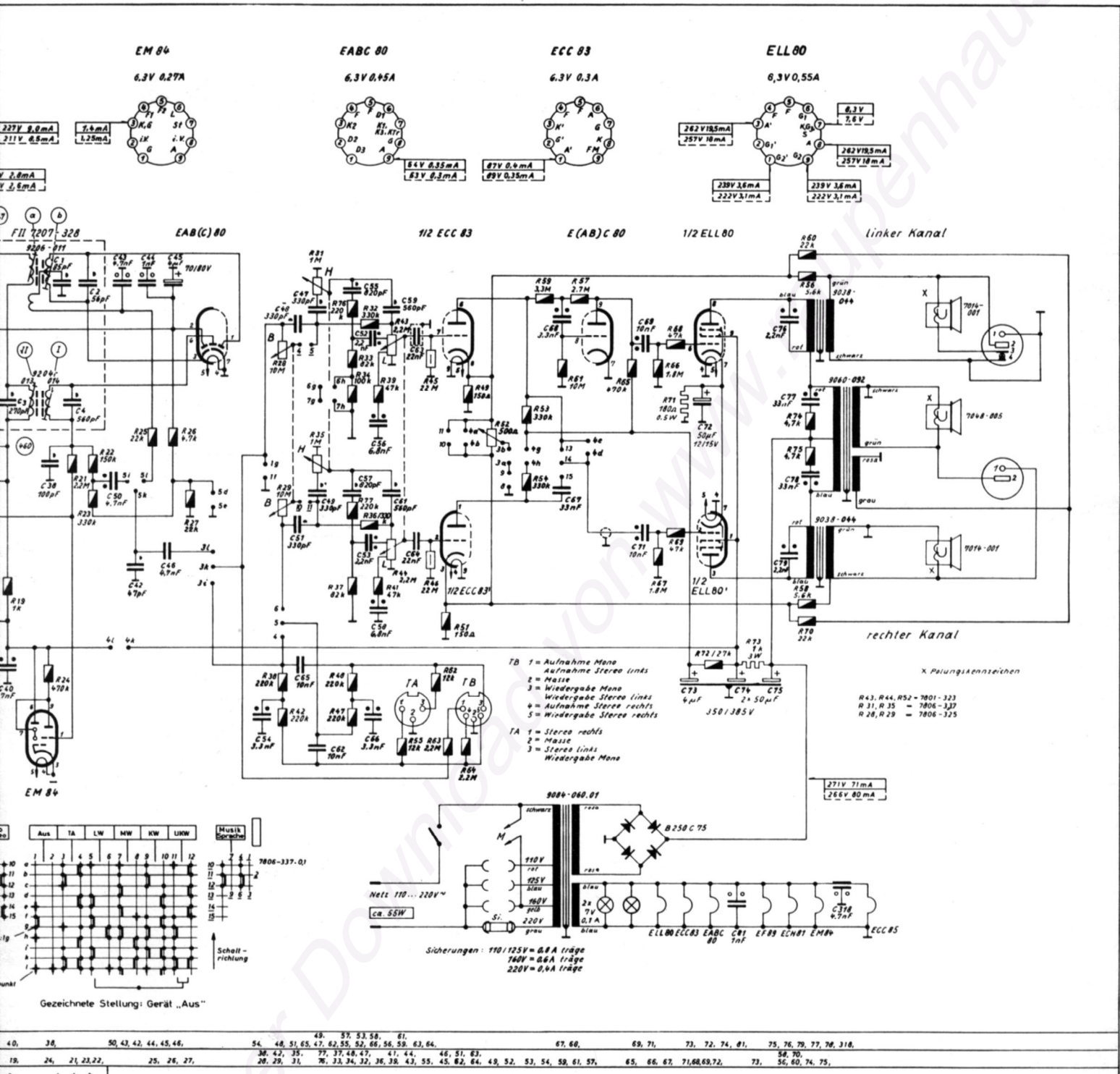
Spannungen mit Grundig-Röhrenvoltmeter gemessen. Mehrwerte gelten bei **NW** **UKW** ohne Signal an der Antenne.

Anderungen vorbehalten



C:	11, 12, 301, 302, 303, 304, 305, 306, 307, 308, 309, 311, 312, 317, 316, 314, 315, 14, 15, 317, 20, 16, 17, 28, 29, 23, 18, 19, 22, 24, 25, 26, 27, 31, 30, 32, 33, 34, 35, 40, 38, 50, 43, 42, 44, 45, 46,								
R:	301, 302, 303, 304, 11, 305, 306, 13, 50, 30, 12, 14, 15, 40, 20, 16, 17, 18, 19, 24, 21, 23, 22, 25, 26,								
<table border="1" style="margin-left: auto; margin-right: auto;"> <tr> <td>F1</td> <td>C:</td> <td>1, 3,</td> <td>2, 4,</td> </tr> <tr> <td>FH</td> <td>C:</td> <td>3</td> <td>1, 4, 2</td> </tr> </table>		F1	C:	1, 3,	2, 4,	FH	C:	3	1, 4, 2
F1	C:	1, 3,	2, 4,						
FH	C:	3	1, 4, 2						

GRUNDIG WERKE FÜRTH (BAY.)



Schaltplan 3295 Ph/ St.

(13-2189-1101)

40.	38.	50, 43, 42, 44, 45, 46.	49.	87, 53, 58.	81.	67, 68.	69, 71.	73, 72, 74, 81.	75, 76, 79, 77, 78, 318.
19.	24.	21, 23, 22.	25, 26, 27.	38, 42, 35.	77, 37, 48, 47.	41, 44.	46, 51, 63.	54, 70.	54, 70.
3	1	4	2	20, 29, 31.	70, 33, 34, 32, 36, 38, 43, 55, 45, 62, 64.	48, 52, 53, 54, 59, 61, 57.	65, 66, 67, 71, 68, 69, 72.	73, 56, 60, 74, 75.	