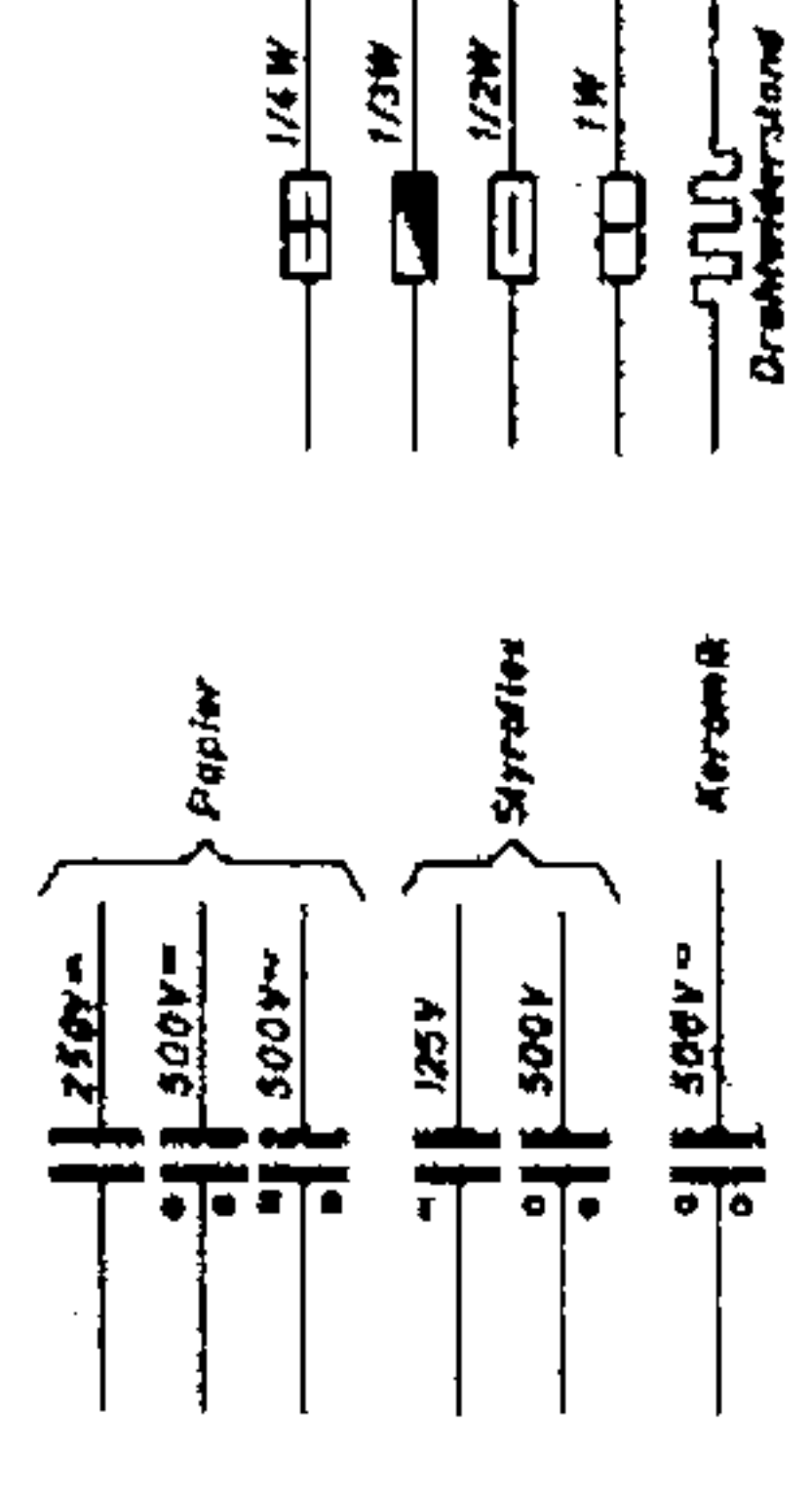


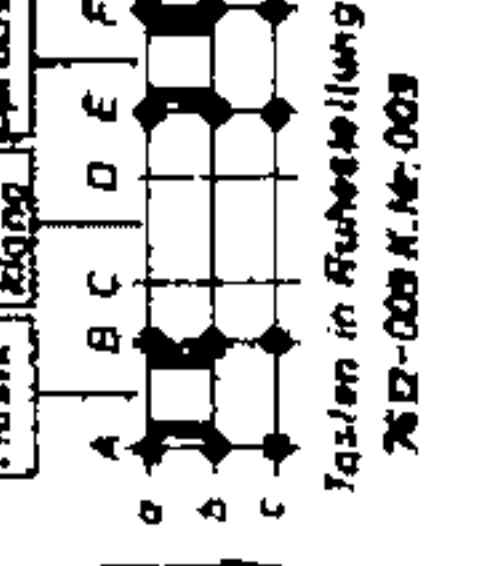
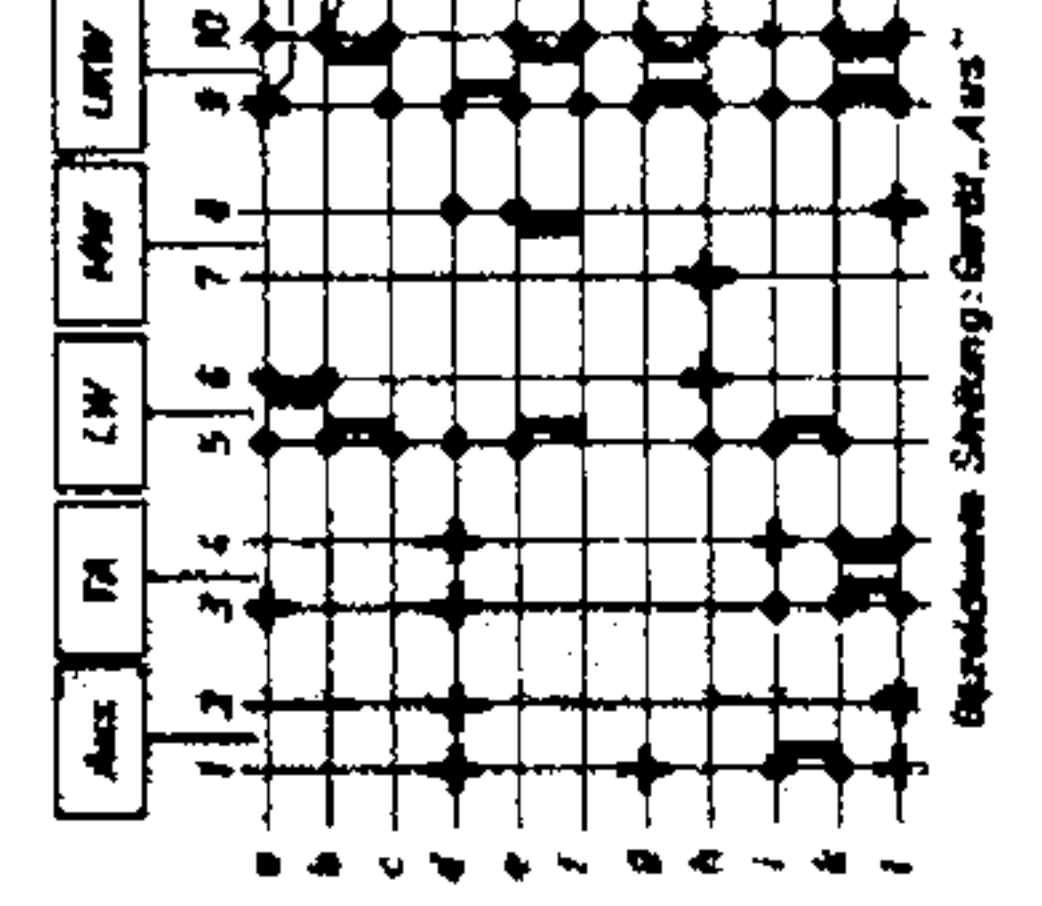
FM-Spekersatz: 7435-021 ZF=10,7MHz
AM-Spekersatz: 7415-025 ZF=480 kHz

Wakkerbereiche:
LW NS...350 kHz
MW ST0...1620 kHz
LWAW BT...700 MHz



Spannungen mit GRUNDIG Röhrenvoltmeter
gegen Masse messen. Maßwerte gelten bei
220V auf [LWAW] ohne Signal an der
Antenne.

Änderungen vorbehalten.

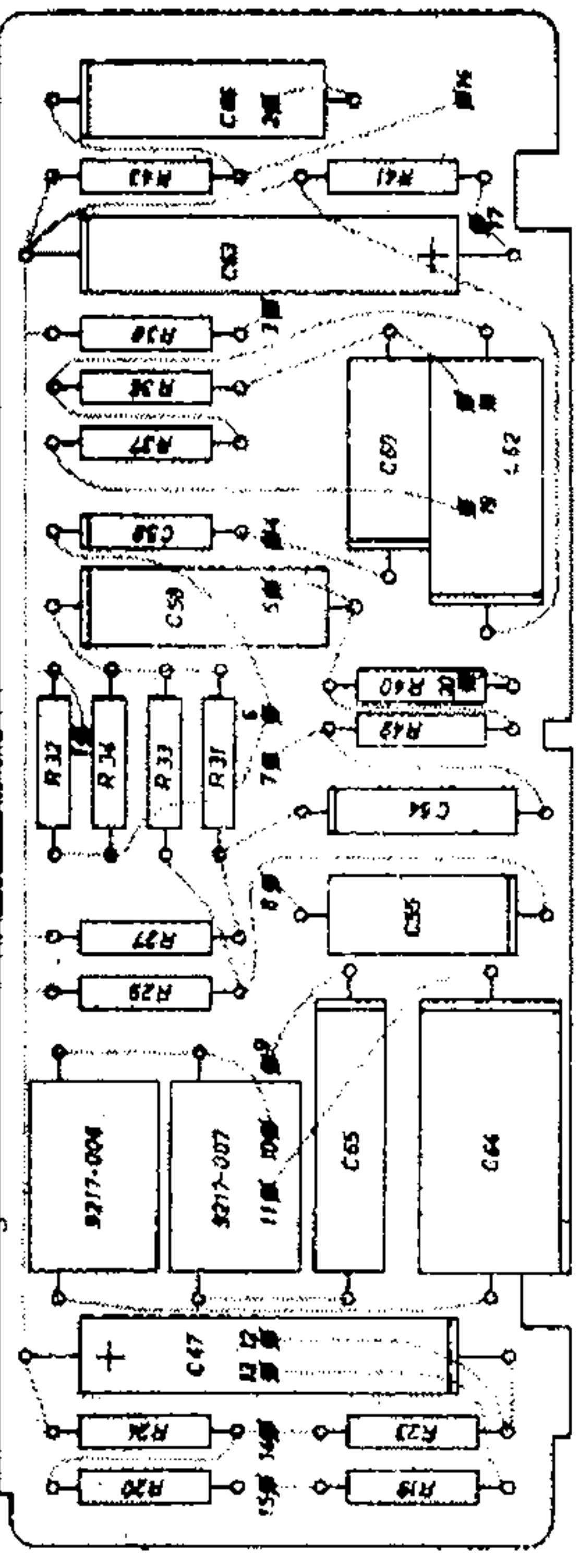


Sicherungen:
110...25V 0,6A
220V 0,3A

G.Nr. d. 95

10658 Hb

1.	2.	3.	4.	5.	6.	7.	8.	9.	10.	11.	12.	13.	14.	15.	16.	17.	18.	19.	20.	21.	22.	23.	24.	25.	26.	27.	28.	29.	30.	31.	32.	33.	34.	35.	36.	37.	38.	39.	40.	41.	42.	43.	44.	45.	46.	47.	48.	49.	50.	51.	52.	53.	54.	55.	56.	57.	58.	59.	60.	61.	62.	63.	64.	65.	66.	67.	68.	69.	70.	71.	72.	73.	74.	75.	76.	77.	78.	79.	80.	81.	82.	83.	84.	85.	86.	87.	88.	89.	90.	91.	92.	93.	94.	95.	96.	97.	98.	99.	100.
----	----	----	----	----	----	----	----	----	-----	-----	-----	-----	-----	-----	-----	-----	-----	-----	-----	-----	-----	-----	-----	-----	-----	-----	-----	-----	-----	-----	-----	-----	-----	-----	-----	-----	-----	-----	-----	-----	-----	-----	-----	-----	-----	-----	-----	-----	-----	-----	-----	-----	-----	-----	-----	-----	-----	-----	-----	-----	-----	-----	-----	-----	-----	-----	-----	-----	-----	-----	-----	-----	-----	-----	-----	-----	-----	-----	-----	-----	-----	-----	-----	-----	-----	-----	-----	-----	-----	-----	-----	-----	-----	-----	-----	-----	-----	-----	------



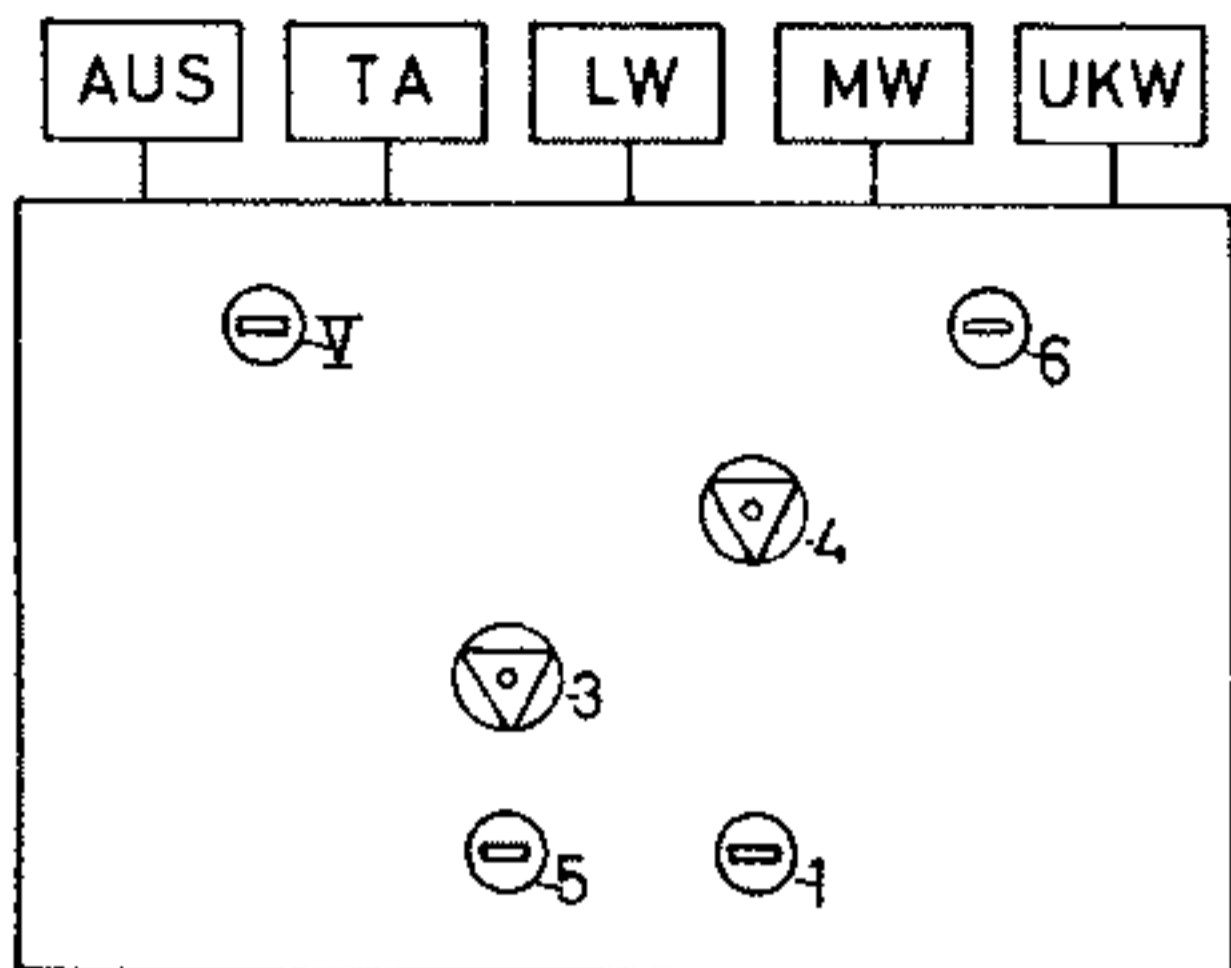
GRUNDIG WERKE FURTH (DAY.)

Musikgerät 2066
(1089-001)
Musikgerät 2067
(1090-001)

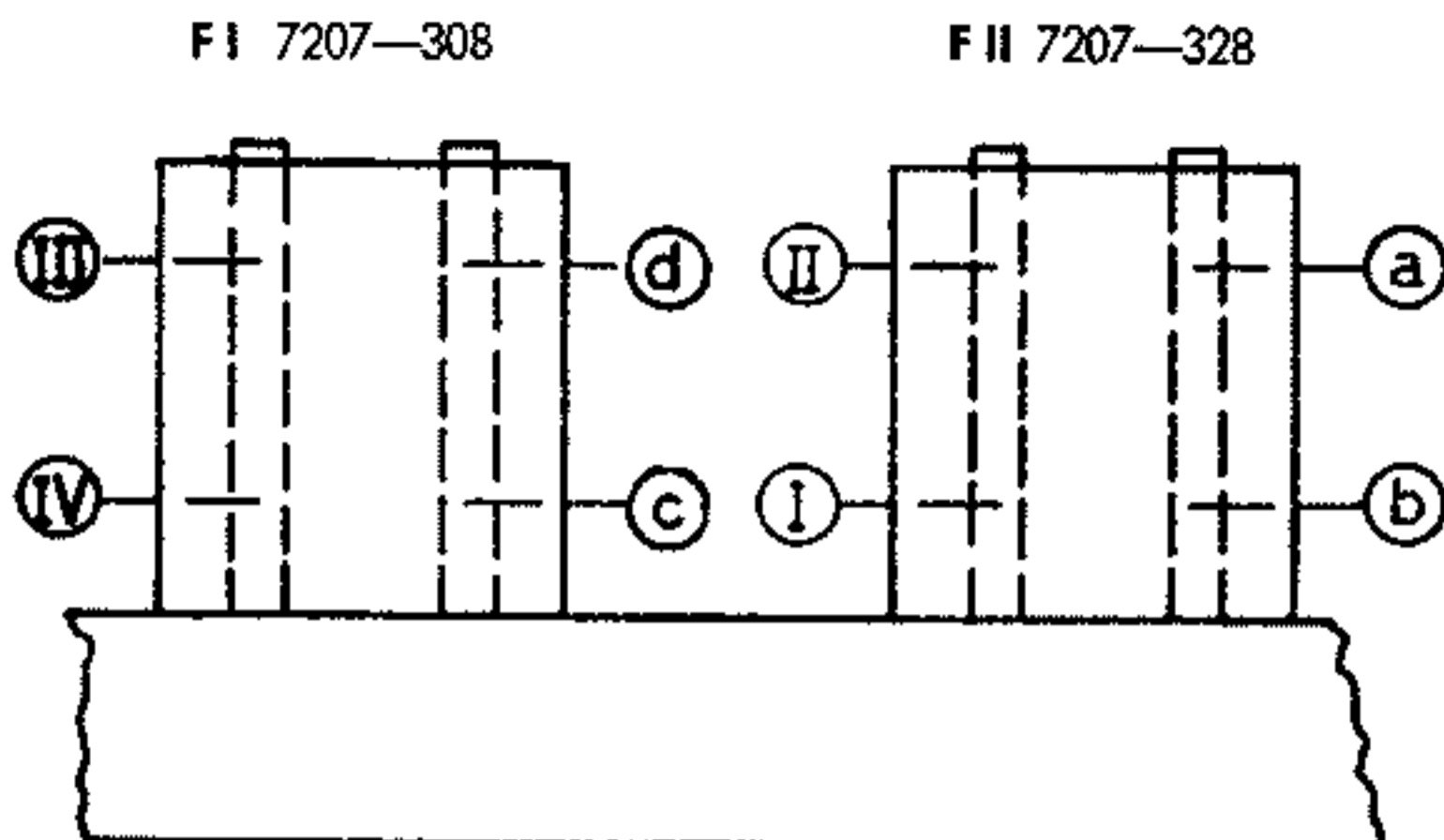
NF - Platte kpl. Z.Nr. 7302-601
mit
NF - Platte-Druck kpl. Z.Nr. 7302-502

Met dank aan Ben van der Koik

AM-Spulensatz von unten gesehen



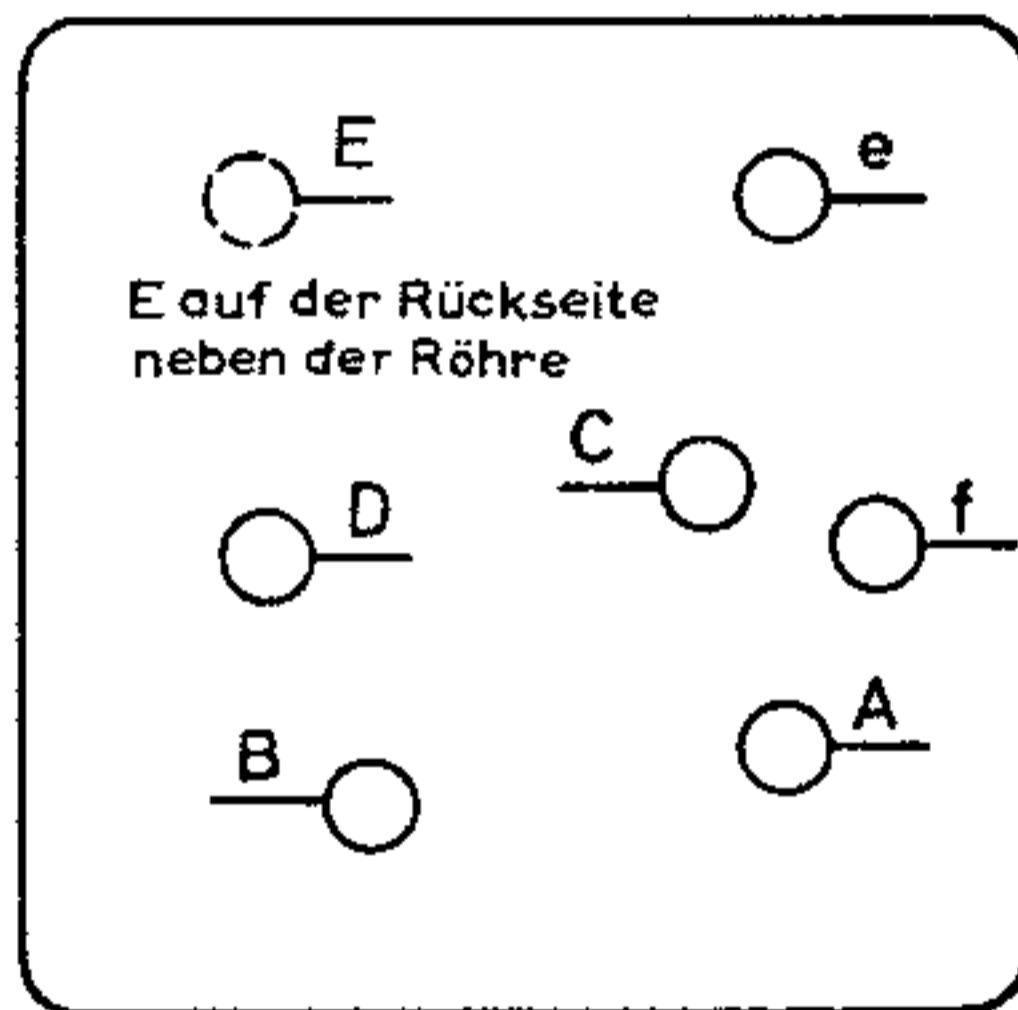
Chassis Rückansicht



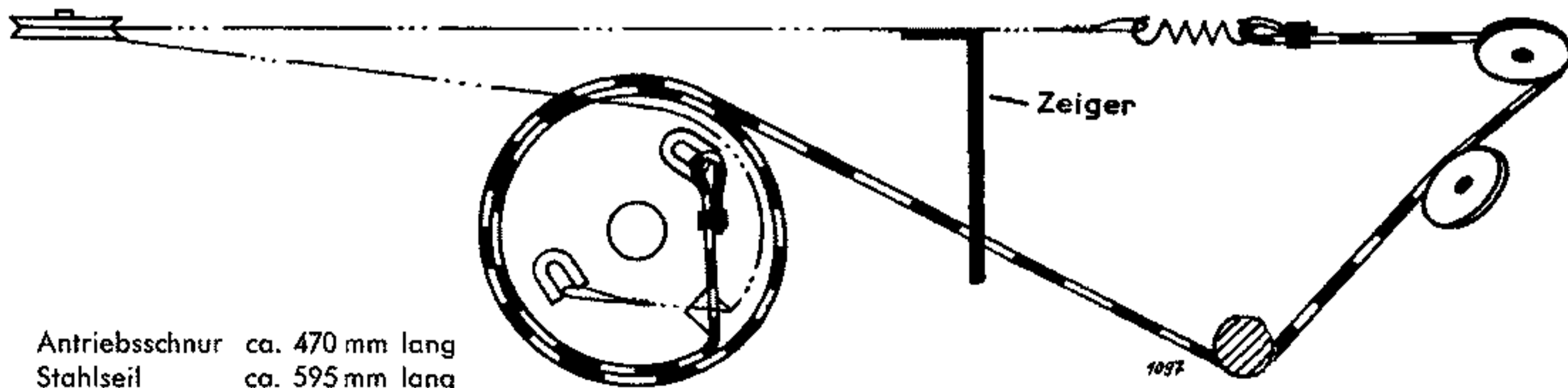
Ferritstab-Antenne



FM-Spulensatz



Schnurlaufführung von der Skalenseite gesehen für 1097, 2066, 2067, 2097, LR 210



Antriebsschnur ca. 470 mm lang
 Stahlseil ca. 595 mm lang
 (bei 1097 ca. 585 mm lang)

2 x umschlingen

GRUNDIG

Keparaturnhelfer

1097 2066
1099 2067
1099 PM 2097
PC 58 LR 210

FERTIGUNGSSAISON 1958/59

AM-ZF-Abgleich 460 kHz

Bereich Drehko-Einstellung	Ankopplung des Meßsenders	Abgleich	Empfindlichkeit	Bemerkungen
LW eingedreht	G ₁ EF 89	I und II Maximum	650 µV	Mit wechselseitiger Bedämpfung (10 kΩ und 5 nF in Reihe) abgleichen. ZF-Trennschörfe 1:105 ZF-Bandbreite 4,3 kHz
	G ₁ ECH 81	III und IV Maximum	10 µV	
MW, eingedreht	an Antenne	V Minimum		Sperrtiefe 1:10
1 MHz	G ₁ ECH 81		12 µV	Mischempfindlichkeit

AM-Oszillator- und Vorkreisabgleich

Bereich Frequenz Zeigerstellung	Oszillator	Vorkreis	Schwingstrom µA	Empfindlichkeit µV	Spiegel-selektion	Bemerkungen
MW	560 kHz	1 Maximum	300 ... 340	4 ... 6	1:800	Zeigeranschlag auf 1 von „510 kHz“ * Der MW-Vorkreisabgleich erfolgt durch Verschieben der kleineren Spule auf dem Ferritstab, die größere Spule ist ca. 45 mm vom Stabende entfernt festgeklebt.
	1450 kHz	3 Maximum			4 Maximum	
LW	160 kHz	5 Maximum	360 ... 450	7,5 ... 5,5	1:3000 ... 1:5000	
					6 inneres Maximum	

FM-ZF-Abgleich 10,7 MHz

Meßsender-Modulation	Ankopplung des Meßsenders	Abgleich	Abgleichsanzeige	Empfindlichkeit µV	Bemerkungen
AM, FM oder unmoduliert	G ₁ EF 89	a Maximum	Röhrenvoltmeter an R 17 bei 1097 u. 1099 an R 24 bei 2066, 2067, 2097	3600	Statt Röhrenvoltmeter kann ein mA-Meter (0,1 ... 1 mA) mit R 17 bzw. R 24 in Serie geschaltet werden.
AM		b Minimum	Outputmeter u. RV an R 17 bzw. R 24 je n. Type		Das Röhrenvoltmeter soll dabei 0,8—1 V = anzeigen
AM, FM oder unmoduliert	G ₁ ECH 81	c Maximum	Röhrenvoltmeter an R 17 bzw. R 24	110	Mit wechselseitiger Bedämpfung (10 kΩ und 5 nF in Reihe) abgleichen.
	Drahtring ECC 85 oder über 0,5 pF am Punkt (X)	e Maximum f Maximum			(X) ist unterhalb des Abgleichloches für den Oszilator kern ausgeführt

FM-Oszillator-, Zwischen- und Antennenkreis-Abgleich

Meßsender Frequenz Zeigerstellung	Oszillator	Zwischenkreis	Antennenkreis	Abgleich-anzeige	Schwingspannung V	Empfindlichkeit (Rauschzahl)	Bemerkungen
88 MHz Kanal 4	A Maximum	B Maximum	E Maximum	Outputmeter (bei AM oder ohne Mod. mit RV an R 17 bzw. R 24)	2,2 ...	2,8 ...	* Da der Kreis E sehr breit ist, wird der Kern 2,5 mm unter dem oberen Spulenkörper rand eingestellt.
99 MHz Kanal 40	C Maximum	D Maximum			... 2,3	... 3,5 kTo	

Brumm: Lautstärkereger zu: 1,5 mV; auf: 3 mV