

Preparatifs

- 1 Adaptateur pour disques 45 tours
 - 2 Platine
 - 3 Axe central
 - 4 Contre-poids du bras de lecture
 - 4a Echelle pour la force d'appui
 - 5 Antiskating
 - 6 Dispositif de pose du bras de lecture
 - 7 Support du bras de lecture
 - 8 Bras de lecture
 - 9 Tête du bras de lecture
 - 10 Fixation pour la tête du bras de lecture
 - 11 Stroboscope
 - 12 Interrupteur marche/arrêt
 - 13 Start
 - 14 Stop
 - 15 Répétition
 - 16 Affichage pour répétition
 - 17 Réglage de la vitesse 33 $\frac{1}{3}$ tours/min.
 - 18 Réglage de la vitesse 45 tours/min.
 - 19 Sélecteur de vitesse 33 $\frac{1}{3}$ tours/min. (marche manuelle)
 - 20 Sélecteur de vitesse 45 tours/min. (marche manuelle)
 - 21 Sélecteur de vitesse 33 $\frac{1}{3}$ tours/min. (marche automatique)
 - 22 Sélecteur de vitesse 45 tours/min. (marche automatique)
- qui est fourni avec l'appareil, la pression d'appui nécessaire se situe entre 0,75 et 1,75 g.
- 6 L'échelle graduée de l'antiskating (5) est à régler sur la valeur qui correspond à la force d'appui de la cellule magnétique. Dans le cas présent donc sur une valeur correspondante entre 0,75 et 1,75.

Mise en place du capot

Les charnières du capot de recouvrement sont à placer dans les éléments correspondants du boîtier.

Disposition correcte

Afin d'éviter les réactions acoustiques de la tête de lecture sur les baffles, nous conseillons de placer le tourne-disques aussi loin que possible. Le point de montage du pick-up sera autant que possible exempt de secousses et de forte pénétration de chaleur et de poussières. La température ambiante ne descendra toutefois pas en dessous de + 5°C.

Raccordement

Enfoncer la fiche réseau dans une prise avec tension alternative de 220 V. 50 Hz tout en mettant la fiche normalisée à 5 pôles du câble son dans le jack phono (TA) de l'ampli ou du récepteur, p. ex. RS 555.

Pendant le transport le tourne-disques est protégé contre les secousses ou chocs. Avant la mise en service il y a lieu de le compléter comme suit en y montant les pièces fournies séparément avec l'appareil:

- 1 Fixer le contre-poids (4) sur le bras de lecture.
- 2 Fixer la cellule (9) sur le bras et la verrouiller à l'aide de l'écrou (10). (Tourner l'écrou vers la gauche)
- 3 Poser précautionneusement la platine (2) sur l'axe central (3).
- 4 Poser le recouvrement de caoutchouc sur la platine.

Réglage du bras de lecture

- 1 Mettre la fiche réseau dans la prise de courant.
- 2 Pousser vers l'avant le levier du dispositif de pose du bras (6) et soulever le bras de lecture (8) de son support (7).
- 3 Glisser le contre-poids (4) ou le tourner jusqu'à ce que le bras de lecture (dont on aura enlevé le capuchon de protection) se soulève et se maintienne à l'horizontale.
- 4 Tourner l'échelle (4a) du contre-poids de telle manière que le »O« se trouve au-dessus et vienne coïncider avec le repère du bras de lecture. Veiller ce faisant à ne pas décaler en même temps le contre-poids.
- 5 Tourner avec précaution le contre-poids vers la gauche (vu de l'avant) sans toucher à l'échelle. Il s'agit de régler sur la valeur correspondant la pression d'appui de la cellule magnétique utilisée. L'étalonnage de l'échelle est exprimé en «grammes». Pour le système de cellule magnétique „Audio Technika AT 13 Ea“

Les Commandes

Mise en marche

Le tourne-disques est mis sous tension en enfonçant la touche POWER (12), et coupé lorsque la touche est enfoncée à nouveau.

Marche automatique

- 1 Pousser le levier du dispositif de pose du bras (6) vers l'avant.
- 2 Mettre le disque sur le plateau. Lorsqu'il s'agit de disques 45 tours ayant une large ouverture centrale utiliser l'adaptateur (1) joint à l'appareil.
- 3 En fonction de la vitesse requise pour le disque, enfoncer la touche AUTO (21) pour disques 30 cm à 33 $\frac{1}{3}$ tours/min. sinon la touche AUTO (22) pour disques 17 cm à 45 tours/min.
- 4 Enfoncer la touche START (13). La platine commence à tourner.
- 5 Le bras de lecture s'abaisse sur le sillon d'amorce du disque.
- 6 A la fin du disque, le bras revient automatiquement sur son support (7). Le tourne-disques se déclenche.
- 7 Si le même disque doit être constamment répété, il faut enfoncer la touche AUTO REPEAT (15). A titre de contrôle, l'affichage (16) s'allume.
- 8 Par pression sur la touche STOP (14) l'audition peut être interrompue, le bras de lecture revenant alors sur son support. Le tourne-disques se déclenche

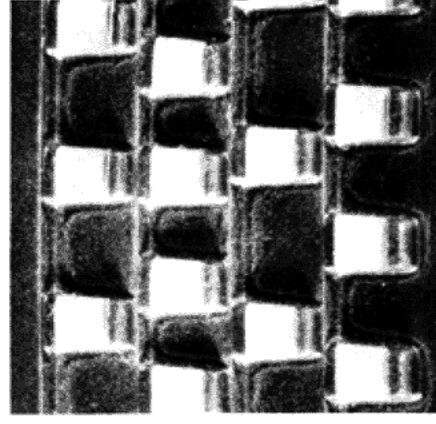
Marche manuelle

- 1 Mettre le disque sur le plateau. Lorsqu'il s'agit de disques 45 tours ayant une large ouverture centrale, utiliser l'adaptateur (1) joint à l'appareil.
- 2 En fonction de la vitesse de rotation requise pour le disque, enfoncer la touche MANUAL (19) pour disques 30 cm à 33 1/3 tours/min. sinon la touche MANUAL (20) pour disques 17 cm à 45 tours/min.
- 3 Mettre à la verticale le levier (6) du dispositif de levée du bras. Celui-ci se soulève.
- 4 Glisser le bras de lecture à la main jusqu'au dessus du sillon désire du disque. La platine commence à tourner.
- 5 Amener vers l'avant le levier du dispositif de pose du bras (6). Le bras de lecture descend sur le disque.

Indications utiles

Contrôle de la vitesse de rotation

Au moyen du régulateur de vitesse PITCH (17) il est possible de régler exactement la vitesse de rotation du plateau sur 33 $\frac{1}{3}$ tours, ou sur 45 tours au moyen du régulateur PITCH (18). La vitesse de rotation est correctement réglée lorsque la couronne stroboscopique éclairée par le stroboscope (11) s'arrête apparemment sur le bord de la platine en rotation. La condition préalable pour ce réglage est une fréquence exacte de l'alimentation réseau locale.



33 $\frac{1}{3}$, 50 Hz

45, 50 Hz

33 $\frac{1}{3}$, 60 Hz

45, 60 Hz

Dispositif de pose du bras du pick-up

Avec le dispositif de pose (6) le bras de lecture peut être soulevé et abaissé très précautionneusement sur le disque, p. ex. pour interrompre l'audition un bref instant ou pour glisser le bras à la main au-dessus du disque lorsqu'il s'agit de répéter ou de sauter certains passages.

Quand le tourne-disques n'a pas été employé pendant une période relativement longue, il se peut que le dispositif de pose du bras de lecture avec amortisseur à l'huile ne fonctionne pas immédiatement comme il se doit. Dans ce cas, soulever et baisser le dispositif deux ou trois fois à la main de façon que l'huile redevienne fluide.

Renouvellement de la tête de lecture à diamant

Dû par l'audition des disques, la tête de lecture est exposée à une usure normale.

Nous préconisons dès lors d'en confier la vérification à un spécialiste après environ 300 heures d'audition. Il y sera éventuellement possible de se procurer une nouvelle aiguille «Audio Technika N 13 - 0,2 x 0,7 mm elliptique». L'aiguille diamant avec son support peut être retirée de la cellule par l'avant.

Renouvellement de la cellule manétique

D'autres systèmes magnétiques peuvent aussi être adaptés à la tête de lecture (9). Pour le remplacement placer le capuchon de protection sur l'aiguille, retirer les deux vis de la tête de lecture, retirer les 4 fils de liaison et enlever le système. Après la mise en place du nouveau système il est nécessaire de procéder à un nouveau réglage de la suspension à 14 mm.

Caractéristiques techniques

Moteur:	moteur octopolaire à courant continu entraîné directement
Entraînement:	
Platine:	31 cm Ø avec couronne stroboscopique poids 1100 g
Réglage de la vitesse de rotation:	± 3%
Erreur de synchronisme:	0,08%
Rapport signal/bruit-ronflement:	> 65 dB
Gamme de fréquence:	10 - 30 000 Hz
Séparation des canaux:	25 dB à 1 kHz
Tension de sortie:	3,4 mV
Système magnétique:	Audio Technika AT-13 Ea
Aiguille:	Audio Technika Diamant ATN 13-0,2 x 0,7 mm, elliptique 6,8 ± 0,5 kg
Poids:	
Systèmes utilisables:	Systèmes magnétiques usuels vendus dans le commerce avec cote de fixation 1/2" et de 4 - 11 g.

Sous réserve de modifications.