

Sonstiges

Kontrolle der Geschwindigkeit

Mit dem Geschwindigkeitsregler PITCH (17) läßt sich die Drehzahl des Plattentellers exakt auf $33\frac{1}{3}$ Umdrehungen einstellen, mit dem Regler PITCH (18) auf 45 Umdrehungen. Die Drehzahl ist richtig, wenn der vom Stroboskop (1) angeleuchtete Stroboskopkranz auf dem Rand des sich drehenden Plattentellers scheinbar stillsteht. Voraussetzung ist hierfür eine exakte Frequenz der örtlichen Stromversorgung.

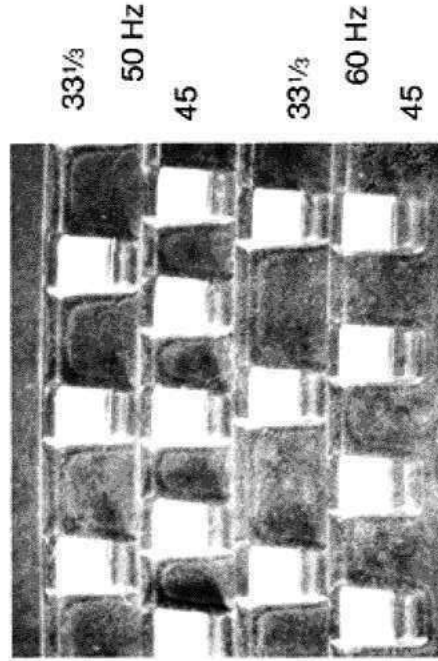
Es gilt für

33 $\frac{1}{3}$ U/min bei 50 Hz der obere Stroboskopkranz

45 U/min bei 50 Hz der 2. Stroboskopkranz von oben

33 $\frac{1}{3}$ U/min bei 60 Hz der 3. Stroboskopkranz von oben

45 U/min bei 60 Hz der unterste Stroboskopkranz



Tonarmlift

Mit dem Lift (6) kann der Tonarm angehoben und auch besonders behutsam wieder auf die Platte abgesenkt werden, z. B. um das Spiel kurzfristig zu unterbrechen oder um den Tonarm manuell über die Schallplatte zu führen, wenn bestimmte Stücke wiederholt oder Übersprungen werden sollen.

Wenn der Plattenspieler längere Zeit nicht benutzt wurde, ist es möglich, daß der öligedämpfte Tonarmlift nicht sofort richtig arbeitet. In diesem Fall ist der Lift zwei- bis dreimal von Hand auf und ab zu bewegen, um das Öl wieder geschmeidig zu machen.

Diamant-Abtaster erneuern

Der Diamant-Abtaster ist durch den Abspielvorgang natürlichem Verschleiß ausgesetzt. Wir empfehlen daher seine Überprüfung nach etwa 300 Betriebsstunden. Lassen Sie diese Überprüfung von einem Fachhändler durchführen, von dem Sie gegebenenfalls auch einen neuen Abtaster „Audio Technika N13-0,2x0,7 mm elliptisch“ beziehen können. Der Diamant-Abtaster mit dem Nadelträger kann nach vorn aus dem Magnetsystem herausgezogen werden.

Magnetsystem erneuern

In den Tonkopf (9) können auch andere Magnetsysteme eingesetzt werden. Zum Austausch Nadelschutz aufsetzen, beide Schrauben aus dem Tonkopf herausdrehen, 4 Verbindungsdrähte abziehen und System herausnehmen. Nach Einsetzen eines neuen Systems ist es erforderlich, den Überhang auf 14 mm neu zu justieren.

Technische Einzelheiten

Motor:	8poliger Gleichstrommotor
Antrieb:	Direktantrieb
Plattenteller:	31 cm ϕ mit Stroboskopkranz, Gewicht 1100 g
Drehzahl-Feinregulierung:	$\pm 3\%$
Gleichlauffehler:	$< \pm 0,08\%$
Rumpel-Fremdspannungsabstand:	> 50 dB
Rumpel-Geräuschspannungsabstand:	> 65 dB
Übertragungsbereich:	10-30000 Hz
Kanaltrennung:	25 dB bei 1 kHz
Ausgangsspannung:	3,4 mV
Magnetsystem:	Audio Technika AT-13Ea
Abtaster:	Audio Technika, Diamant, ATN13 - 0,2 x 0,7 mm, elliptisch
Gewicht:	6,8 \pm 0,5 g
Verwendbare Systeme:	Handelsübliche Magnetsysteme mit 4-11 g und $\frac{1}{2}$ " Befestigungsmaß

Änderungen vorbehalten

Preparations

1. Adapter for single records (45 rpm)

2. Turntable platter

3. Turntable shaft

4. Counter weight

4a. Scale for stylus pressure

5. Antiskating

6. Cue control lever

7. Tonearm support

8. Tonearm

9. Cartridge

10. Cartridge holder

11. Stroboscope

12. On/Off switch

13. Start

14. Stop

15. Auto repeat

16. Auto repeat indicator

17. Pitch control 33 $\frac{1}{3}$ rpm

18. Pitch control 45 rpm

19. Manual speed selector for 33 $\frac{1}{3}$ rpm

20. Manual speed selector for 45 rpm

21. Automatic speed selector for 33 $\frac{1}{3}$ rpm

22. Automatic speed selector for 45 rpm

Dust cover
Push in the hinges of the dust cover into the corresponding receiving section of the unit.

Input power

Connect the power supply plug to an outlet of 220 V alternating current. Use a transformer for other input power voltages.

Receiver

Connect the 5 pole standard plug of the phono cable to the (TA) socket of the amplifier or receiver, e. g. RS 555.

Operation

The record player is turned on by pushing the POWER button (12), and turned off by pushing it once more.

Automatic play

1. Move the cue control lever (6) forward.
2. Place record on platter. For large hole single records (45 rpm), use the enclosed adapter (1).
3. Push the AUTO button (21) for 30 cm records with 33 $\frac{1}{3}$ rpm or AUTO button (22) for 17 cm records with 45 rpm.
4. Push START button (13). The turntable platter starts rotating.
5. The tonearm gently sets down into the lead-in groove of the record.
6. After the record has been played to the end, the tonearm returns to its support (7) automatically. The record player turns off automatically.
7. If you wish to repeat the playing of the same record continuously, push the AUTO REPEAT button (15). The control indicator (16) lights up.

This record player is protected against damages caused through vibration or impact. Before operating it, the unit must be assembled as follows with the enclosed parts:

1. Mount counter weight (4) on tonearm.
2. Attach cartridge (9) to tonearm, securing it by turning nut (10) counterclockwise.
3. Place the turntable platter (2) on the turntable shaft.
4. Put rubber sheet on the turntable platter.

Tonearm adjustment

1. Connect the power plug to the mains socket.
2. Move the cue control lever (6) forward and lift the tonearm (8) from its support (7).
3. Shift and turn the counter weight (4) (after removing the stylus cover) until the tonearm is swaying horizontally.
4. Turn the scale (4a) of the counterweight to position "O" so that it covers the marking stress of the tonearm. Doing this, the position of the counter weight must not be changed.
5. Turn the counter weight counterclockwise without touching the scale. The set value must correspond to the stylus pressure of the cartridge used. The scale is standardised in "grams". For the supplied magnetic system "Audio Technika AT-13 Ea" the required stylus pressure is between 0.75 and 1.75.
6. The set value of the antiskating scale (5) must correspond to the value of the stylus pressure of the magnetic system. In this case, the corresponding value is between 0.75 and 1.75.

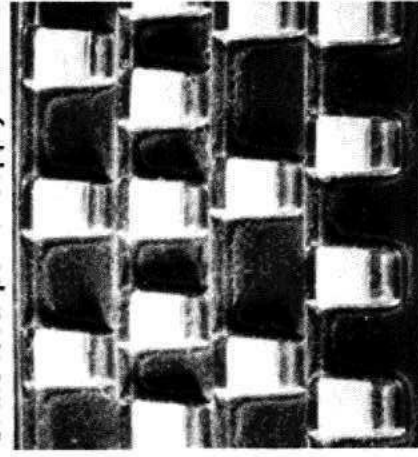
8. When pushing the STOP button (14), the reproduction of the record is interrupted and the tonearm returns to its support. The record player turns off.

Manual play

1. Place the record on the platter. For large hole single records (45 rpm), use the enclosed adapter.
2. Push the MANUAL button (19) for 30 cm records with 33 1/3 rpm or MANUAL button (20) for 17 cm records with 45 rpm.
3. Move the cue control lever (6) backward and tonearm lifts.
4. Move the tonearm manually to the requested record groove. The turntable platter start rotating.
5. Move the cue control lever forward (6) and the tonearm descends on the record.

Speed control

By operating the pitch control (17), you may set the speed of the turntable platter to exactly 33 1/3 rounds per minute and to 45 rounds per minute by operating the pitch control (18). The speed is exact, when the rim which is illuminated by the stroboscope seems stationary, provided that the frequency of the local power supply is exact.



33 1/3, 50 Hz

45, 50 Hz

33 1/3, 60 Hz

45, 60 Hz

Cue control lever

By operating the cue control lever, the tonearm may be lifted an gently lowered to the record, i. e. should the playing of the record be interrupted or the tonearm moved over the record if you wish to repeat or omit special parts of the record.

Should the record player not have been operated for a long time, the oil damped cue control may not operate correctly. In this case, move the cue control lever up and down by hand a couple of time, in order to make the oil smooth again.

Replacement of diamond stylus

The diamond stylus should be checked by a dealer after being operated for approx. 300 hours, and a new stylus "Audio Technica N 13-0,2 x 0,7 mm elliptical" may be mounted by the same dealer. The diamond stylus is removed by pulling it out of the cartridge.

Replacement of the magnetic system

Other magnetic systems may be mounted on the cartridge (9). Put on the stylus cover, loosen the two screws, disconnect the 4 wires and remove the system. After the new systems has been mounted, the overhang must be readjusted to 14 mm.

Technical Details

Motor:	8 pole direct current motor
Drive:	direct drive
Turntable platter:	31 cm Ø with stroboscope, weight 1100 g
Speed fine adjustment:	± 3%
Wow and flutter:	< ± 0,08%
Rumble unweighted:	> 65 dB
weighted:	> 50 dB
Transmission range:	10 - 30000 Hz
Channel separation:	25 dB at 1 kHz
Output:	3.4 mV
Magnetic system:	Audio Technika AT - 13 Ea
Stylus:	Audio Technika, Diamond ATN 13 - 0.2x0.7 mm elliptical
Weight:	6.8 ± 0,5 g
Cartridge holder:	accepting any cartridges from 4 to 11 g and with 1/2" mounting.

modifications reserved