

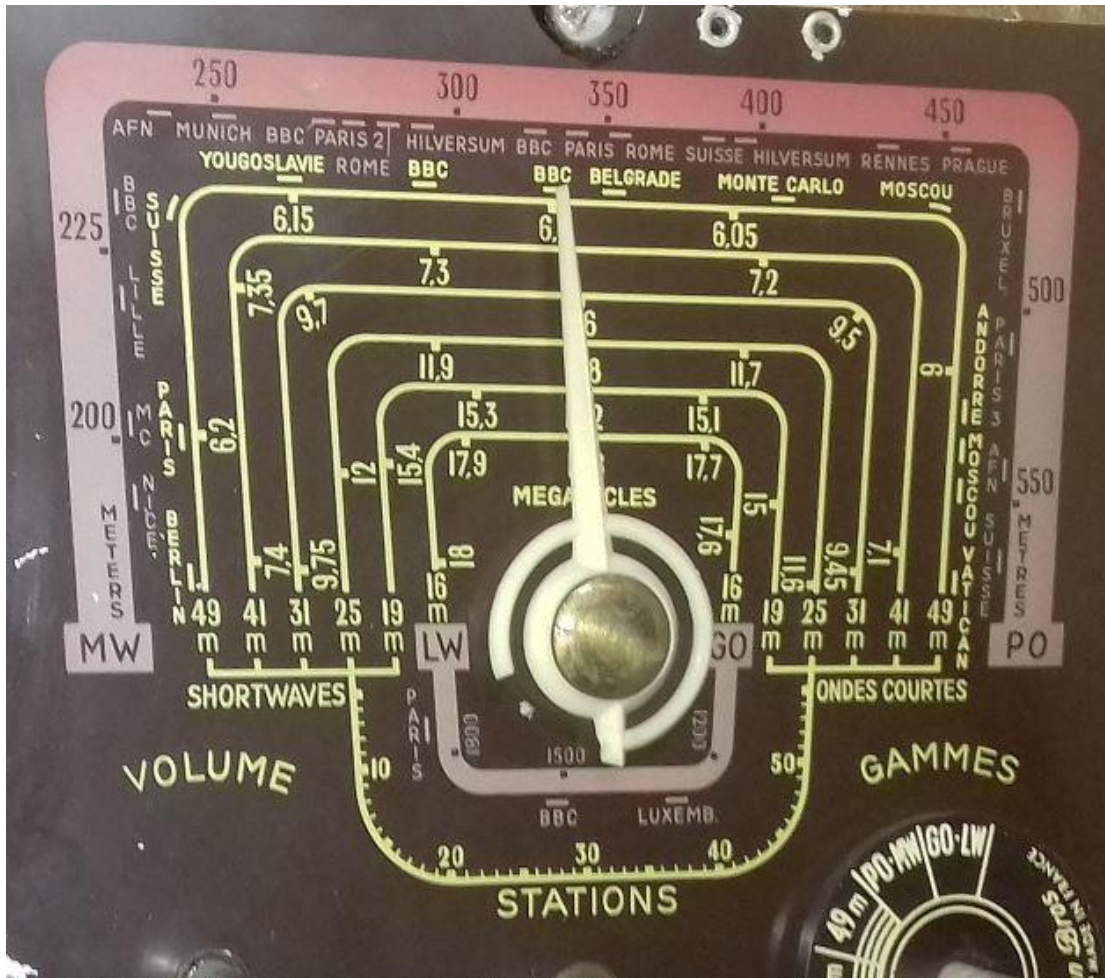
PIZON BROS
SKY-MASTER 53 Type G

F5FOD
12 mars 2024

Le bloc /04

V01

1. Gammes



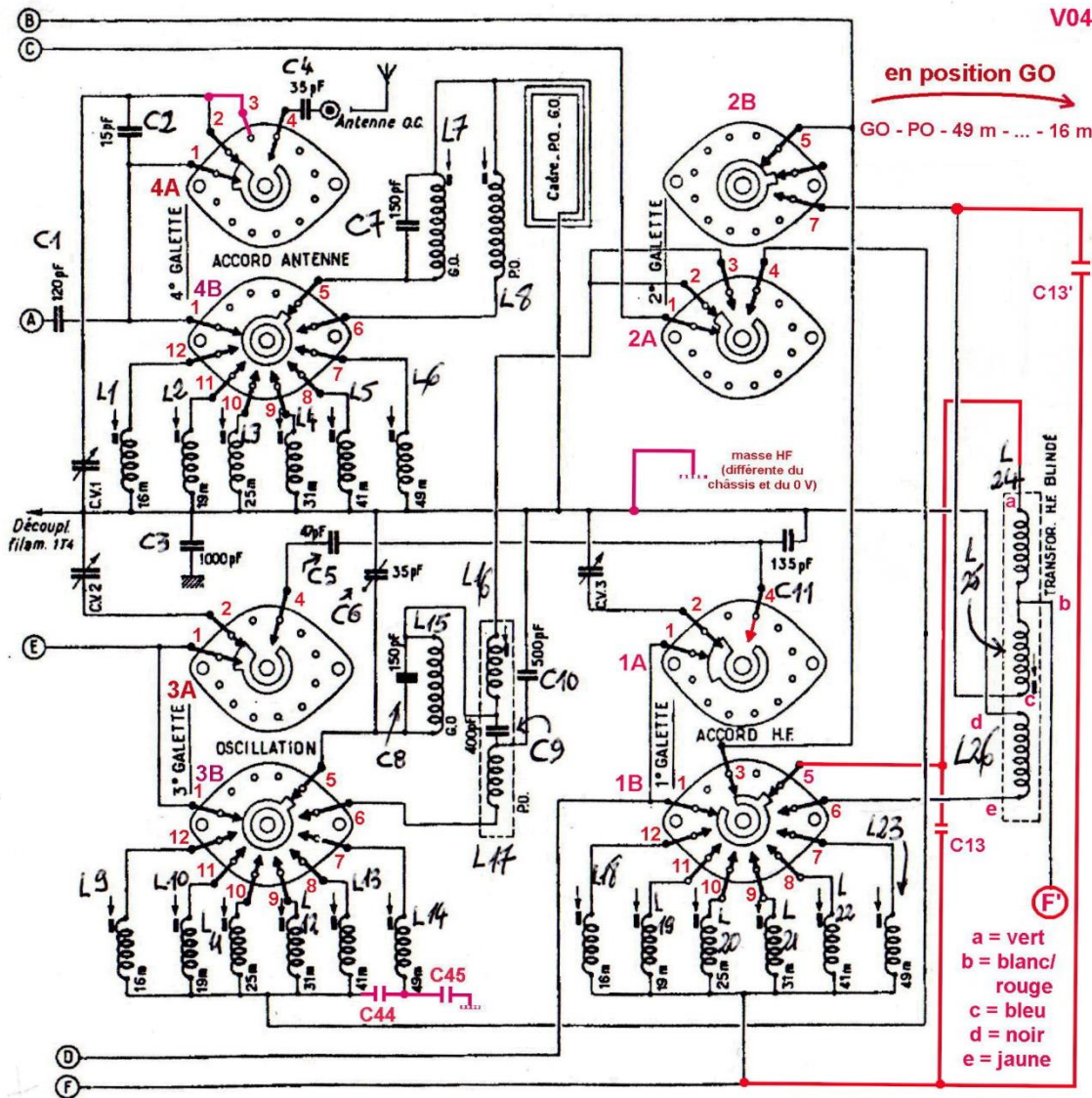
GO

PO

OC, 6 bandes :

- 16 m
- 19 m
- 25 m
- 31 m
- 41 m
- 49 m

2. Schéma



- La « Masse du CV » ou « masse HF » (dessinée sous forme d'un petit trait **pointillé** horizontal) est une ligne spécifique qui n'est ni le châssis ni le 0 V.

Y sont connectés :

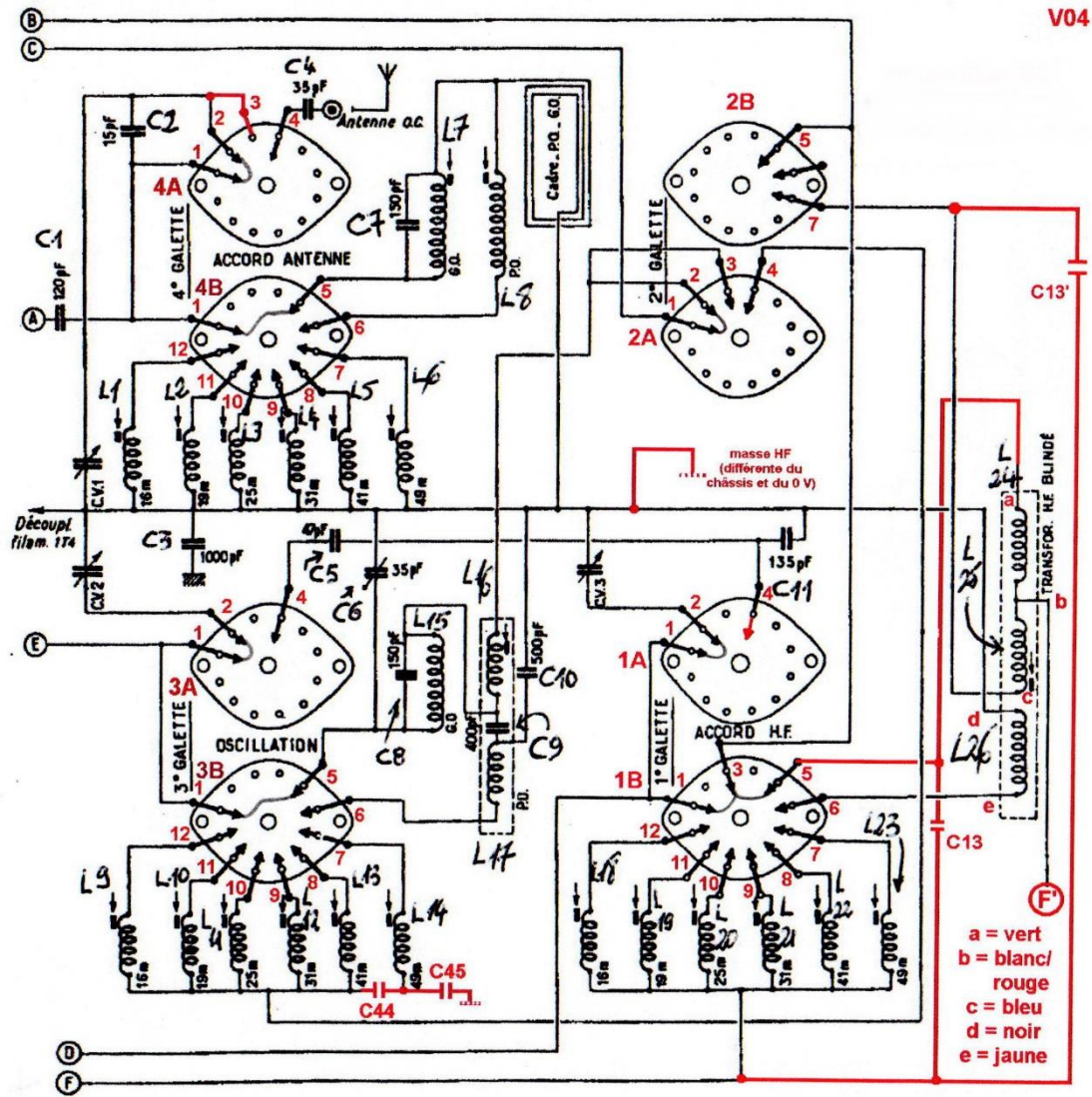
- le bâti métallique de l'ensemble des 3 CV : CV1, CV2 et CV3,
- le point « d » du transfo HF,
- le cadre PO/GO incorporé au poste,
- C3, C6, C10, C11, C45,
- L1, L2, L3, L4, L5, L6,
- C14 (voir « Les schémas /03 » : le 1- de V1).

Les curseurs des galettes sont représentés tels qu'ils sont positionnés en GO.

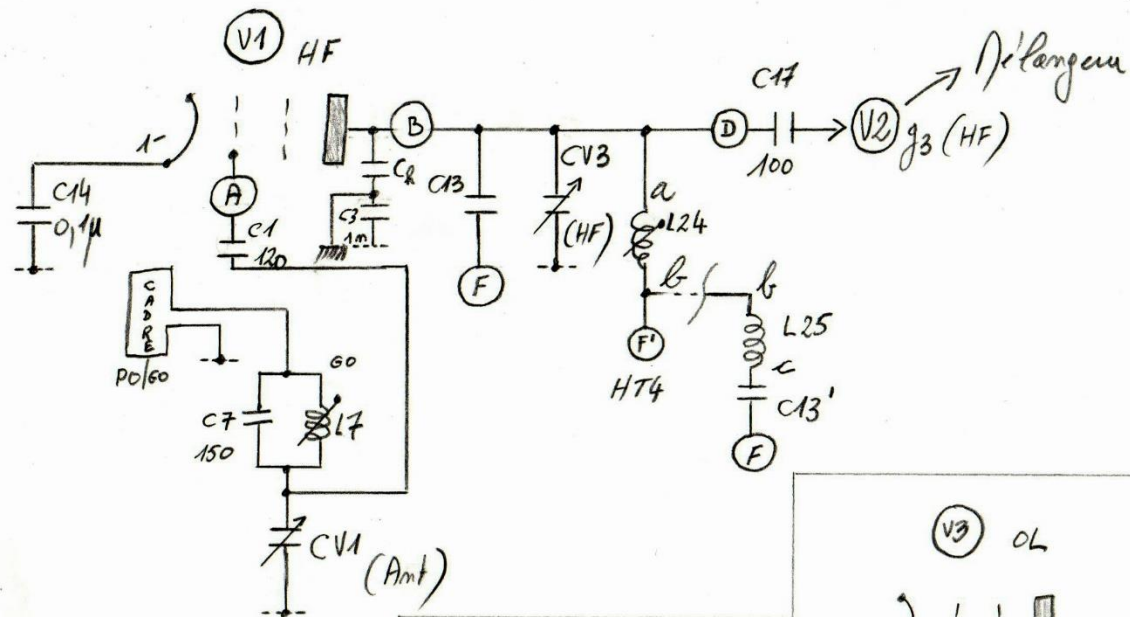
En les tournant d'une position dans le sens horaire, on passe de gamme en gamme dans cet ordre :
PO, OC 49 m, OC 41 m, OC 31 m, OC 25 m, OC 19 m, OC 16 m.

A, B, C, D, E, F, F' dans un cercle : notations reprises dans le document « Les schémas /03 », tout à gauche.

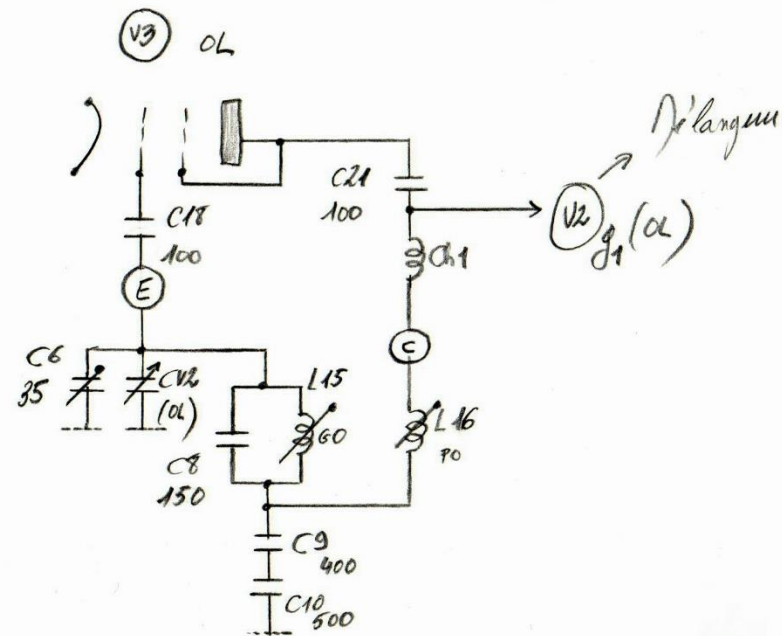
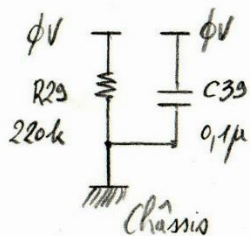
3. Gamme GO



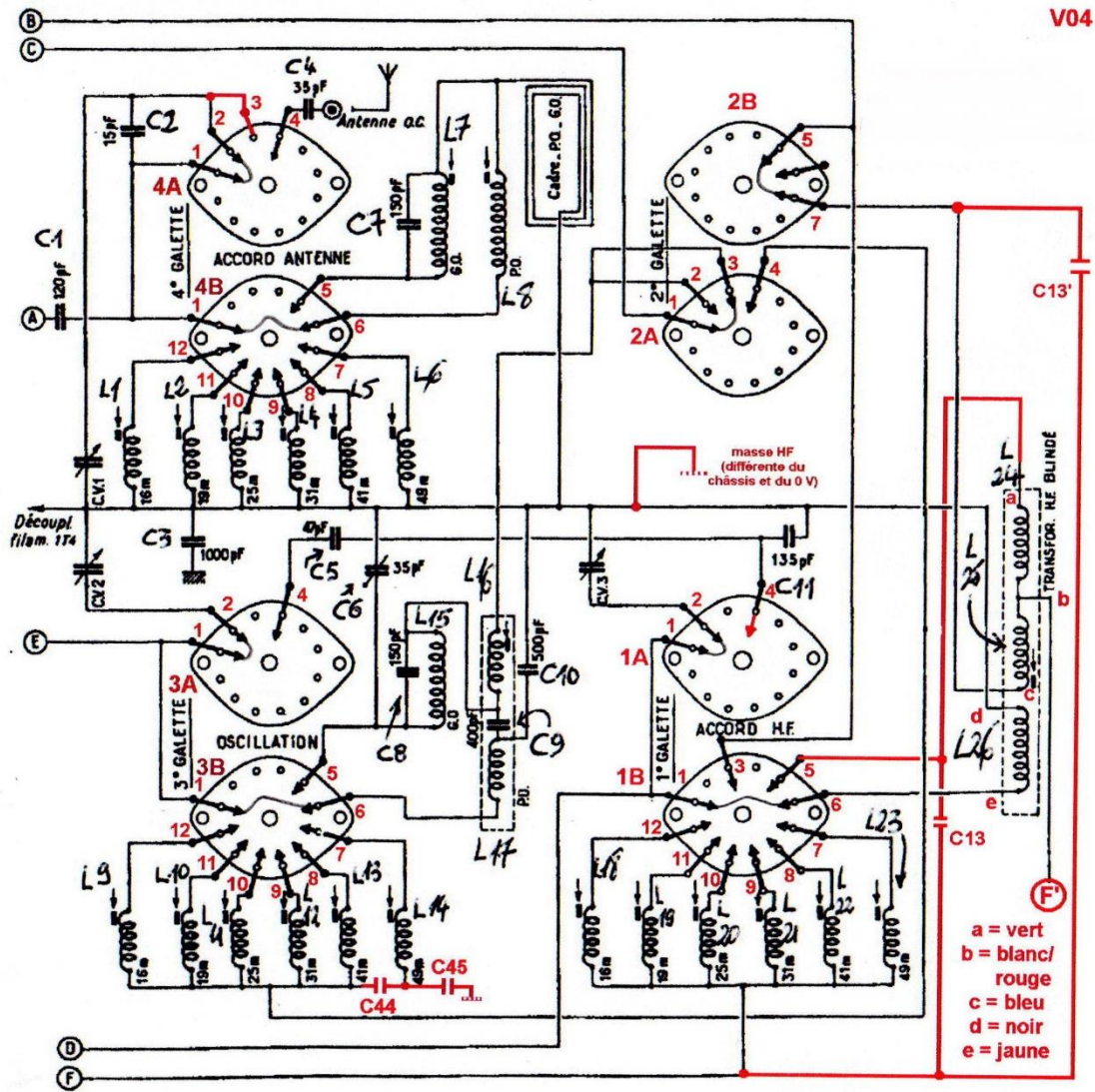
Les curseurs des galettes ont été remplacés par les connexions qu'ils établissent en position GO.



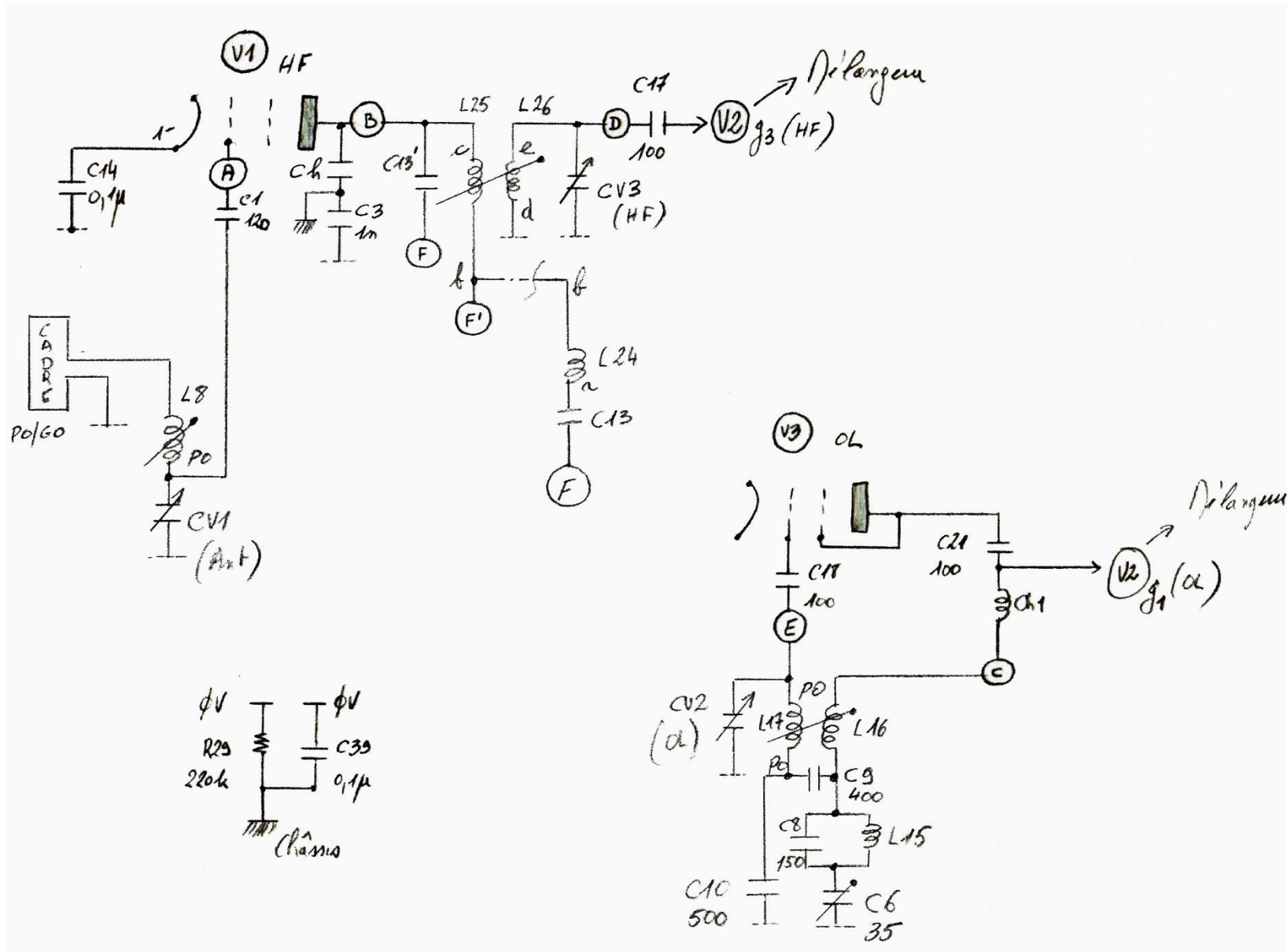
masukan CV = masukk
HF



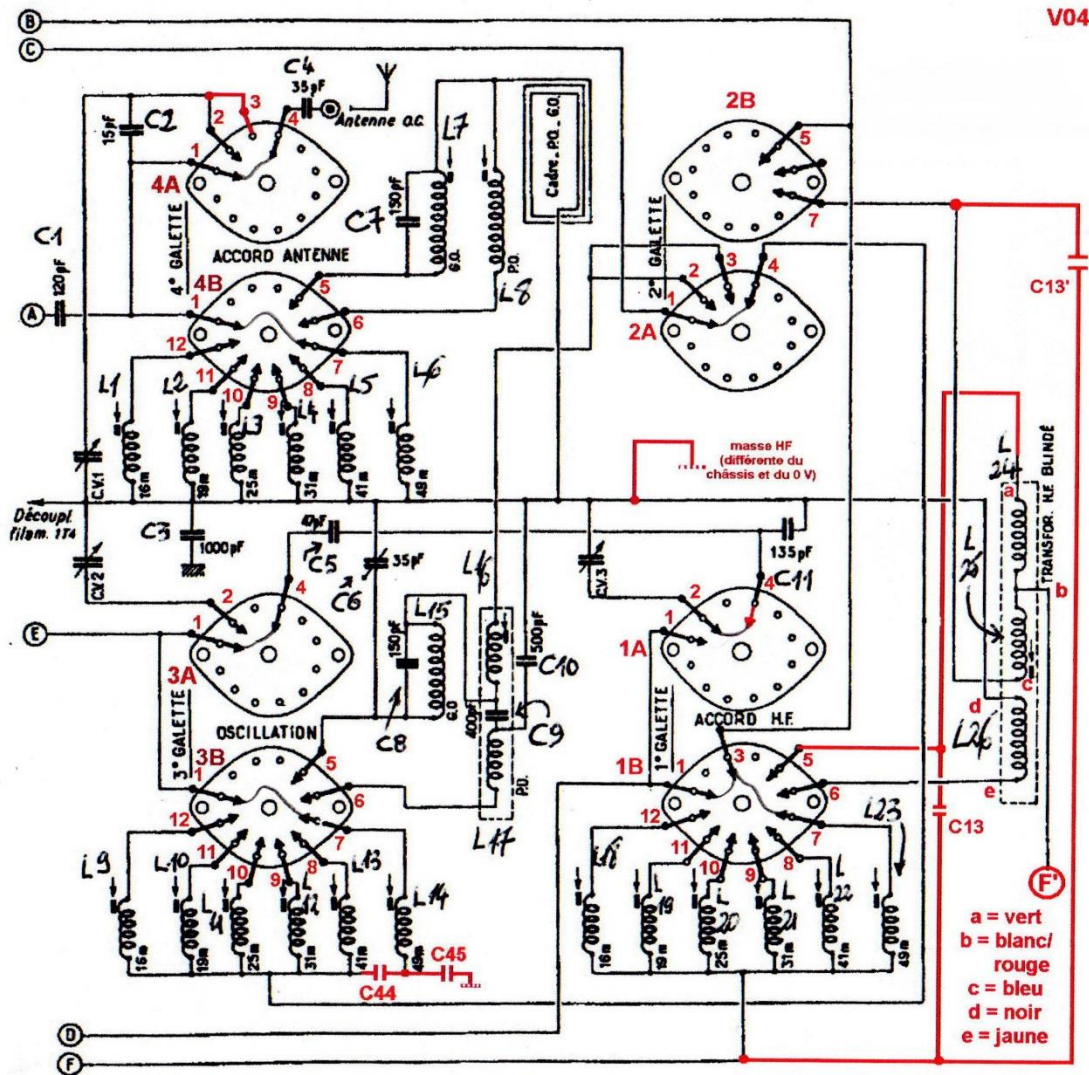
4. Gamme PO



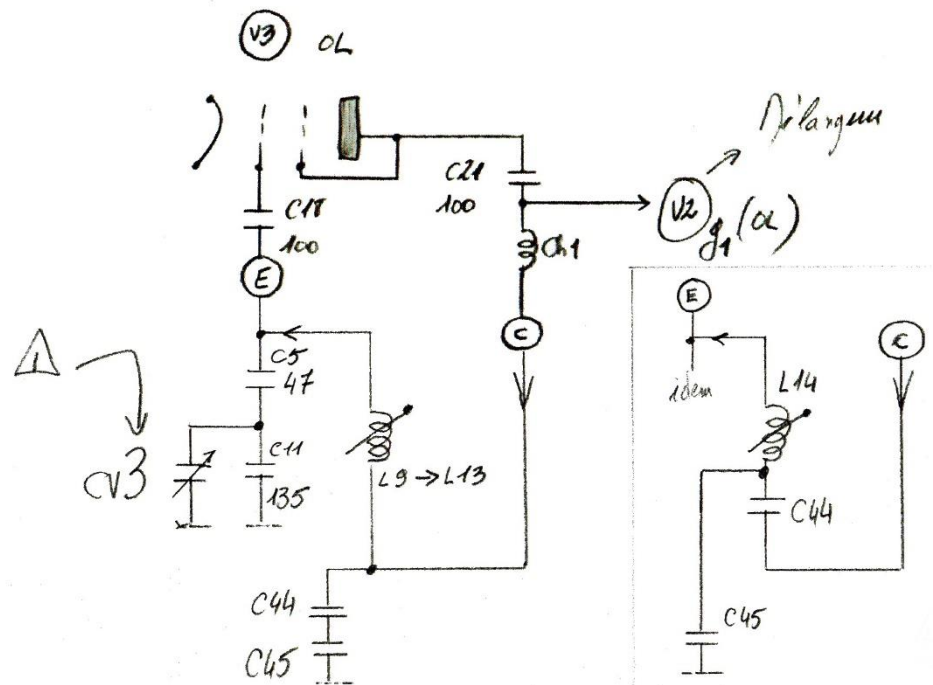
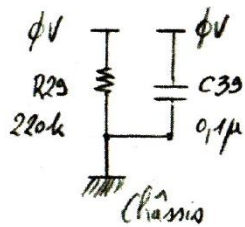
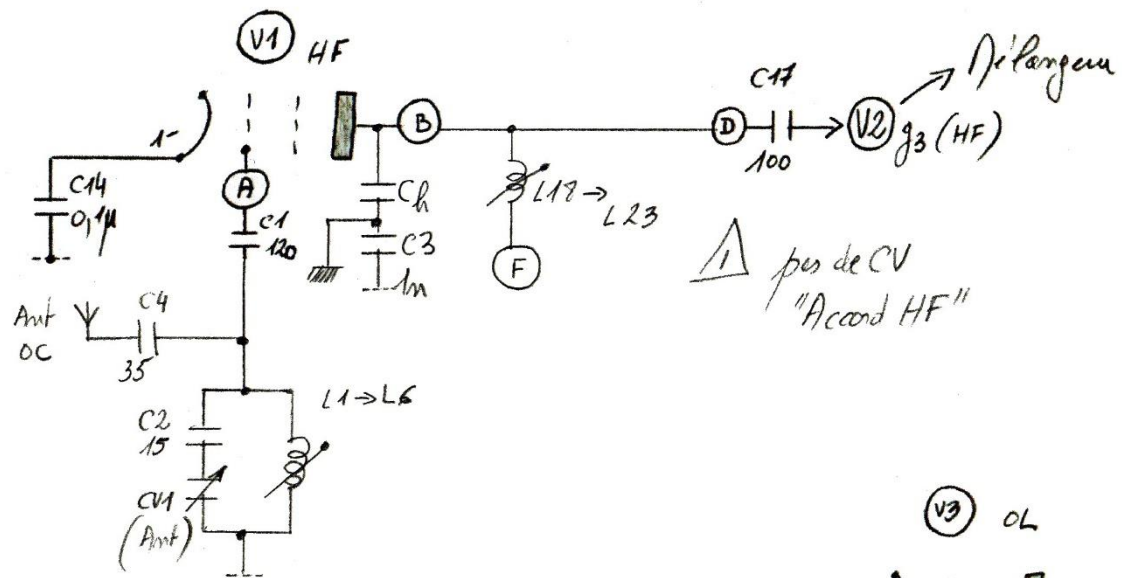
Les curseurs des galettes ont été remplacés par les connexions qu'ils établissent en position PO.



5. Gammes OC 49 m



Les curseurs des galettes ont été remplacés par les connexions qu'ils établissent en position OC 49 m.



6. Table de commutation

Commutateur de gamme à 4 doubles galettes (1A, 1B ; 2A, 2B ; 3A, 3B ; 4A, 4B)

Seuls les contacts utiles sont indiqués.

	1A (*)	1B	2A	2B	3A	3B	4A (**)	4B
GO	1-2	1-3-5	1-2		1-2	1-5	1-2	1-5
PO	1-2	1-6	1-3	5-7	1-2	1-6	1-2	1-6
49 m	2-4	1-3-7	1-4		1-4	1-7	1-4	1-7
41 m	2-4	1-3-8	1-4		1-4	1-8	1-4	1-8
31 m	2-4	1-3-9	1-4		1-4	1-9	1-4	1-9
25 m	2-4	1-3-10	1-4		1-4	1-10	1-4	1-10
19 m	2-4	1-3-11	1-4		1-4	1-11	1-4	1-11
16 m	2-4	1-3-12	1-4		1-4	1-12	1-4	1-12

(*) : 1A-4 est un curseur !

(**) : la fourchette de contact 4A-3 est neutralisée d'origine. Elle est soulevée et n'entre en contact avec rien.

C2 est soudé entre les cosses 4A-1 et 4A-3 et ces cosses sont reliées au moyen d'un fil extérieur au commutateur.

7. Réglages

