

CONDITIONS DE GARANTIE
" TUBES RÉCEPTEURS " et " TUBE IMAGE "

Le bénéfice de la garantie ne s'applique qu'aux tubes ayant équipé le téléviseur à la date de la vente indiquée sur le présent certificat.

Toute demande d'échange gratuit d'un tube supposé défectueux doit être accompagnée du tube incriminé et du certificat de garantie.

Cet échange ne peut être effectué qu'après examen par nos services de contrôle.

LA GARANTIE N'EST PAS APPLICABLE :

- Si le tube est brisé,
- Si le filament est coupé,
- Si l'écran fluorescent est brûlé (tube image),
- Si le défaut est imputable à une fausse manœuvre.

Tube image échangé le :

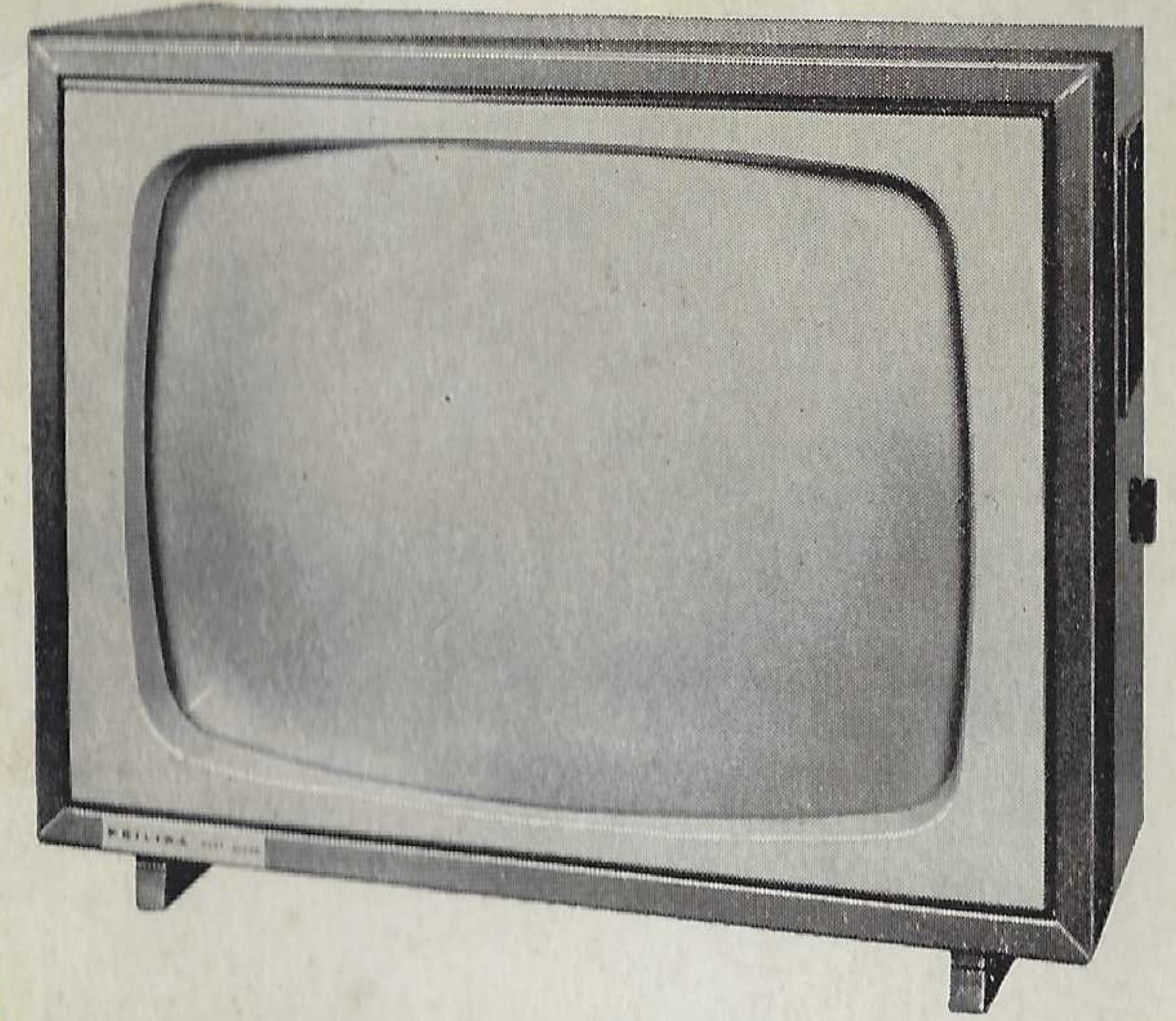
Nouveau numéro du Tube image :

Motif d'échange :

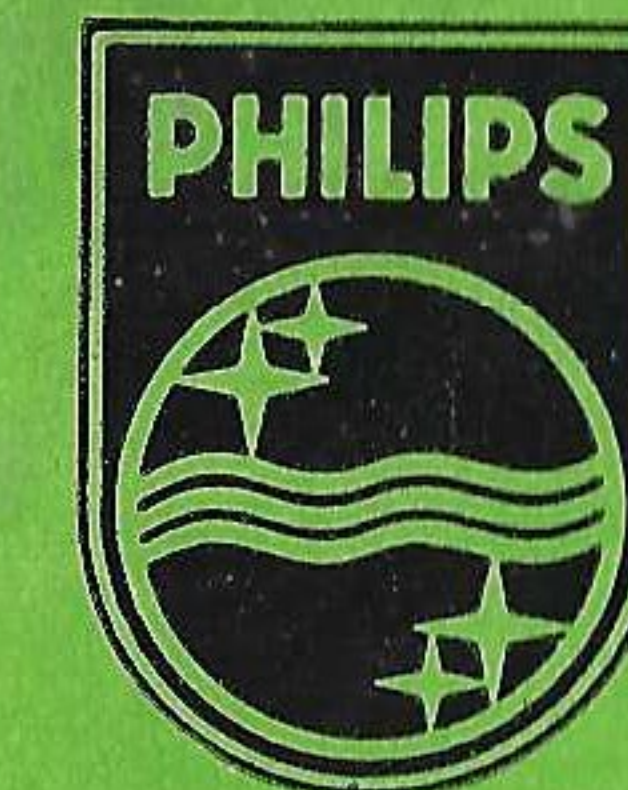
Visa :



téléviseur "TF 2344"



PHILIPS
mode d'emploi
certificat de garantie



L'INSTALLATION DU TÉLÉVISEUR

POURQUOI FAUT-IL UNE ANTENNE ?

Parce que, sans antenne correctement installée, le meilleur téléviseur ne peut vous donner que des résultats décevants. Les longueurs d'ondes utilisées en Télévision permettent la réalisation d'antennes simples et de dimensions raisonnables, parfaitement adaptées à celle-ci, ce que l'on peut difficilement faire en Radiodiffusion.

De plus, l'antenne est un moyen de protection efficace contre les parasites — ceci est également vrai pour un récepteur Radio. Tous nos téléviseurs ont été prévus pour fonctionner avec une antenne adaptée. Donc, ne négligez pas votre antenne car, **plus un téléviseur est perfectionné, plus l'antenne doit être soignée.**

QUELLE ANTENNE UTILISER ?

Il n'est pas rare d'entendre dire que l'on peut recevoir les émissions de télévision avec une antenne de fortune. Dans certaines conditions, à faible distance de l'émetteur, c'est quelquefois vrai. En réalité, on constate que la qualité de l'image est toujours liée à la qualité de l'antenne. Il est donc de votre intérêt d'utiliser une excellente antenne, et de préférence une antenne PORTEN-SEIGNE, les seules qui soient agréées par notre Société (il en sera de même du câble de descente d'antenne) (1).

Quant au type d'antenne nécessaire à votre domicile, il variera selon la distance entre celui-ci et l'émetteur ou selon les sources de parasites environnantes. Notre Revendeur est à votre disposition pour vous conseiller utilement et procéder à son installation.

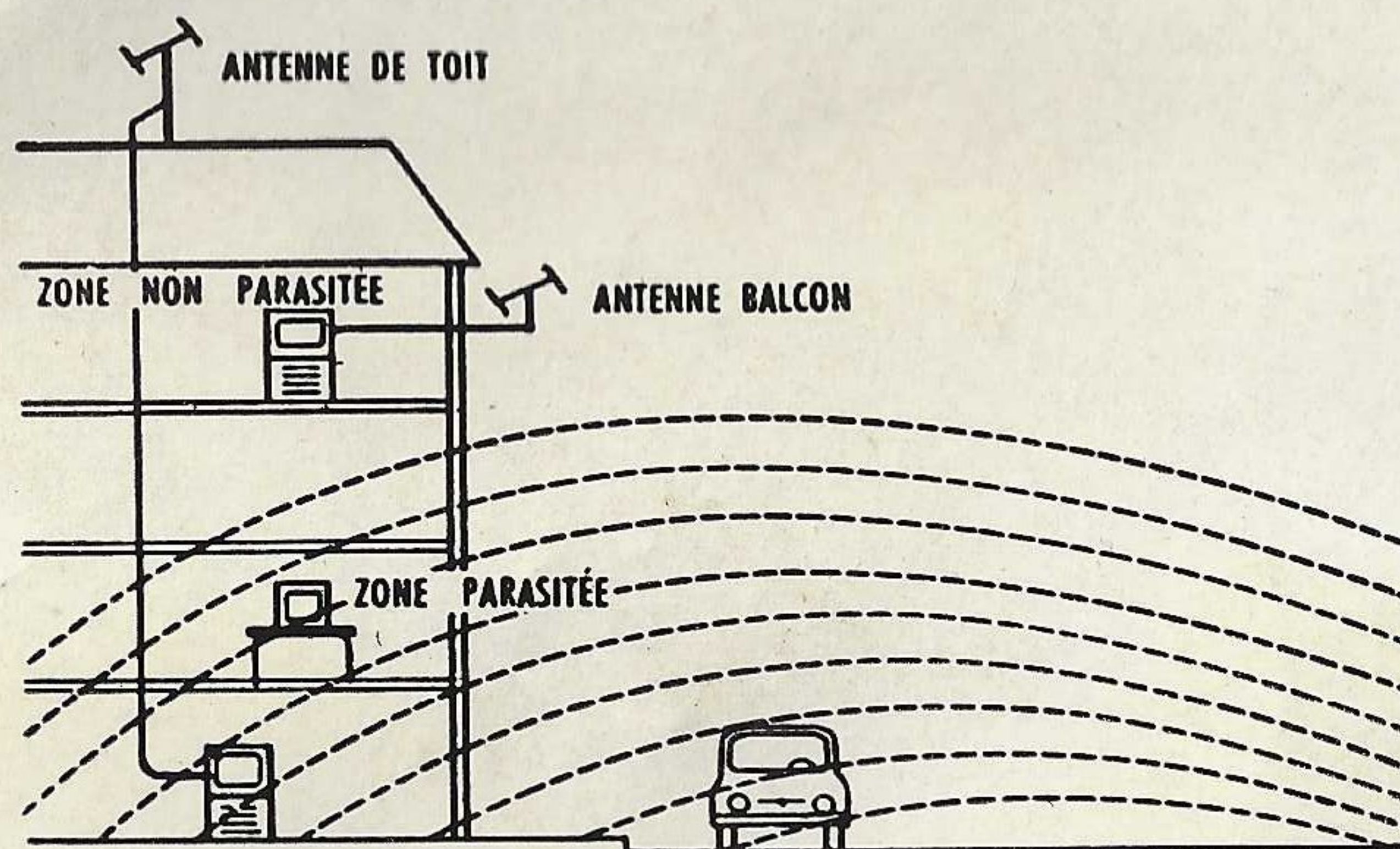
En règle générale, vous devez utiliser une antenne extérieure avec réflecteur, convenablement orientée pour éliminer les parasites ou les interférences. L'antenne sera installée **sur le toit**, bien dégagée des masses métalliques ou obstacles environnants ; dans certains cas, on pourra la placer sur un balcon ou un appui de fenêtre d'un étage supérieur (antenne balcon).

A très grande distance (distance difficile à déterminer à l'avance) il sera parfois nécessaire d'utiliser un préamplificateur d'antenne associé à une antenne prévue pour les longues distances. A proximité de l'émetteur on pourra quelquefois se contenter d'une antenne intérieure. De nombreuses circonstances locales en limitent l'emploi, notamment les parasites auto dans les étages inférieurs ou la proximité d'une source de parasites industriels. L'antenne intérieure ne peut être considérée que comme un palliatif provisoire.

En effet, une telle antenne donne lieu presque obligatoirement aux défauts suivants :

- manque de sensibilité principalement pour l'image,
- rapport signal-parasites défavorable,
- images multiples,
- manque de contraste,
- moirure de l'image,
- variations de fonctionnement quand une personne se déplace au voisinage de l'antenne.

1) Antennes M. Portenseigne, 86, rue Victor-Hugo - Bagnolet (Seine)



Les étages inférieurs sont toujours parasités. Une antenne extérieure est obligatoire.

QU'EST-CE

QU'UNE ANTENNE COLLECTIVE ?

Le développement rapide de la Télévision est tel que l'on ne peut pas envisager l'installation d'autant d'antennes extérieures que de téléviseurs en service dans un immeuble. Sachez qu'il est possible d'installer des antennes collectives permettant d'alimenter, sans amplificateurs supplémentaires, un nombre plus ou moins important de téléviseurs suivant les conditions locales de réception.

VOTRE PROPRIÉTAIRE

PEUT-IL S'OPPOSER A L'INSTALLATION

D'UNE ANTENNE ?

Le droit à l'antenne est défini par le décret du 30-9-53 (J.O. du 1-10-53) dont nous indiquons ci-dessous les grandes lignes :

- 1° Le locataire doit informer son propriétaire par lettre recommandée avec accusé de réception de son intention de faire installer une antenne extérieure, et joindre à la lettre un plan descriptif des travaux projetés.
- 2° Le propriétaire ne peut s'opposer à cette installation que s'il a des motifs sérieux et légitimes.
- 3° Si passé le **délai d'un mois**, le propriétaire n'a pas saisi la juridiction compétente, le locataire peut faire procéder à l'installation de l'antenne.
- 4° Le locataire est responsable des dommages qui peuvent résulter de l'implantation de l'antenne ou de sa présence (certaines compagnies d'assurances proposent pour une prime modique des contrats couvrant cette responsabilité).

N.B. Les installations d'antenne effectuées par les Etablissements Portenseigne sont toutes assurées par cette Société (sans frais supplémentaires).

RACCORDEMENT DU TÉLÉVISEUR

Votre antenne est maintenant posée, soit par un monteur Portenseigne, soit par l'un de nos Distributeurs Officiels, mais il reste à installer correctement l'appareil.

Notre Distributeur Officiel procédera sur place ;

a) Au raccordement de l'appareil à l'antenne. Pour effectuer ce raccordement, il faut que le câble de descente d'antenne soit terminé par une fiche " mâle " s'adaptant exactement sur la fiche d'entrée " femelle " du téléviseur ;

b) A l'adaptation de l'appareil à la tension du secteur local : l'appareil est adapté à la tension dont la valeur apparaît, soit à travers une petite ouverture, soit en face d'un repère existant sur le panneau arrière du téléviseur ;

c) A l'adaptation du niveau d'entrée pour les téléviseurs qui sont équipés d'un pré réglage de sensibilité ou à la pose éventuelle d'un atténuateur. En effet, à proximité de l'émetteur, et dans de bonnes conditions locales d'installation, la grande sensibilité de nos téléviseurs rend souvent nécessaire l'emploi d'un atténuateur destiné à affaiblir l'intensité du signal reçu.

d) Au réglage des éléments semi-fixes situés soit à l'arrière ou sur le côté du coffret (boutons de stabilité horizontale et verticale, hauteur et largeur d'image, écréteur de parasites), soit à l'intérieur de l'ébénisterie (cadrage, linéarité, etc.) ;

e) A l'orientation définitive de l'antenne pour obtenir soit le maximum de signal, soit le minimum de perturbations (parasites, interférences, etc.).

PRESCRIPTION DE SÉCURITÉ

Sur nos téléviseurs toutes les règles de sécurité ont été observées, en conséquence, nous vous demandons de ne les utiliser qu'avec le fond et le dos en place pour les raisons suivantes :

- éviter qu'ils ne perturbent les réceptions radio du voisinage, protéger la queue du tube image,
- éviter que l'on touche certains organes internes qui sont portés à des tensions élevées.

EMPLACEMENT DU TÉLÉVISEUR

Le récepteur doit être placé de telle sorte que l'écran ne reçoive pas directement la lumière (fenêtre ou lampe électrique). L'obscurité complète n'est pas recommandée. Au contraire, un éclairage diffus, bien réparti autour du récepteur, associé à une image raisonnablement contrastée est reposant.

Si le téléviseur doit être encastré dans un meuble (ce qui n'est pas recommandé pour des raisons d'acoustique et d'échauffement), il faut que son logement soit suffisamment spacieux. Sinon, prévoir dans le meuble des ouvertures d'aération, principalement sous le téléviseur ainsi que dans le haut de la partie arrière.

DISTANCE D'OBSERVATION

Celle-ci varie évidemment avec les dimensions de l'écran et l'acuité visuelle des observateurs. Pratiquement on admet que la distance minimale d'observation est égale à environ trois à quatre fois la diagonale de l'écran.

RACCORDEMENT AU SECTEUR

Ce récepteur est prévu pour fonctionner exclusivement sur secteur alternatif 50 périodes. Un commutateur permet de l'adapter aux tensions suivantes : 110, 127, 220, 240 volts. Cependant, la tension du réseau peut varier sans inconvénient de $\pm 10\%$ à partir de ces valeurs. En cas de doute, consulter notre revendeur.

Le branchement de l'appareil sur un réseau dont la tension ou la nature ne convient pas risque d'entraîner de graves détériorations **non couvertes par la garantie du constructeur.**

CHANGEMENT DE TENSION :

Débrancher le cordon secteur et tirer à soi le disque portant les indications 110-127-220-240 volts pour le faire pivoter de façon à lire horizontalement l'indication de la tension désirée. Repousser le disque.

RÉCEPTION DE LA 2^e CHAÎNE (plus tard les 3^e et 4^e, etc.).
Enfoncer les touches (3) VHF/UHF et 819/625 lignes (4), ensuite régler l'accord UHF (6).

Très important

Il est possible, surtout si la réception se fait près d'un émetteur, que l'on trouve plusieurs réglages donnant une image sur l'écran du téléviseur. Dans un tel cas, il faut naturellement choisir celle qui paraît la meilleure, la plus contrastée, et surtout exempte de "moirages". **Cette image doit toujours être accompagnée du son correspondant.**

Des images sans le son, ou fortement perturbées sont des signes certains d'un mauvais réglage.

RÉCEPTION D'UN ÉMETTEUR 625 LIGNES EN VHF (Standard belge).

Enfoncer seulement la touche 819/625 lignes (4) et placer le sélecteur VHF sur le canal désiré.

RÉGLAGE HABITUEL DU TÉLÉVISEUR

Lorsque le téléviseur a été bien réglé lors de l'installation il suffit de manœuvrer :

- l'interrupteur secteur (1).
- le volume sonore (2).
- la luminosité (7).

**Conseils pour la mise en service ou en cas de dérèglages accidentels.**

Effectuer les opérations ci-dessous mentionnées dans l'ordre des numéros :

(1) MARCHÉ/ARRÊT

Tirer sur le bouton pour la mise en service, laisser chauffer une à deux minutes.

(2) PUISSANCE SON

Régler à mi-course (à retoucher par la suite en fonction de l'intensité sonore désirée).

(3) COMMUTATION VHF/UHF

Position VHF (1^{re} chaîne) : Touche sortie.
Position UHF (2^e chaîne) : Touche enfoncée.

(4) COMMUTATION 819/625 LIGNES

Position 819 lignes : Touche sortie.
Position 625 lignes : Touche enfoncée.

(5) CANAL VHF (1^{re} chaîne)

Tourner le bouton pour que le numéro du canal désiré soit placé face au repère.

(5 bis) ACCORD FIN VHF

Chercher à obtenir le maximum de son, mais attention, ce réglage ne fait pas double emploi avec le réglage (2) qui seul doit être manœuvré pour obtenir le volume sonore désiré.

Lorsque ce réglage est mauvais, des défauts peuvent apparaître (plastique, traînage et "son sur l'image"), néanmoins il est parfois utile de ne pas rechercher la position optimale afin d'éliminer certaines "interférences".

Important : cette retouche est souvent nécessaire après un changement de canal.

(6) ACCORD UHF (2^e chaîne)

Pour les réceptions UHF, ce réglage unique est équivalent aux (5) et (5 bis) de la première chaîne en VHF. L'accord est identique à celui des postes de radio classiques. Tourner le bouton dans un sens ou dans l'autre jusqu'à ce que le numéro correspondant à la station soit en face du repère, dépasser légèrement le réglage et revenir en arrière.

Cette manœuvre provoque le changement de démultiplication nécessaire au "réglage fin".

Ensuite procéder comme pour (5 bis) (accord fin VHF).

(7) LUMINOSITÉ

Régler pour que l'écran commence à s'éclairer, le bouton "contraste" étant tourné vers la gauche. Ce réglage devra être retouché ultérieurement.

(8) CONTRASTE

Tourner vers la droite jusqu'à ce qu'une image (même incohérente) commence à apparaître. Retoucher ce réglage lorsque les images seront stabilisées.

Conseils pour la mise en service ou en cas de dérèglages accidentels.

Effectuer les opérations ci-dessous mentionnées dans l'ordre des numéros :

(1) MARCHE/ARRÊT

Tirer sur le bouton pour la mise en service, laisser chauffer une à deux minutes.

(2) PUISSANCE SON

Régler à mi-course (à retoucher par la suite en fonction de l'intensité sonore désirée).

(3) COMMUTATION VHF/UHF

Position VHF (1^{re} chaîne) : Touche sortie.

Position UHF (2^e chaîne) : Touche enfoncée.

(4) COMMUTATION 819/625 LIGNES

Position 819 lignes : Touche sortie.

Position 625 lignes : Touche enfoncée.

(5) CANAL VHF (1^{re} chaîne)

Tourner le bouton pour que le numéro du canal désiré soit placé face au repère.

(5 bis) ACCORD FIN VHF

Chercher à obtenir le maximum de son, mais attention, ce réglage ne fait pas double emploi avec le réglage (2) qui seul doit être manœuvré pour obtenir le volume sonore désiré.

Lorsque ce réglage est mauvais, des défauts peuvent apparaître (plastique, traînage et "son sur l'image"), néanmoins il est parfois utile de ne pas rechercher la position optimale afin d'éliminer certaines "interférences".

Important : cette retouche est souvent nécessaire après un changement de canal.

(6) ACCORD UHF (2^e chaîne)

Pour les réceptions UHF, ce réglage unique est équivalent aux (5) et (5 bis) de la première chaîne en VHF. L'accord est identique à celui des postes de radio classiques. Tourner le bouton dans un sens ou dans l'autre jusqu'à ce que le numéro correspondant à la station soit en face du repère, dépasser légèrement le réglage et revenir en arrière.

Cette manœuvre provoque le changement de démultiplication nécessaire au "réglage fin".

Ensuite procéder comme pour (5 bis) (accord fin VHF).

(7) LUMINOSITÉ

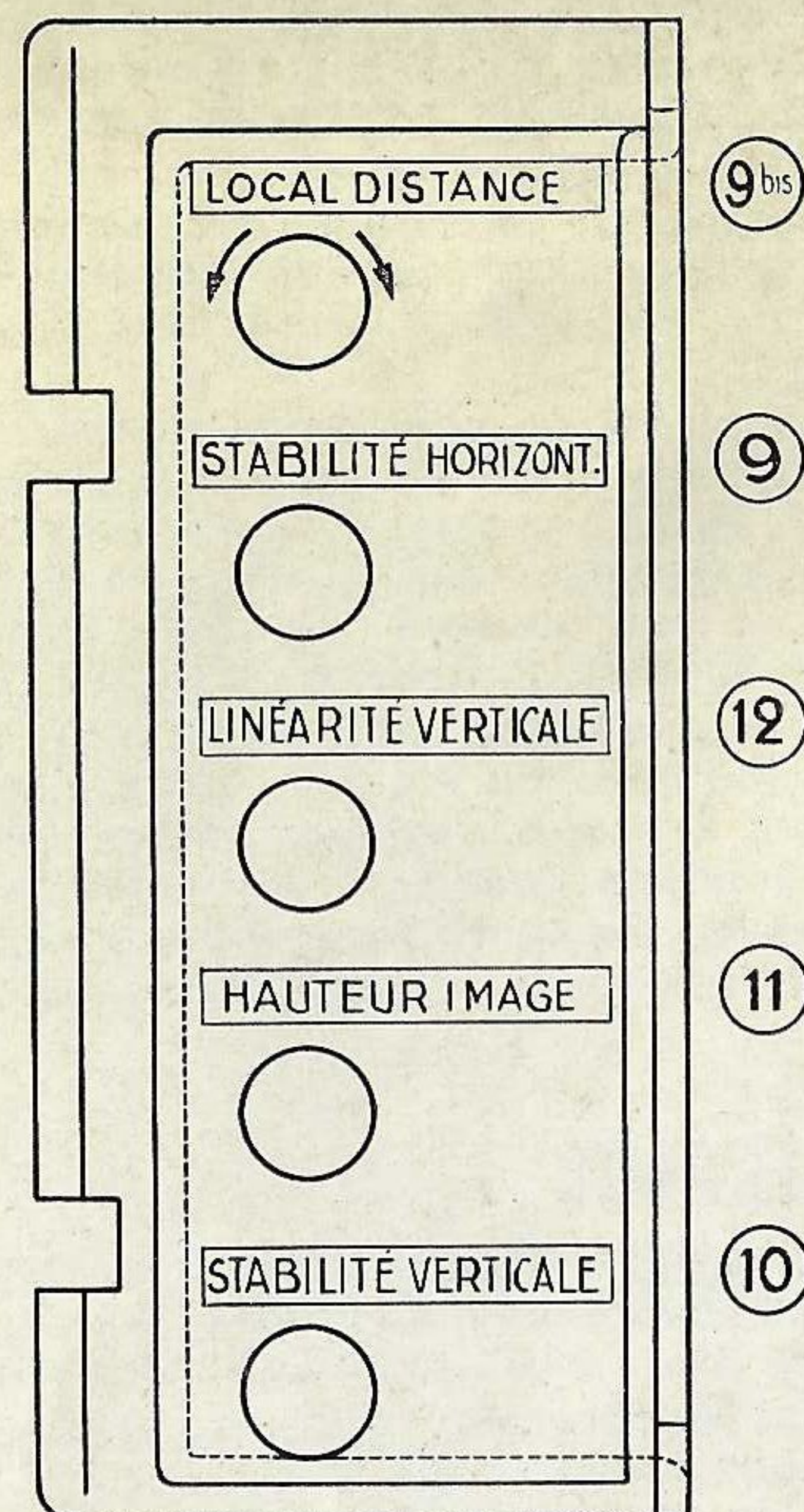
Régler pour que l'écran commence à s'éclairer, le bouton "contraste" étant tourné vers la gauche. Ce réglage devra être retouché ultérieurement.

(8) CONTRASTE

Tourner vers la droite jusqu'à ce qu'une image (même incohérente) commence à apparaître. Retoucher ce réglage lorsque les images seront stabilisées.

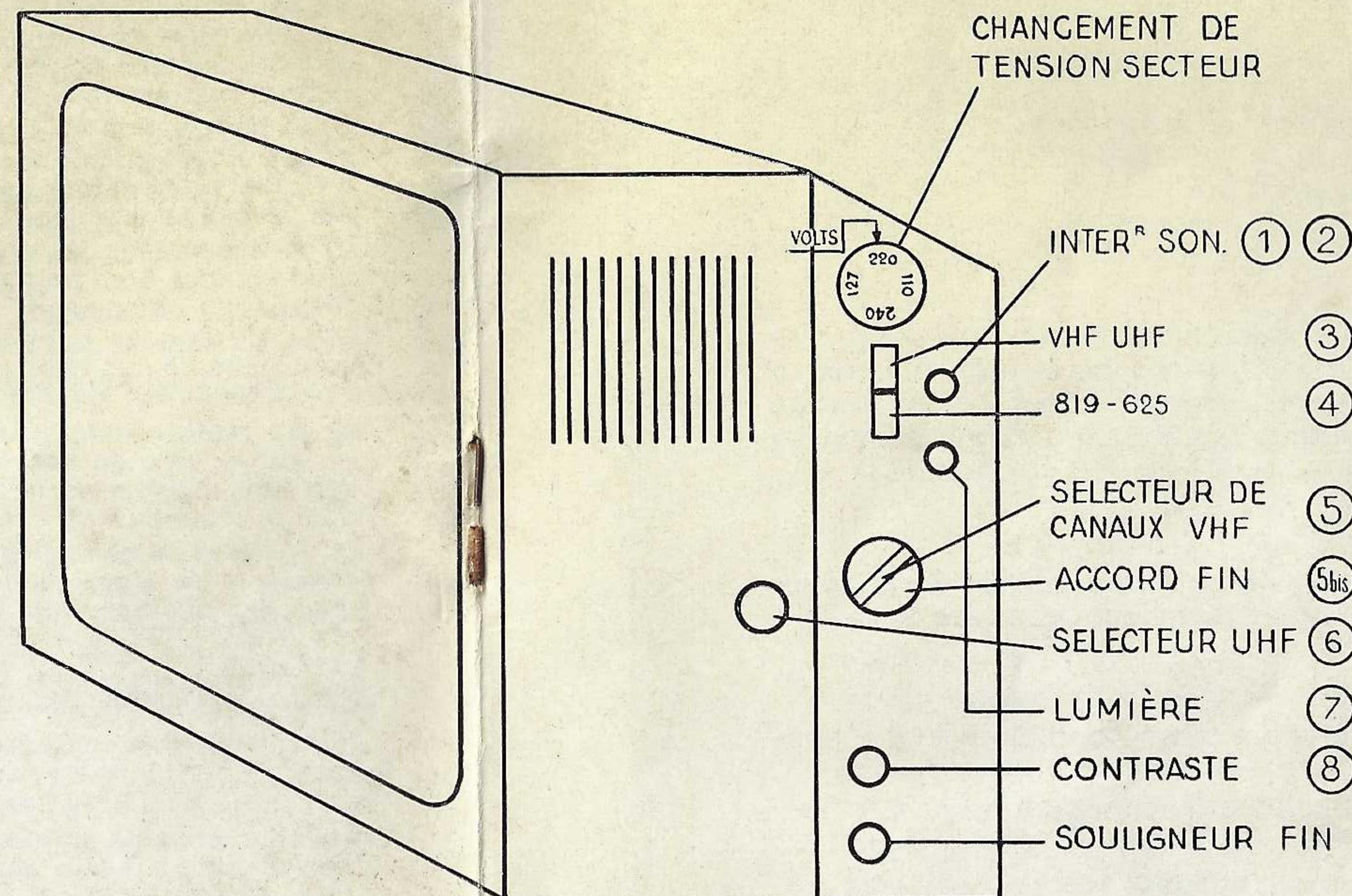
MODE D'EMPLOI DU TÉLÉVISEUR PHILIPS "TF 2344"

Réglages : Voir pages 4 B et 4 C.



Panneau de réglages auxiliaires
(coté gauche du Téléviseur)

Réglages : Voir pages 3 A et 3 B.

**CARACTÉRISTIQUES**

Téléviseur de table, moyenne et longue distance. Coffret bois verni « tout écran ».

Entièrement équipé VHF et UHF pour la réception en noir et blanc de tous les programmes français présents et à venir, y compris les futurs programmes en couleurs.

Réception de Télé Luxembourg et des émetteurs Belges dans les limites de leur portée.

Sélecteur de canaux VHF à 12 positions toutes équipées.

Sélecteur UHF à variation continue.

Grande sensibilité obtenue par circuit commutable à transistor.

Tube image 59 cm auto protégé sans glace frontale.

Réglages principaux sur le côté droit. Réglages auxiliaires à l'arrière et sur le côté gauche.

Commande automatique de sensibilité vision et son.

Régulation automatique du format d'image et de la luminosité pour des variations de tension secteur de $\pm 12\%$.

Circuit anti-déchirures à comparateur de phase commutable.

Antiparasites vision ajustable.

Correcteurs de contours d'images à efficacité progressive et position anti-granulation.

Alimentation 110-127-220-240 volts alternatif 50 périodes. Consommation 180 à 210 watts.

Dimensions hors tout : H = 530 ; L = 640 ; P = 400 mm. Poids : 28 kg.

(9) STABILITÉ HORIZONTALE

Avec ce réglage, chercher à obtenir une image cohérente même si elle défile ou sautille verticalement.

(9 bis) ANTI-DÉCHIRURES (local-distance)

Si les images paraissent effilochées, tourner ce bouton dans le sens de la flèche «distance». Si après cette manœuvre les lignes verticales sont ondulées, rester sur la position «local».

(10) STABILITÉ VERTICALE

Pour obtenir la meilleure stabilité et un bon entrelacement des trames, tourner ce bouton jusqu'à ce que l'image défile lentement de bas en haut, continuer à tourner doucement et stopper lorsque la position de stabilisation est légèrement dépassée.

(11) HAUTEUR D'IMAGE

Régler pour que l'amplitude verticale de l'image dépasse légèrement les limites du cache.

(12) LINÉARITÉ VERTICALE

Ce réglage permet de corriger les « tassements » ou « dilatations » de certaines zones verticales de l'image.

Remarques :

Les réglages de **luminosité** et de **contraste** dépendent l'un de l'autre et aussi de l'éclairage ambiant.

Pour ces raisons, il est parfois difficile de savoir lequel des deux doit être manœuvré. Voici un procédé qui, pour de petites retouches, vous donnera satisfaction :

- Pour rendre les parties sombres plus ou moins noires (souliers, costume, cheveux bruns par exemple), utiliser le **bouton de luminosité (7)** ;
- Pour rendre les blancs plus ou moins brillants (col de chemise, pochette, etc.), utiliser le **bouton de contraste (8)**.

UN DERNIER CONSEIL

Lorsque vous aurez obtenu l'excellente image que ce téléviseur doit vous donner, et si vous craignez un dérèglement éventuel, faites un repère sur les boutons de réglage (point d'encre, de crayon gras, de peinture, etc.).

NETTETÉ

En principe ce réglage n'est à effectuer qu'en cas de changement de tube image.

CONTOUR (souligneur fin)

Ces réglages consistent à supprimer ou amoindrir certains défauts qui généralement dépendent des conditions locales de réception (plastique, traînage ou granulation excessive). Ajuster pour que les contours verticaux des images soient les plus nets possibles.

ANTI-PARASITES - PRÉ-RÉGLAGE DE SENSIBILITÉ

CORRECTION DE TRAINAGE LONG

Ces réglages étant internes, ne doivent être faits que par l'installateur (déplacement de fiches miniatures dans le câblage).

CADRAGE ET LINÉARITÉ HORIZONTALE

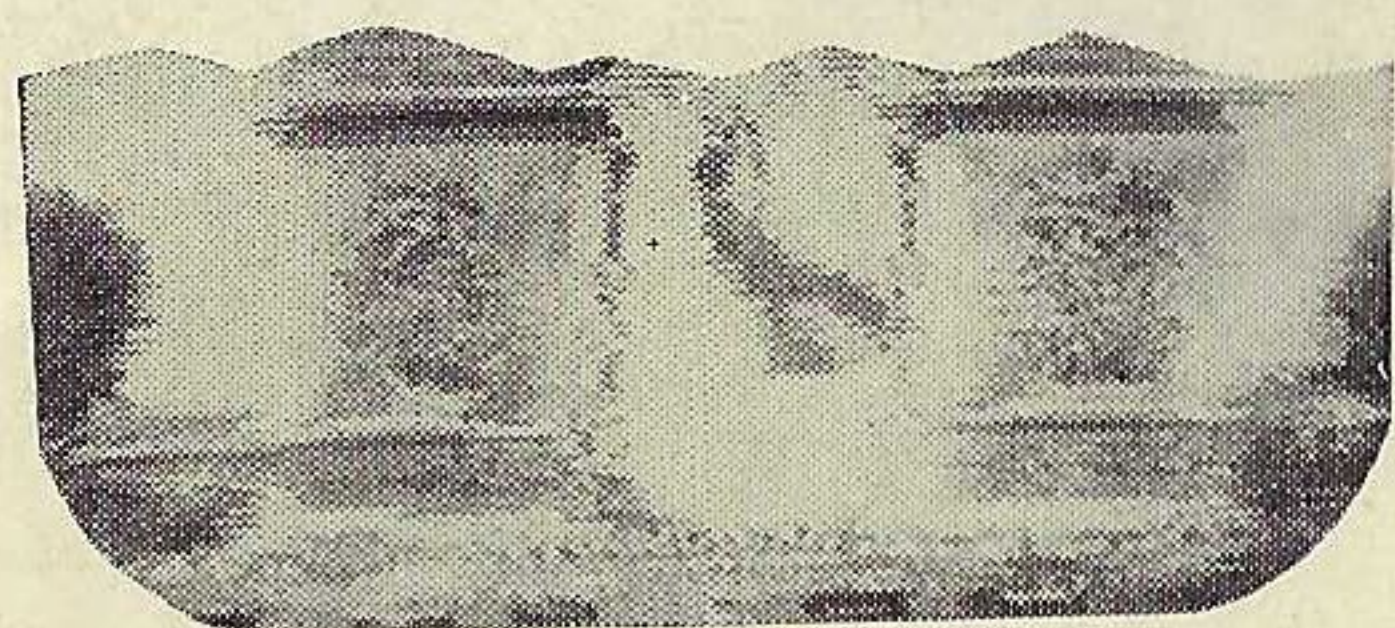
Ce sont aussi des réglages internes qui peuvent éventuellement être retouchés par l'installateur.

ARRÊT

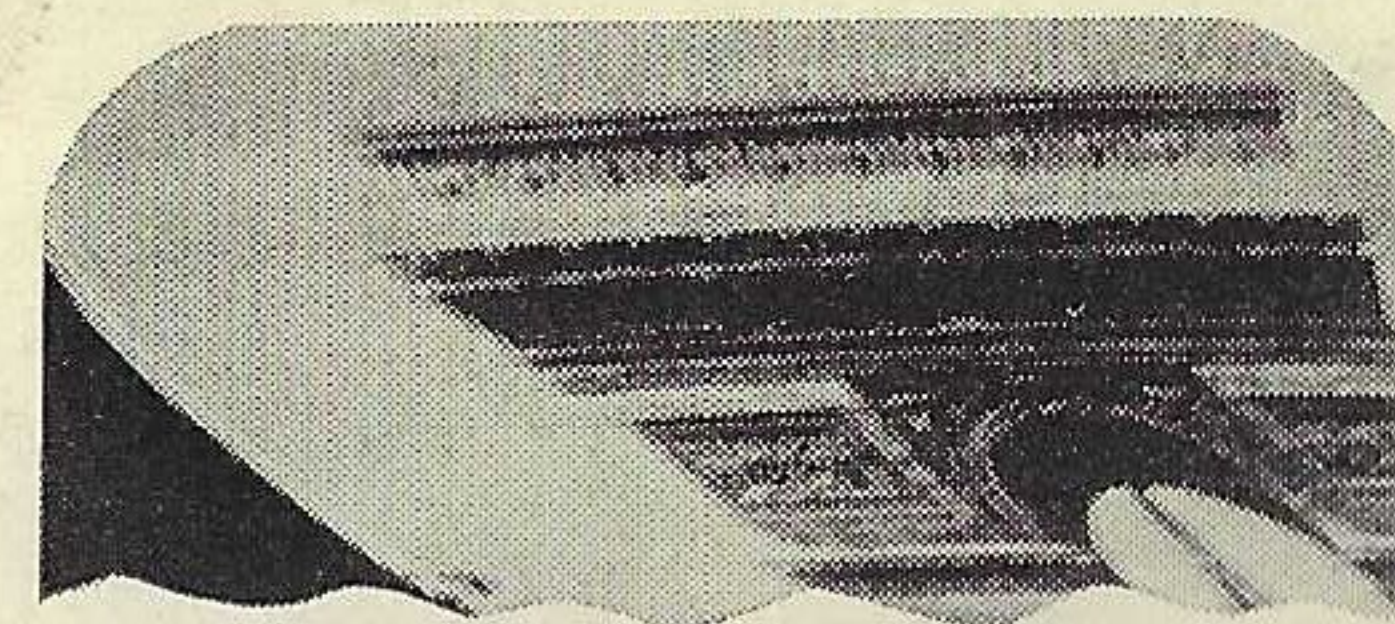
Lorsque l'émission est terminée, l'écran devient sombre, mais votre téléviseur est toujours sous tension. **N'oubliez pas de le mettre à « l'arrêt ».**

ATTENTION ! Si votre image se réduit à une seule ligne blanche horizontale très brillante, éteignez immédiatement votre téléviseur et prévenez notre revendeur.

Pour l'installation, l'entretien et les dépannages éventuels de ce téléviseur, Votre intérêt est de vous adresser toujours à un Distributeur Officiel PHILIPS, seul spécialiste qualifié pour toute intervention concernant le fonctionnement de votre appareil.



Effilochage lignes



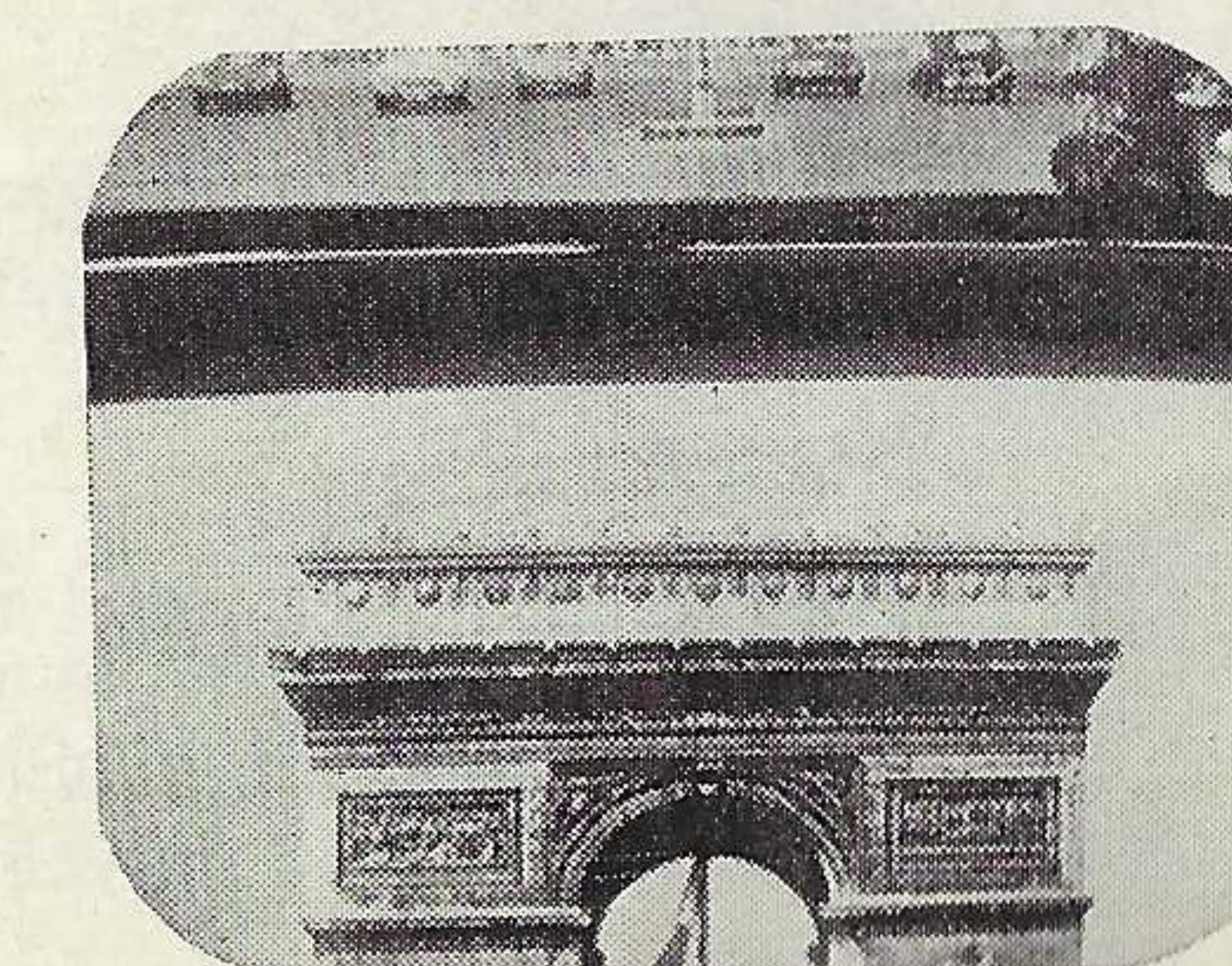
Mauvaise synchronisation horizontale



Mauvaise linéarité verticale



Image trop petite



Mauvaise stabilité verticale

CERTIFICAT DE GARANTIE

Le téléviseur PHILIPS, dont le type et le numéro sont indiqués ci-contre, est couvert par notre garantie dans les conditions suivantes :

DURÉE

La garantie est assurée à compter de la date d'achat indiquée plus loin pendant :

Un an pour l'appareil ;
Trois mois pour les tubes d'équipement (lampes T.S.F.) ;
Un an pour le tube-image.

NATURE

La garantie donne droit au remplacement gratuit des pièces défectueuses, la main-d'œuvre nécessaire est également gratuite, mais le transport éventuel de l'appareil ou le déplacement à domicile est évidemment toujours à la charge de l'utilisateur. En particulier, la garantie ne donne aucun droit à une indemnité en espèces ou en nature pour préjudice consécutif à l'immobilisation de l'appareil en cas de réparation.

ÉTENDUE

La garantie couvre tous vices de montage et de matériel imputables au constructeur. En conséquence, la garantie ne s'applique pas si les avaries ou réclamations sont consécutives à :

- Une mauvaise utilisation de l'appareil ;
- Un transport effectué sans précautions ;
- Une mauvaise installation électrique (prises de courant défectueuses, conducteurs de section insuffisants ou mal isolés) ;
- Une modification ou transformation non agréée pour nos Services Techniques ;
- Une surtension même passagère du secteur électrique ;
- Une incidence d'agent extérieur (incendie, foudre, inondations, humidité, etc) ;
- Un rendement médiocre de l'appareil imputable en réalité à une installation d'antenne insuffisante ou à de mauvaises conditions locales de réception ;
- Aucun recours ne pourra être exercé en cas de non-réception en dehors de la zone de portée commerciale d'un émetteur.
- Les modifications des caractéristiques des émetteurs ne peuvent entraîner pour le constructeur l'obligation d'adaptation du récepteur.

MODALITÉS D'APPLICATION

Pour bénéficier de la garantie, il est nécessaire que :

- 1° La réparation soit effectuée par le Distributeur Officiel PHILIPS qui a vendu le téléviseur. La garantie n'implique pas l'obligation pour le Réparateur Officiel d'effectuer la réparation à domicile. Si l'utilisateur le demande, le temps et les frais de déplacement sont à sa charge ;
- 2° L'appareil soit accompagné du présent certificat ;
- 3° Ce certificat de garantie ait été validé en retournant la carte ci-contre ;
- 4° Le numéro de l'appareil ne soit ni enlevé ni modifié ;
- 5° Le plomb de garantie éventuel ne soit ni enlevé ni brisé.

Conseils pour la mise en service ou en cas de dérèglages accidentels.

Effectuer les opérations ci-dessous mentionnées dans l'ordre des numéros :

(1) MARCHÉ/ARRÊT

Tirer sur le bouton pour la mise en service, laisser chauffer une à deux minutes.

(2) PUISSANCE SON

Régler à mi-course (à retoucher par la suite en fonction de l'intensité sonore désirée).

(3) COMMUTATION VHF/UHF

Position VHF (1^{re} chaîne) : Touche sortie.
Position UHF (2^e chaîne) : Touche enfoncée.

(4) COMMUTATION 819/625 LIGNES

Position 819 lignes : Touche sortie.
Position 625 lignes : Touche enfoncée.

(5) CANAL VHF (1^{re} chaîne)

Tourner le bouton pour que le numéro du canal désiré soit placé face au repère.

(5 bis) ACCORD FIN VHF

Chercher à obtenir le maximum de son, mais attention, ce réglage ne fait pas double emploi avec le réglage (2) qui seul doit être manœuvré pour obtenir le volume sonore désiré.

Lorsque ce réglage est mauvais, des défauts peuvent apparaître (plastique, traînage et "son sur l'image"), néanmoins il est parfois utile de ne pas rechercher la position optimale afin d'éliminer certaines "interférences".

Important : cette retouche est souvent nécessaire après un changement de canal.

(6) ACCORD UHF (2^e chaîne)

Pour les réceptions UHF, ce réglage unique est équivalent aux (5) et (5 bis) de la première chaîne en VHF. L'accord est identique à celui des postes de radio classiques. Tourner le bouton dans un sens ou dans l'autre jusqu'à ce que le numéro correspondant à la station soit en face du repère, dépasser légèrement le réglage et revenir en arrière.

Cette manœuvre provoque le changement de démultiplication nécessaire au "réglage fin".

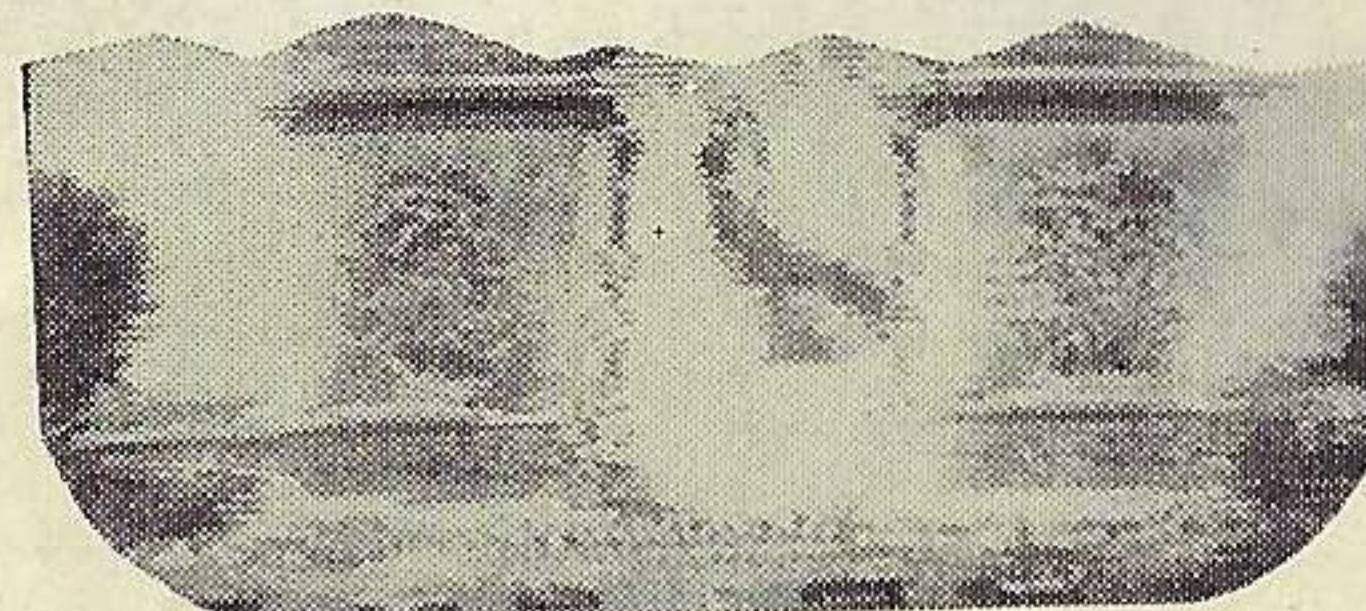
Ensuite procéder comme pour (5 bis) (accord fin VHF).

(7) LUMINOSITÉ

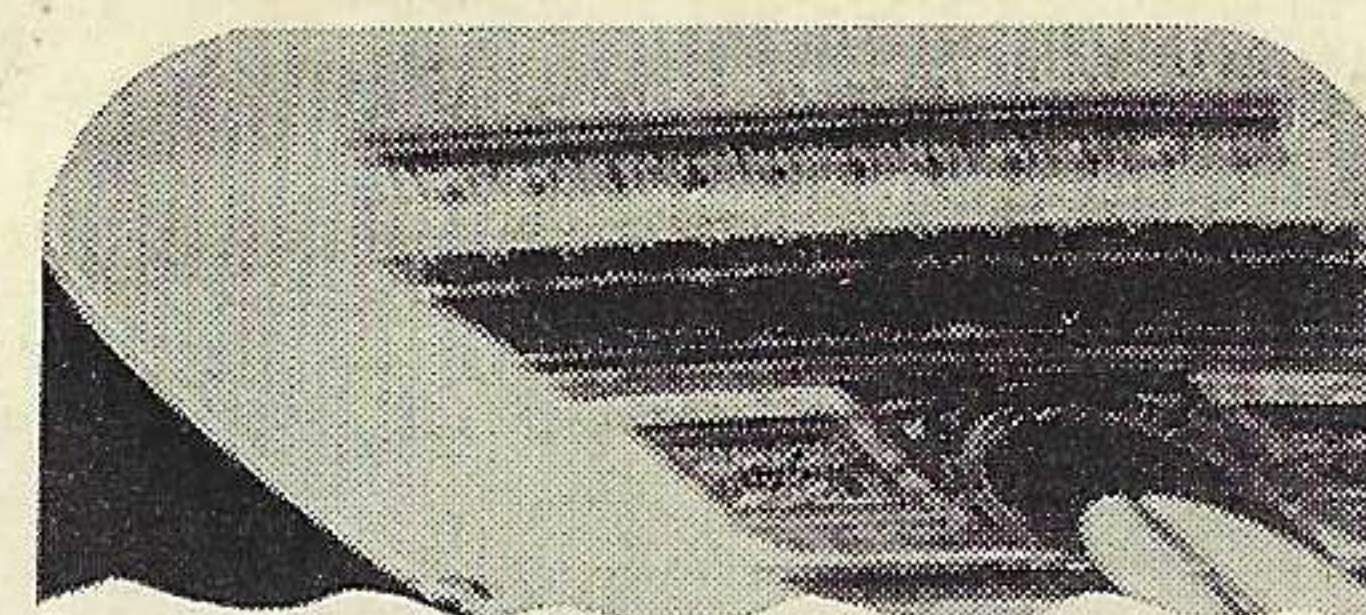
Régler pour que l'écran commence à s'éclairer, le bouton "contraste" étant tourné vers la gauche. Ce réglage devra être retouché ultérieurement.

(8) CONTRASTE

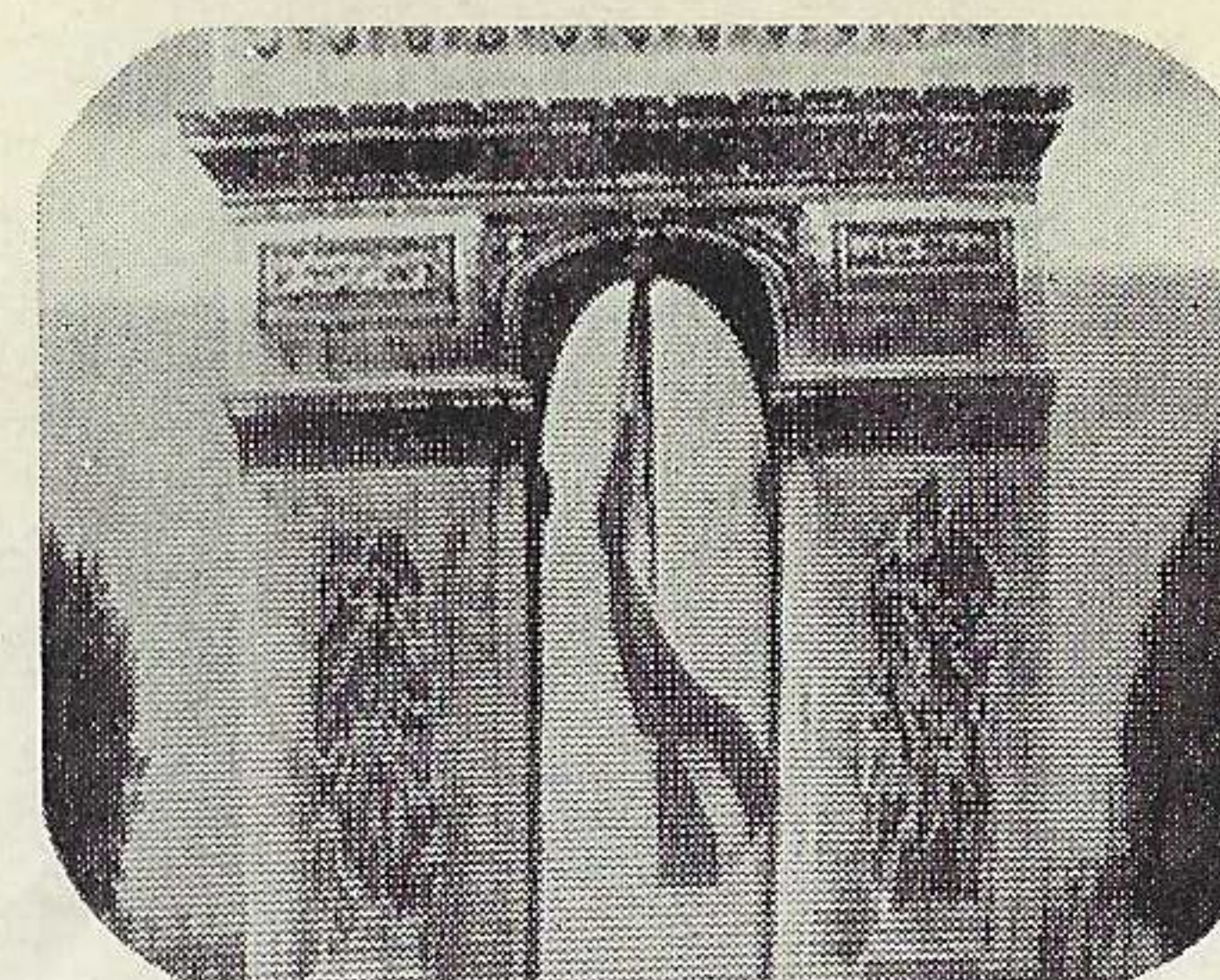
Tourner vers la droite jusqu'à ce qu'une image (même incohérente) commence à apparaître. Retoucher ce réglage lorsque les images seront stabilisées.



Effilochage lignes



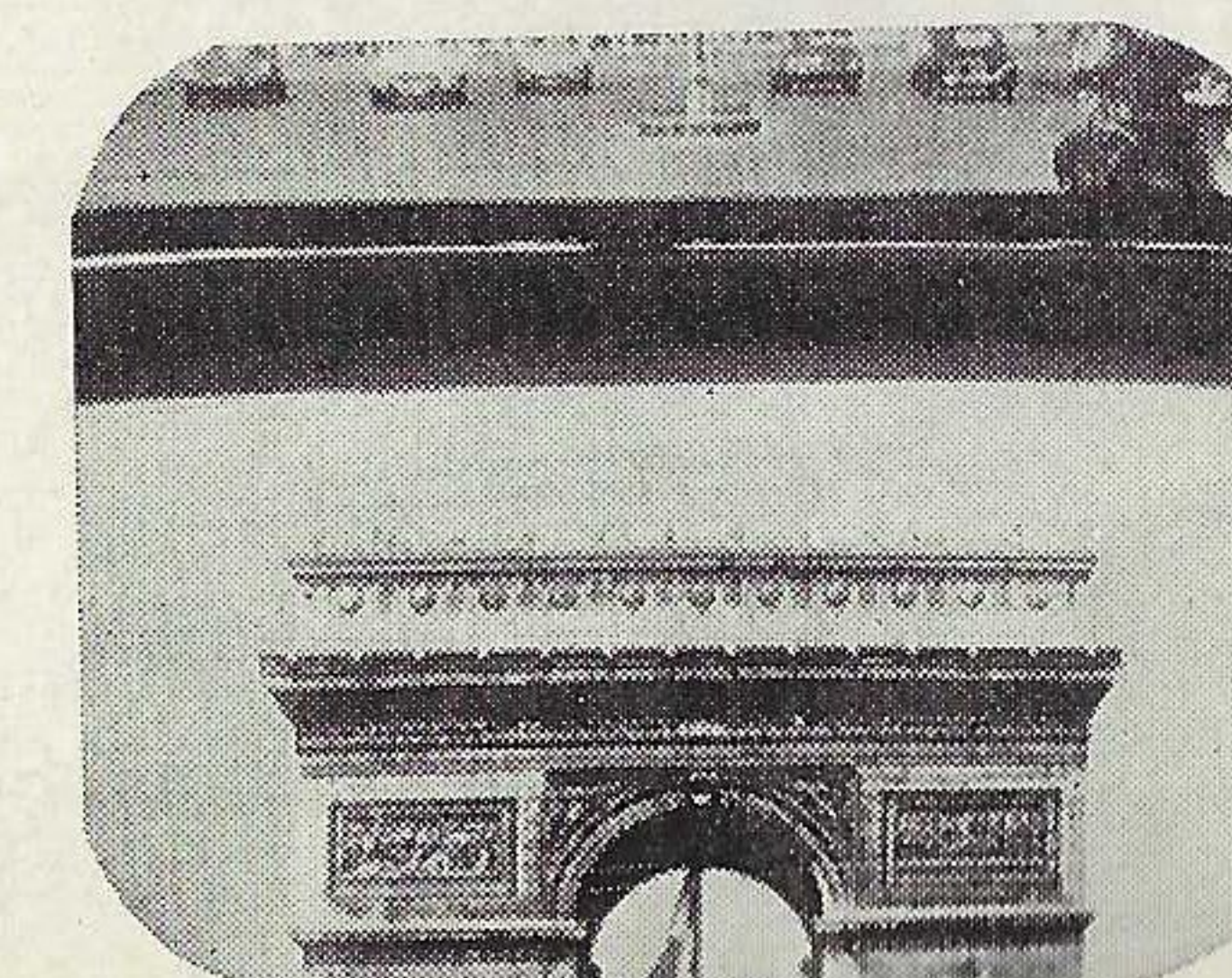
Mauvaise synchronisation horizontale



Mauvaise linéarité verticale



Image trop petite



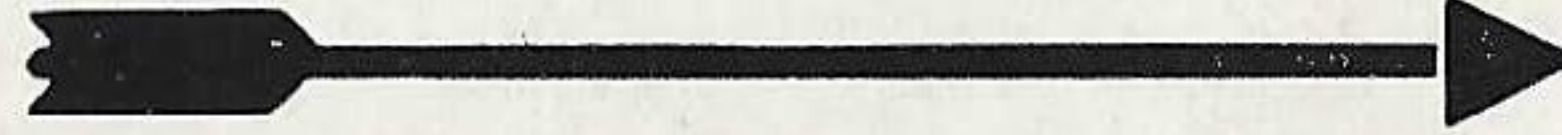
Mauvaise stabilité verticale

TÉLÉVISEUR

TYPE	TF 2344
N° de Série	434380
N° Tube image	

VENDU :
et
GARANTI :
par

DATE de la
VENTE

ATTENTION : Ce certificat de garantie n'est valable que si la partie ci-contre  a été détachée et retournée correctement remplie, le jour même de l'achat du Téléviseur, après avoir été **datée** et **signée** par l'utilisateur.

A remplir par le constructeur

A remplir par le revendeur