

# Service Service Service sa

## PHILIPS



Diffusion exclusive des documentations techniques

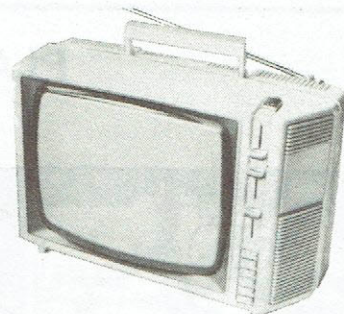
SIÈGE SOCIAL : 249, Rue de Crimée

B. P. 26 - 75924 PARIS - CEDEX 19

TÉL. 202 99.12

SOCIÉTÉ ANONYME AU CAPITAL DE 6.000.000 DE FRANCS R. C. PARIS 63 B 4256 I. N. S. E. E. 283.75.119.0.

### TÉLÉVISEUR PORTATIF 12 B 311/00/00W



#### — CARACTÉRISTIQUES GÉNÉRALES —

Ce téléviseur portatif de présentation assymétrique existe en deux versions :

- 1<sup>o</sup>) — VERSION / 00 Coffret peint métallisé
- 2<sup>o</sup>) — VERSION / 00 W Coffret blanc

Dimensions : H. x L. x P. 280 x 403 x 253 mm

Poids : 8,5 Kg.

Cet appareil équipé d'un tube cathodique à « Chauffage Rapide » est destiné à la réception des émissions UHF, VHF, 819 et 625 I Standard Français. La sélection des programmes s'effectue au moyen d'un clavier 6 touches, chaque touche pouvant être pré-réglée indifféremment en UHF ou en VHF.

Les touches 1 et S sont réservées au programme 819 I, les touches 2 3 4 5 au programme 625 I.

#### — CARACTÉRISTIQUES ÉLECTRIQUES —

**Alimentation :** 1) — Par secteur alternatif 50 Hz — 110 — 127 — 220 — 240 V (commutation par carrousel)

2) — Par batterie d'accumulateur 12 V (la commutation secteur / batterie s'effectue par mise en place de la fiche batterie.

**Consommation :** (lumière, contraste, son au minimum)

Position secteur : 110 V — 400 mA — 127 V — 340 mA — 220 V — 180 mA —  
240 V — 175 mA

Position batterie : 12 V — 2 A

Haut-parleur : elliptique 8 x 12 cm  $Z = 8 \Omega$

Puissance de sortie son: 1W pour  $D = 10 \%$

HP supplémentaire  $Z = 8 \Omega$  adaptable au moyen d'une fiche « Jack »  $\varnothing 3,5$  mm

Collecteur d'ondes : antenne télescopique incorporée ou antenne extérieure  $Z = 75 \Omega$

Séparateur UHF VHF incorporé.

FI SON 39,2 MHz

FI VISION Bande large 28,05 MHz

Bande étroite 32,7 MHz

Filtres commutables pour réjection des canaux adjacents : 24,3 et 31,2 MHz (ces filtres ne sont pas en service à la livraison de l'appareil).

Sensibilité SON. 100 dB

Sensibilité VISION. 85 dB

TV 4 - 14

CENTRE PERFECTIONNEMENT — BUREAU D'ETUDES : 249, Rue de Crimée } 75924 PARIS - CEDEX 19  
MAGASINS - PIÈCES DÉTACHÉES : 185, Boulevard MacDonald } TÉL. 202 99.12

Strictement confidentiel

Reproduction interdite

# INSTRUCTIONS DE RÉGLAGE

## ALIMENTATION :

Régler au moyen de R 855 le + 11 à 10,5 V.

## RÉGLAGE DU CAG :

**CAG FI** — Signal : mire de définition ORTF

Oscilloscope branché sur 3 de U 557.

Régler R 924 pour avoir 3,5 V c/c sur 3 de U 557 (le fond des tops de synchro étant à + 1,35 V) Voir Fig. 5.

**CAG HF** —

Régler R 918 pour un maximum de gain sans intermodulation.

Vérifier ces réglages en VHF et UHF.



## RÉGLAGES DES BASES DE TEMPS :

a) — **BT Lignes** (signal ORTF 819 - 625 I à l'antenne).

### Oscillateur

Court-circuiter les points 12 et 9 de U 564.

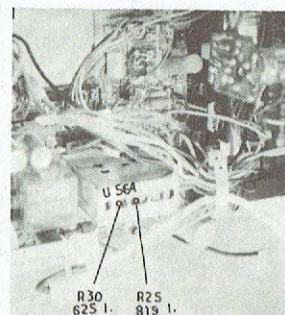
En 625 I — Régler R 30/U 564 pour avoir une image stable.

En 819 I — Régler R 25/U 564 pour avoir une image stable.

Oter le court-circuit.

### Étage de sortie lignes :

Régler S 569 pour obtenir une amplitude ligne convenable.



b) — **BT Trames**

### Oscillateur

Régler R 954 pour obtenir une bonne synchronisation en 819 et 625 I.

### Étage de sortie :

Placer R 973 en position médiane.

Régler l'amplitude au moyen de R 979 et la linéarité au moyen de R 960.

Ensuite régler R 973 pour avoir 0,6 V aux bornes de R 977 puis reprendre les réglages d'amplitude et de linéarité.

# INSTRUCTIONS D'ALIGNEMENT

## RÉGLAGES F.I.

— Débrancher les connecteurs G — D — P.

— Ouvrir le pontet M 1 ainsi que celui situé entre les points 1 et 3 de U 556.

— Décourcircuiter C 22 et R 890 (U 549) ainsi que le pontet du point 7 de U 556.

— Brancher une sonde de détection au point 3 de U 556.

— Injecter le signal Wobblé au point G du sélecteur VHF via le circuit ci-dessous :



a) Réglage de la 1ère Unité FI et du circuit FI de U 553.

— Sortir les noyaux des bobines S 1 - S 2 de U 555 - S 10 - S 11 de U 556.

Régler S 10 de U 549 pour un minimum à 31,2 MHz.

Recourcircuiter C 22 et R 890 de U 549 \*.

Régler S 9 de U 556 pour un minimum de 24,3 MHz.

Rétablir le court-circuit entre 7 de U 556 et masse \*.

\* Ces filtres sont à mettre en service sur perturbation locale.

— Régler S 11 de U 556 au minimum de sortie à 39,2 MHz (voir fig. 1).

— Régler S 1 de U 555 au maximum de sortie à 30 MHz (le 28,05 MHz étant à 30 %). Fig. 1.

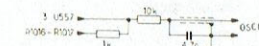
— Respecter le sommet de la courbe.

— Régler la bobine FI du sélecteur VHF U 553 au maximum de sortie à 36,5 MHz.

— Régler S 2 de U 555 pour aplatir le sommet de la courbe. (Fig. 1). (reprendre éventuellement le réglage de la bobine FI de U 553).

b) Réglage de la courbe globale FI —

Brancher l'oscilloscope entre le point 3 de U 557 et la jonction R 1016 R 1017 suivant le schéma ci-dessous :



Injecter le signal Wobblé au point G du sélecteur VHF comme indiqué ci-dessous :

— Rétablir le court-circuit entre les points 1 et 3 de U 556.

Régler le signal de sortie du Wobblateur pour avoir un signal de sortie de 1 V crête-crête sur le point 3 de U 557.

Placer R 924 (CAG FI) au mini de résistance.

Appliquer une tension extérieure de 5 V aux bornes de C 666 (— à la masse). Réduire le gain de 20 dB en augmentant la tension extérieure à partir de 5 V.

Dilater la courbe au maximum (voir Fig. 2).

Reprendre le réglage de S 11 de U 556 pour avoir un minimum à 39,2 MHz.

Régler S 10 de U 557 pour une sortie minimum à 39,1 MHz.

— Sortir au maximum les noyaux de S 12 et S 13 de U 556.

Régler S 12 au minimum de sortie à 40,8 MHz.

Régler S 13 au minimum de sortie à 39,9 MHz.

Reprendre éventuellement ces réglages si l'atténuation maximum n'est pas obtenue à 39,9 MHz (voir courbe Fig. 2).

— Sortir les noyaux de S 11 - S 12 - S 13 - S 14 de U 557 au maximum. Régler S 12 de U 557 pour amener le 28,05 MHz à 50 % (respecter le dessus de la courbe).

Régler S 13 de U 557 pour avoir un maximum de sortie à 36,5 MHz.

Régler S 14 de U 557 pour un gain maximum.

Régler S 11 pour obtenir une courbe plate au sommet.

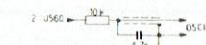
Reprendre si nécessaire les réglages de S 12 - S 13 - S 11 de U 557 pour obtenir la courbe de la Fig. 3.

Recourcircuiter le point M 1 et rebrancher les connecteurs G D et P.

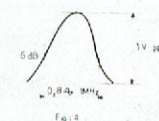
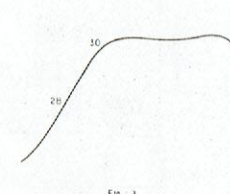
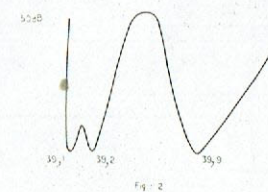
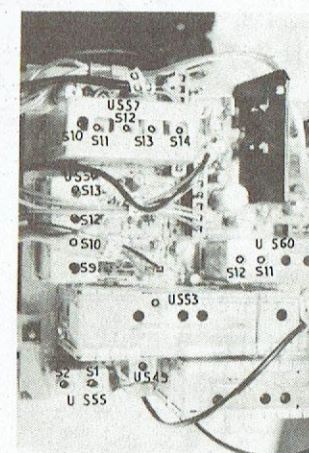
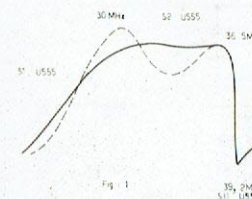
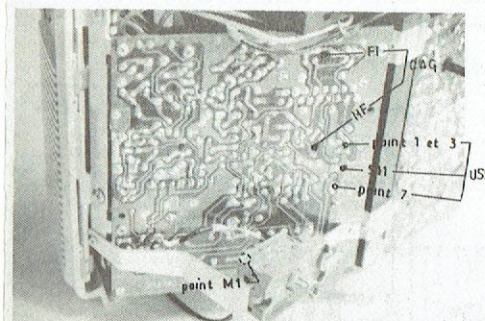
c) Réglage FI SON.

Le signal est appliqué au point G du Sélecteur VHF comme pour le réglage FI Vision.

Oscilloscope branché au point 2 de U 560 à travers 10 K $\Omega$  (entrée de l'oscilloscope découplée par 4,7 nF).



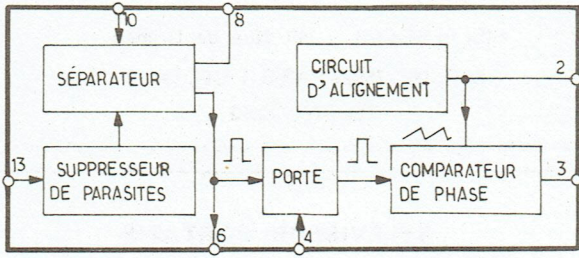
Régler S 10 de U 559 — S 11 et S 12 de U 560 pour une sortie maximum à 39,2 MHz (voir courbe Fig. 4).



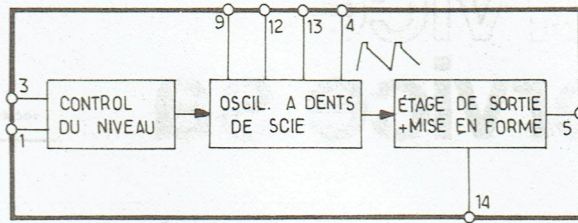


# CHÉMAS SYNOPTIQUES DES CIRCUITS INTÉGRÉS TBA240 TBA720

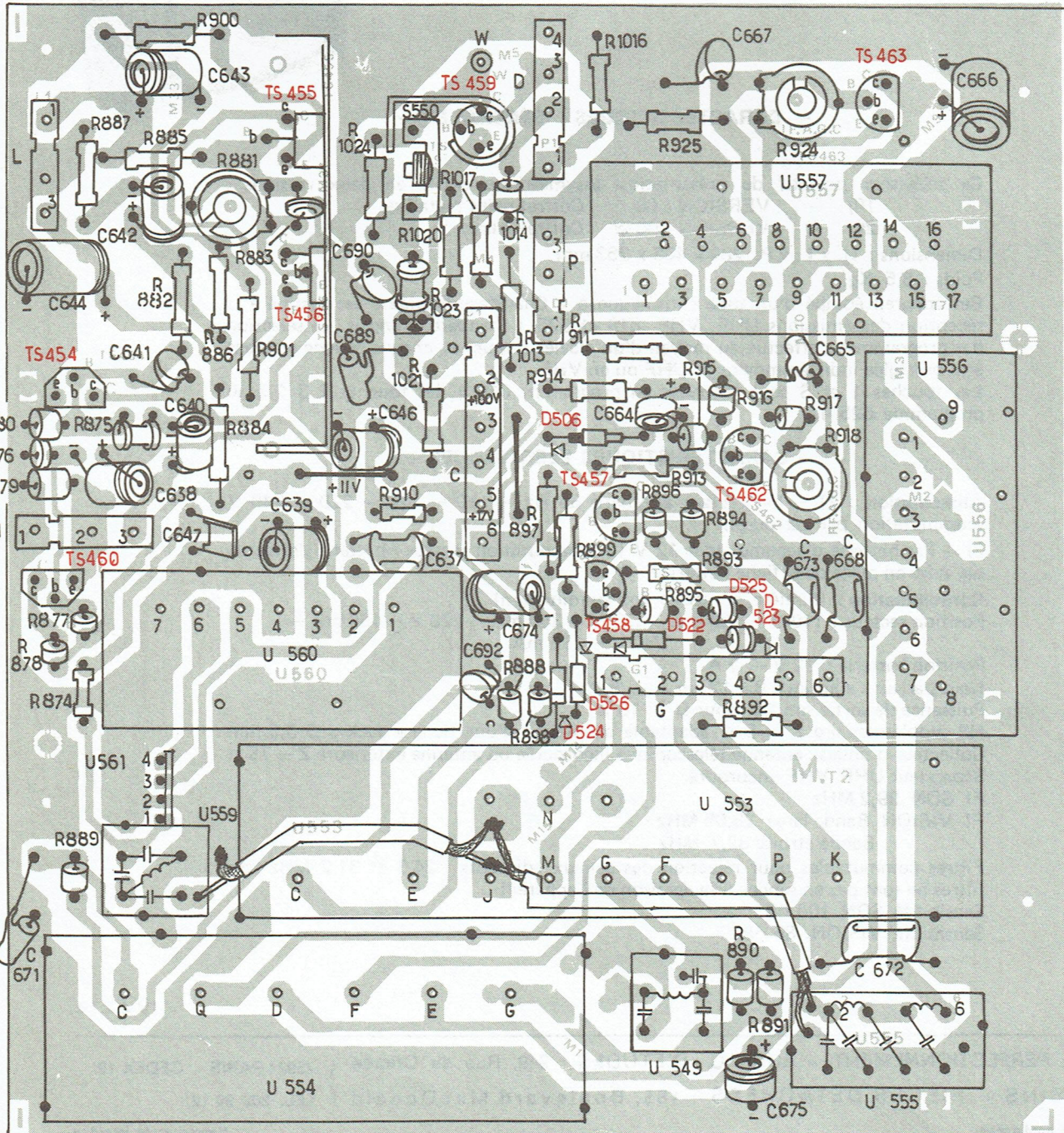
TBA 240 B



TBA 720



## PLATINE FI CÔTÉ CUIVRE

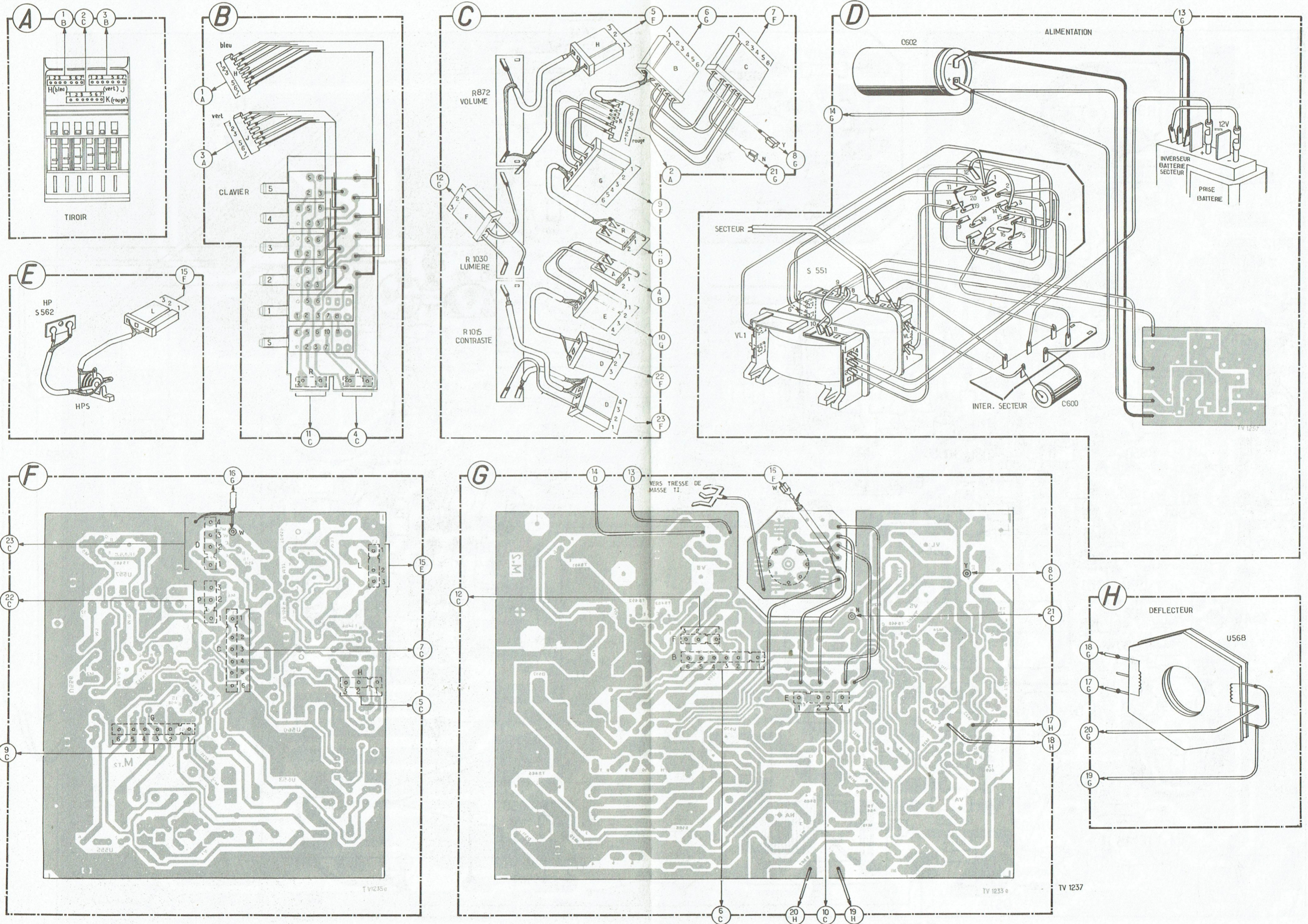


TV 1236 a

TV 1236m  
TV 1236r

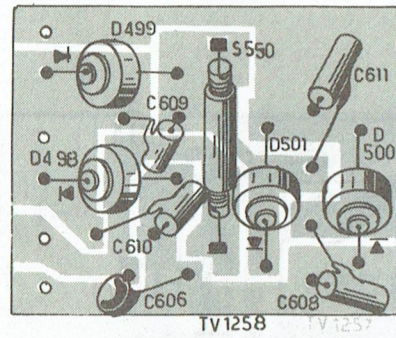


# CABLAGE GÉNÉRAL

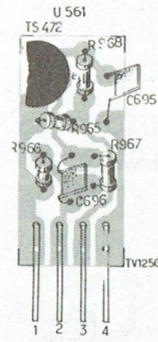




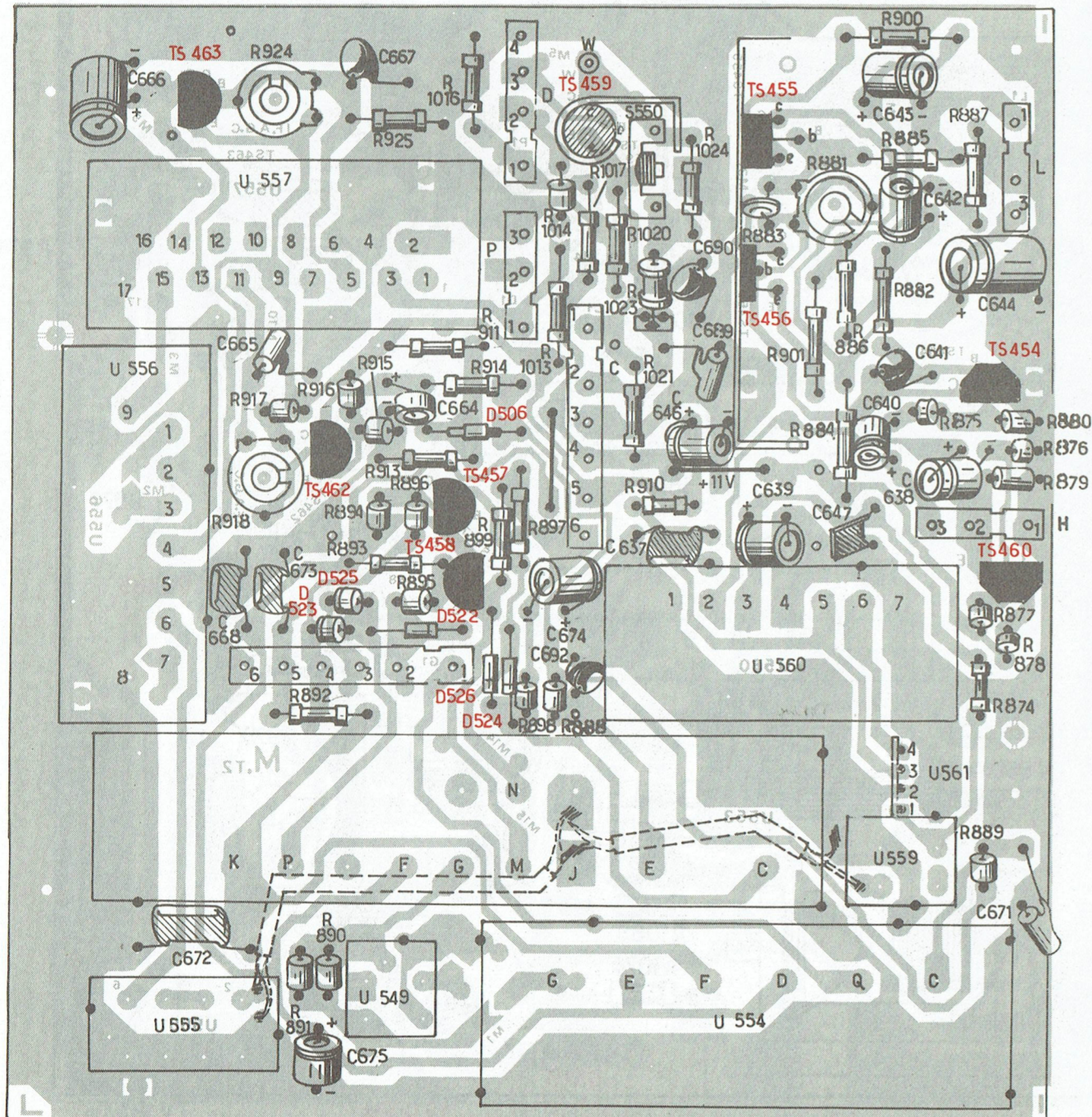
PLATINE ALIMENTATION CÔTÉ ÉLÉMENTS



PRÉ-AMPLI FI SON CÔTÉ ÉLÉMENT U561



PLATINE FI CÔTÉ ÉLÉMENTS



TV 1235r

TV 1235c

PIÈCES SPÉCIALES PLATINE FI

BOBINAGES ET UNITÉS

Indice	Désignation	Code commande
S 548	Ensemble correction	4822 157 10021
U 549	Ensemble filtre	4811 156 17027
U 553	Sélecteur VHF (V7)	4811 210 47017
U 554	Sélecteur UHF (U7)	4811 210 57029
U 555	Ensemble filtre	4811 154 67006
U 556	Ampli FI vision	4811 212 17144
U 557	Ampli FI vision + détection	4811 212 17145
U 559	Circuit d'entrée FI Son	4811 154 57003
U 560	Ampli FI Son + Détection	4811 212 17146
U 561	Pré-ampli FI Son	4811 212 17147

RÉSISTANCES SPÉCIALES - POTENTIOMETRES

Indice	Désignation	Code commande
R 881	Pot ajustable 220 Ω	4822 100 10019
R 883	CTN 50 Ω	5322 116 30105
R 884	3,3 Ω 1/4 W spéciale	4822 110 53041
R 897 )	820 K Ω 1/8 W	4822 110 63185
R 898 )		
R 899 )	1 Ω 1/4 W	4822 110 53027
R 900 )		
R 901 )	Pot ajustable 100 K Ω	4822 100 10052
R 918		
R 924	Pot ajustable 10 K Ω	4822 100 10035

CONDENSATEURS SPÉCIAUX

Indice	Désignation	Code commande
C 639	Chimique 47 μF 25 V	4822 124 20477
C 642	Chimique 22 μF 25 V	4822 124 20476
C 643	Chimique 330 μF 10 V	4822 124 20402
C 673	Chimique 220 μF 100 V	4811 121 47105

PIECES MÉCANIQUES

Désignation	Code commande
Refroidisseur pour BF 178	4811 255 47014

PIECES MÉCANIQUES CHASSIS

Désignation	Code commande
Châssis plastique	4811 464 77033
Charnières pour platines	4811 417 17318
Douille plastique (fix circuit BT)	4811 532 27079
Béquille (pour position dépannage, dos enlevé)	4811 417 17319
Clips (fixation C1 alimentation)	4822 492 61681
Passerelle pour cordon secteur	4811 325 57003
Bloc plastique (fixation grille HP)	4811 417 57035
Axe de fixation de poignée	4811 535 97205
Support plastique (pour tiroir de réglage)	4811 404 37086
Ressort (fix tiroir sur grille latérale)	4811 492 67266
Ressort (verrouillage trappe)	4811 492 67265

PIECES ÉLECTRIQUES CHASSIS

Indice	Désignation	Code commande
U 568	Défecteur	4822 150 10096
C 600	Condensateur papier 100 nF	4822 121 20068
C 602	Chimique 6800 μF 25 V	4822 124 70238
B 402	Tube cathodique A 31 410 W	4811 131 27038
	Inter secteur	4811 276 17108
R 852	Résistance 5,6 Ω 10 W 5 %	4811 115 97014
R 872	Pot volume 20 K Ω	4811 105 17008
R 1015	Pot contraste 1 K Ω	4811 105 17009
R 1010	Pot lumière 500 K Ω	4811 105 17011
S 551	Transfo d'alimentation	4822 146 20462
	Circuit imprimé alimentation avec diodes	4811 212 17148
	Ensemble carrousel	4811 263 47009
	Bouton pour ensemble carrousel	4811 263 37022
	Tiroir de réglage (voir nota)	4811 218 27016
	Ensemble clavier 6 touches	4811 276 67008
S 562	Haut-parleur 8 Ω	4811 240 27017

PRISES - FICHES - CORDONS - CONNECTEURS

ET SUPPORTS DE TUBES

Désignation	Code commande
Prise écouteur	4811 267 37039
Prise batterie (avec commutateur)	4811 268 47008
Fiche batterie	4822 266 20022
Cordon secteur	4811 321 17046
Prise antenne (avec séparateur)	4822 212 20072
Cordon d'antenne	4811 320 17005
Connecteur 2 broches (femelle)	4822 266 40029
Connecteur 3 broches (femelle)	4822 266 30071
Connecteur 4 broches (femelle)	4822 266 30072
Connecteur 6 broches (femelle)	4822 266 30073
Connecteur bleu (sur tiroir)	4822 266 40032
Connecteur rouge (sur tiroir)	4822 266 40029
Connecteur vert (sur tiroir)	4822 266 40031
Support de diode THT (côté câble THT)	4811 290 17004
Support de diode THT (Côté enroulement THT)	4811 290 17003
Cordon THT avec ventouse	4811 320 27005
Connecteur 3 broches (mâle)	4822 265 30118
Connecteur 4 broches (mâle)	4822 265 30119
Connecteur 6 broches (mâle)	4822 265 30117
Support tube image (sans C1)	4822 255 70157

NOTA : Le tiroir de réglage est fourni avec un support plastique différent de celui monté sur l'appareil. Il conviendra donc de supprimer ce support afin de monter le tiroir sur le support prévu à l'origine. En outre, il sera nécessaire de coller sur le tiroir la lettre « S » (voir pièces de présentation) à la place du chiffre 6.



PIECES DE PRÉSENTATION

Désignation	Code commande	
	Version / 00	Version / 00 W
1/2 Coffret AV.	4811 430 77232	4811 430 77233
Dos	4811 438 17012	4811 438 17013
Support d'antenne	4811 404 37087	4811 404 37089
Poignée	4811 498 67058	4811 498 67059
Grille latérale (HP et tiroir)	4811 432 17258	4811 432 17259
Porte (pour tiroir)	4811 432 17257	4811 432 17261
Signature sur porte	4811 459 17215	4811 459 17221
Touche M/A	4811 410 27119	
Bouton SV	4811 413 17052	
Guide pour Bouton SV	4811 404 37088	
Boutons potentiomètre	4811 411 67035	
Touches pour clavier 6 touches	4811 410 27121	
Lettre «S» (sur tiroir)	4811 454 17198	
Antenne télescopique	4811 303 37022	
Pieds caoutchouc	4822 462 50195	
Plaque indicatrice écouteur	4811 462 77324	

PIÈCES SPÉCIALES PLATINE BASE DE TEMPS

BOBINAGES

Indice	Désignation	Code commande
S 552	Self de choc . . . . .	4822 157 50308
S 558	Correction . . . . .	4822 157 10011
U 564	Unité de synchro lignes . . . . .	4811 212 17143
S 565	Transformateur driver lignes . . . . .	4811 142 47039
S 566	Ensemble transformateur de lignes	4811 140 17029
S 567	Self de linéarité . . . . .	4822 150 50047
S 569	Self d'amplitude de lignes . . . . .	4822 156 20672
U 570	Relais de commutation lignes . . . . .	4811 280 87016

POTENTIOMETRES — RÉISTANCES SPÉCIALES

Indice	Désignation	Code commande
R 855	Pot ajustable 220 $\Omega$ . . . . .	4822 101 10046
R 940	Pot ajustable 1 M $\Omega$ . . . . .	4822 101 10019
R 960	Pot ajustable 2,2 K $\Omega$ . . . . .	4822 101 10023
R 973	Pot ajustable 220 $\Omega$ . . . . .	4822 101 10013
R 974	CTN 15 $\Omega$ . . . . .	4822 116 30082
R 977	47 $\Omega$ 1/8 W spéciale . . . . .	4822 111 30427
R 978	22 $\Omega$ 1/4 W spéciale . . . . .	4822 111 30002
R 979	Pot ajustable 100 $\Omega$ . . . . .	4822 101 10108
R 1041	Pot focalisation . . . . .	4811 105 17012
R 1061	1 $\Omega$ 1/8 W spéciale . . . . .	4811 111 37036
R 1062	4,7 $\Omega$ 1/8 W spéciale . . . . .	4822 111 30427
R 1066	1 $\Omega$ 1/8 W spéciale . . . . .	4811 111 37036
R 1067	1 $\Omega$ 1/8 W spéciale . . . . .	4811 111 37036
R 1071	2,2 M $\Omega$ 1/2 W . . . . .	4822 111 50331
R 1072	1 K $\Omega$ 1/8 W spéciale . . . . .	4811 111 37031
R 1073	18 $\Omega$ 1/8 W spéciale . . . . .	4822 111 30407
R 1074	5,6 $\Omega$ 1/4 W spéciale . . . . .	4822 111 30391
R 1077	VDR . . . . .	4822 116 20071
R 1078	5,6 $\Omega$ 1/4 W spéciale . . . . .	4822 111 30391
R 1079	47 $\Omega$ 1/4 W spéciale . . . . .	4811 111 37035

CONDENSATEURS SPÉCIAUX

Indice	Désignation	Code commande
C 612	82 nF 100 V . . . . .	4811 121 47106
C 703	330 nF 100 V . . . . .	4811 121 47036
C 709	1 $\mu$ F 100 V . . . . .	4811 121 57127
C 710	2,2 $\mu$ F 16 V (Tantale). . . . .	4822 124 10204
C 721	24 nF $\pm$ 2 % 500 V . . . . .	5322 121 50433
C 722	4,7 nF $\pm$ 5 % 250 V . . . . .	4822 121 50522
C 730		
C 739	1 $\mu$ F $\pm$ 5 % . . . . .	4811 121 57128

PIECES MÉCANIQUES PLATINE BT

Désignation	Code commande
Ressort fixation R 852 . . . . .	4811 492 67268
Mica isolant pour BU 104. . . . .	4811 325 27009
Mica isolant pour BYX 71 . . . . .	4811 325 27007
Canons isolants pour BU 104. . . . .	4822 532 50695
Ressort de fixation BD 135/BD 136. . . . .	4811 492 67267
Mica pour BD 135/BD 136 . . . . .	4811 325 27008

# INFORMATION SERVICE

N° 30011

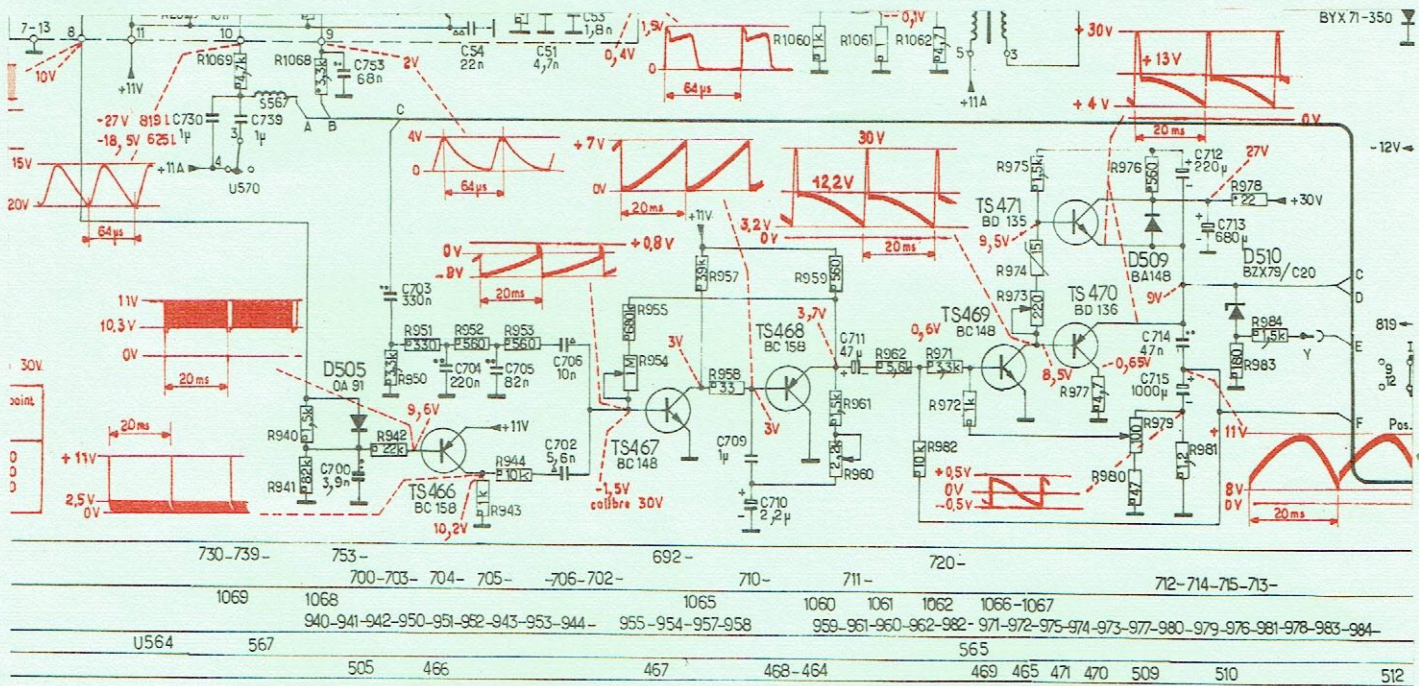
RUBRIQUE  
TELEVISION  
12 B 311/00/00 W

OBJET : I - OSCILLOGRAMMES DE LA BASE DE TEMPS TRAME -

II - Liste des pièces de présentation -

I - OSCILLOGRAMMES - Veuillez rectifier les oscillogrammes de la base de temps trame en vous référant au schéma ci-dessous :

Remarque : Il est possible de découper et ensuite de coller cette partie de schéma sur votre Documentation technique.



II - MODIFICATIONS DANS LA LISTE DES PIÈCES DE PRÉSENTATION -

On doit lire :

- 1/2 coffret AV - 4811 430 77032 pour la version /00.
- et " " - 4811 430 77033 pour la version /00 W.