

DOCUMENTATION TECHNIQUE

R
A
T
E
C
E
P
T
E
U
R
S
T
R
A
N
S
I
S
T
O
R
S



7 T 2



7 T 3

CARACTÉRISTIQUES PRINCIPALES

- MONTAGE : Superhétérodyne
NOMBRE DE TRANSISTORS : 7 + 2 DIODES
GAMME D'ONDES : 3 - GO : 150 à 265 KHz - PO : 520 à 1.605 KHz - OC : 5,85 à 12,5 MHz
SÉLECTION : Par clavier 5 touches dont une P.U. et une antenne
COLLECTEURS D'ONDES : Pour GO et PO : 7 T 2 : ferrite de 260 mm - 7 T 3 : ferrite de 200 mm
Pour OC : — de 260 mm — de 200 mm
- FRÉQUENCE F.I. : 480 KHz
CONTRE-RÉACTION : Sélective
TONALITÉ : Par potentiomètre
PUISSANCE MODULÉE : 0,8 watt
HAUT-PARLEUR : Elliptique 12 x 19 — impédance 5 ohms
CABLAGE : Circuits imprimés
BRANCHEMENTS EXTÉRIEURS : Prise P.U. commutée par touche du clavier
Prise haut-parleur supplémentaire avec coupure automatique du H.P. incorporé
Prise antenne extérieure (type auto) commutée par touche
- ALIMENTATION : Par 6 piles torche de 1,5 volts en série
PRÉSENTATION : 7 T 2 : Coffret bois verni façade tissu avec enjoliveur métallique
7 T 3 : Coffret bois gainé avec poignée, façade grille moulée
- ENCOMBREMENT : 7 T 2 : Longueur : 415 mm
Hauteur : 250 mm
Profondeur : 112 mm
7 T 3 : Longueur : 340 mm
Hauteur : 200 mm
Profondeur : 100 mm
- POIDS : 7 T 2 : 4,9 kgs
7 T 3 : 2,460 kgs

" LA VOIX DE SON MAÎTRE "
PATHÉ MARCONI

ANALYSE DES CIRCUITS

GÉNÉRALITÉS Les platines FI et BF qui équipent ces deux récepteurs, sont identiques; seule la disposition sur le châssis métallique est différente.

Le bloc HF à clavier est identique au point de vue électrique mais différent par les touches.

Vous trouverez donc dans cette documentation tous les renseignements concernant ces deux types de récepteur.

CIRCUITS HF Les circuits d'entrée HF sont constitués, pour les trois gammes d'ondes, par des bobinages montés sur deux bâtonnets de ferrite de 260 mm de longueur pour la version « Table » et 200 mm pour la version « portable ».

Cet ensemble forme cadre collecteur d'ondes; pour obtenir le maximum de sensibilité, il est nécessaire d'orienter l'ensemble de l'appareil, ce cadre étant fixé au châssis.

La commutation des gammes d'ondes s'obtient par clavier à 5 touches.

Pour la réception en voiture, une prise d'antenne auto est prévue sur le côté droit : mise en service de l'antenne par enclenchement d'une touche du clavier; pour la version « table » cette prise est située à l'arrière.

CIRCUITS FI Les circuits FI, au nombre de trois, sont réglés à 480 KHz.

DÉTECTION & ANTI-FADING Par diodes germanium.

BASSE FRÉQUENCE Composée de quatre transistors :
— un utilisé en préamplificateur,
— un amplificateur intermédiaire,
— les deux autres utilisés en montage Push-Pull avec sortie par transformateur.

Une prise PU est prévue et commutée par touche du clavier.

Une prise avec mise hors service du haut-parleur incorporé permet de brancher un haut-parleur extérieur, impédance 5 ohms.

HAUT-PARLEUR Aimant permanent, elliptique 12 × 19 cm, impédance 5 ohms.

CABLAGE Sur deux platines en circuits imprimés, ensemble fixé sur châssis métallique.

ALIMENTATION Par 6 piles torche connectées en série et placées dans un boîtier situé au-dessous du récepteur.
Pile conseillée : MAZDA-CIPEL, type Radior.

CONTROLE DU COURANT ÉTAGE DE SORTIE

MÉTHODE Pour contrôler le courant de repos, insérer le milliampèremètre dans le circuit d'alimentation en déconnectant le cavalier de jonction situé au dessus de R 29 (voir Vue Plaquette B.F.), emplacement de l'appareil de mesure indiqué en pointillé sur le schéma.

Le courant de repos doit être de l'ordre de 13 milliampères pour une température de 22°.

En cas de remplacement des transistors du Push-Pull, utiliser des transistors ayant les mêmes caractéristiques et appariés.

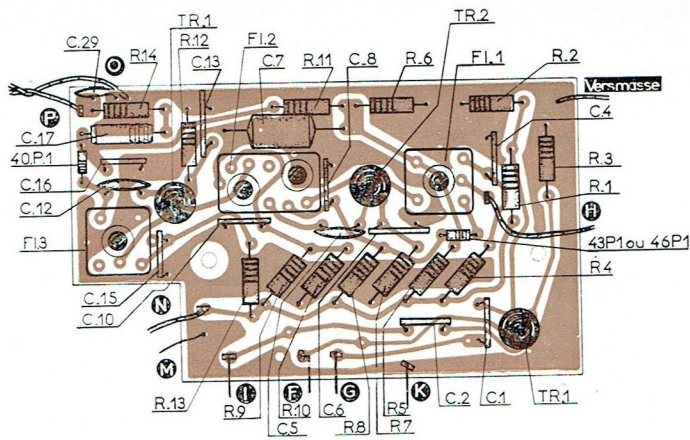
ALIGNEMENT — REGLAGES DES CIRCUITS

APPAREILS NÉCESSAIRES

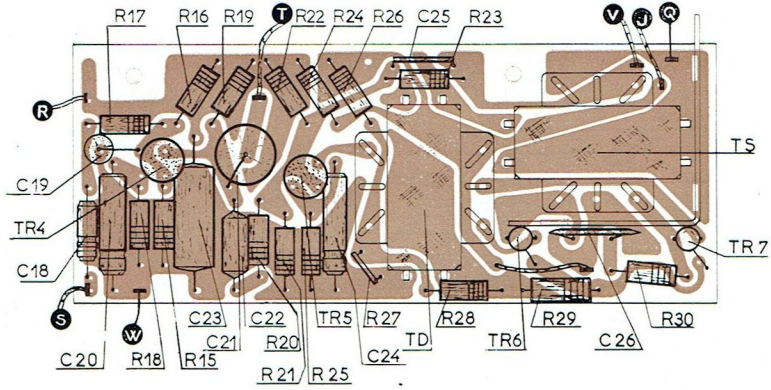
- générateur HF modulé en amplitude à 400 Hz couvrant les gammes de 100 KHz à 20 MHz.
- un voltmètre alternatif ou mixte électronique.
- boucle rayonnante pour attaque du cadre.
- milliampèremètre pour contrôle du courant de repos de l'étage de sortie.

	Ordre des opérations	Instructions	Branchements	Réglages	
ALIGNEMENT FRÉQUENCE INTERMÉDIAIRE	Alignement FI	Coupler le générateur au cadre à l'aide d'une boucle rayonnante. Commutateur sur PO. CV ouvert.	Brancher le voltmètre de sortie en parallèle sur la bobine HP. Injecter le signal FI à 480 KHz à l'aide de la boucle rayonnante. Si l'on désire couper le son à 480 Hz émis par le HP remplacer la bobine mobile par une résistance de 5 ohms, 2 watts.	Régler successivement les circuits FI 3 - FI 2 - FI 1 pour obtenir un maximum au voltmètre de sortie. Le réglage du secondaire et du primaire FI 2 est à effectuer avec un amortisseur composé d'une résistance de 15 K ohms et d'un condensateur de 10.000 pF en série placé successivement sur le primaire et le secondaire du boîtier. Pendant ces réglages, diminuer au fur et à mesure le niveau d'injection FI pour que la tension de sortie reste comprise entre 0,5 et 1 V. Si les noyaux sont très déréglés, revenir une seconde fois sur les opérations ci-dessus.	
		ALIGNEMENT PO	Réception sur cadre	<p>Commutateur de gammes : touche PO enclenchée.</p> <p>Vérifier que le positionnement de l'aiguille est correct.</p> <p>CV fermé.</p> <p>Amener l'aiguille sur le repère 574 KHz.</p> <p>Amener l'aiguille sur le repère 1.400 KHz.</p>	<p>Voltmètre branché aux bornes de la résistance de 5 ohms.</p> <p>Potentiomètre au maximum de puissance.</p> <p>Injecter le signal 574 KHz à l'aide de la boucle rayonnante.</p> <p>Injecter le signal à 1.400 KHz.</p> <p>Chercher accord sur le CV à 574 KHz.</p> <p>Chercher accord sur 1.400 KHz.</p>
ALIGNEMENT HAUTE FRÉQUENCE	Réception sur antenne auto	Touches PO et ANT enclenchées.	Injecter le signal sur prise antenne voiture à travers antenne fictive 22 pF série, 56 pF parallèle.	Accord antenne auto PO. Accorder le récepteur sur 574 KHz mod. à 30 % par 400 Hz — régler le noyau accord AUTO PO pour un maximum de tension de sortie.	
	ALIGNEMENT GO	Réception sur cadre	<p>Commutateur de gammes : touche GO enclenchée.</p> <p>CV ouvert.</p>	<p>Injecter un signal 239 KHz mod. 30 % par 400 Hz à l'aide de la boucle rayonnante.</p> <p>Accorder le récepteur sur signal 160 KHz mod. à 30 % par 400 Hz injecté à l'aide de la boucle rayonnante.</p>	<p>Oscillateur GO.</p> <p>Régler le condensateur ajustable C 27 pour un maximum de tension de sortie.</p> <p>Réglage accord cadre GO.</p> <p>Régler la position de la bobine GO du cadre pour un maximum de la tension de sortie.</p>
	Réception sur antenne auto	Touches GO et ANT enclenchées.	Injecter le signal sur prise antenne voiture à travers antenne fictive 22 pF série, 56 pF parallèle.	Réglage accord antenne auto GO. Accorder le récepteur sur signal 160 KHz et régler le noyau accord auto GO pour un maximum de la tension de sortie.	
	ALIGNEMENT OC	Réception sur cadre	<p>Touche OC du clavier enclenchée.</p> <p>Amener l'aiguille sur 6,7 MHz graduation 180 du cadran.</p>	<p>Injecter à l'aide de la boucle rayonnante un signal à 6,7 MHz mod. à 30 % par 400 Hz.</p>	<p>Régler successivement le noyau oscillateur OC et la bobine cadre OC pour un maximum de tension de sortie.</p> <p>Revenir sur ces réglages jusqu'à obtention d'un réglage correct.</p>
Réception sur antenne auto	Touches OC et ANT du clavier enclenchées.	Injecter le signal à 6,7 MHz sur prise antenne à travers une antenne fictive 22 pF en série et 56 pF en parallèle sur rentrée.	Accorder le récepteur sur 6,7 MHz graduation 180 du cadran. Régler le noyau accord auto-OC pour un maximum de tension de sortie.		

**PLATINE
F. I.**

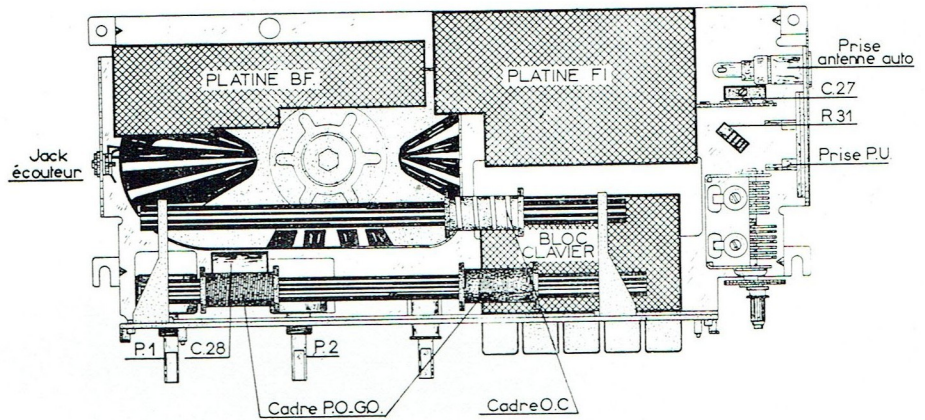


**PLATINE
B. F.**

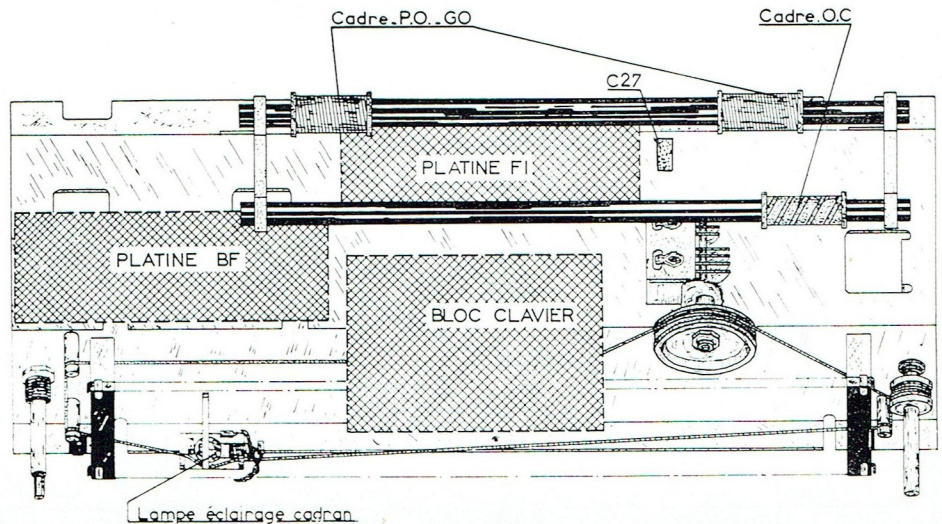


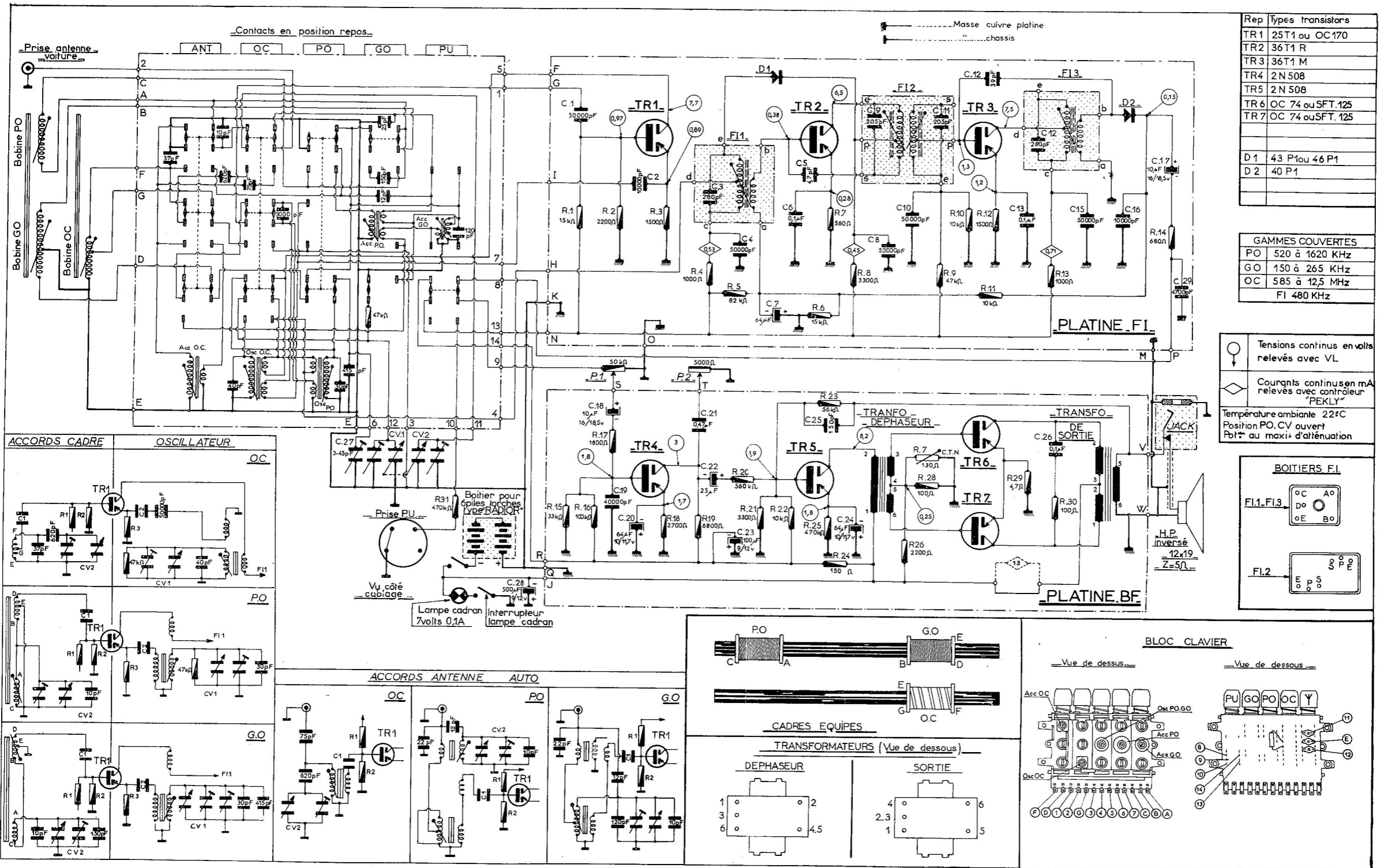
DÉ1

**CHASSIS
VERSION
PORTABLE**



**CHASSIS
VERSION TABLE
VUE DESSUS**

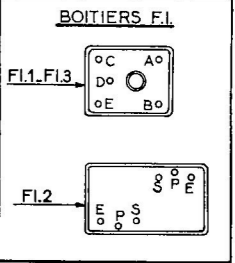




Rep	Types transistors
TR 1	25T1 ou OC170
TR 2	36T1 R
TR 3	36T1 M
TR 4	2N 508
TR 5	2N 508
TR 6	OC 74 ou SFT.125
TR 7	OC 74 ou SFT.125
D 1	43 P1 ou 46 P1
D 2	40 P1

GAMMES COUVERTES	
PO	520 à 1620 KHz
GO	150 à 265 KHz
OC	585 à 12,5 MHz
FI	480 KHz

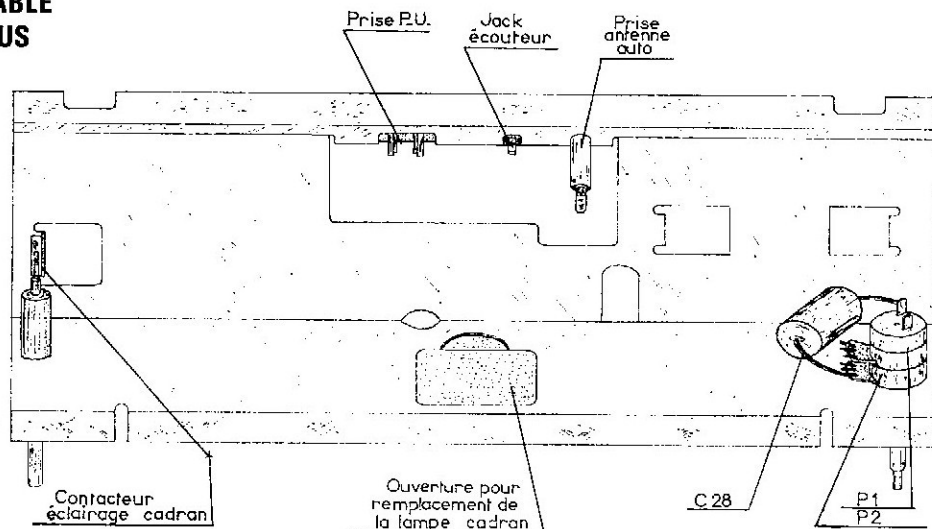
Tensions continus en volts relevés avec VL
 Courants continus en mA relevés avec contrôleur "PEKLY"
 Température ambiante 22°C
 Position PO, CV ouvert
 Pot au maxi d'atténuation



MODIFICATIONS :

- C 19 est supprimé
- C 17 et C 18 : valeur réduite à 2,5 µF
- R 11 : 10 K ohms remplacée par 5,6 K ohms
- C 2 : 10.000 pF remplacé par 6.800 pF

**CHASSIS
VERSION TABLE
VUE DESSOUS**



RÉSISTANCES				CONDENSATEURS				
Repère du schéma	Valeur en Ohms	Puissance en Watts	Numéro de Code	Repère du schéma	Valeur	Type	Isolement	Numéro de Code
R 1	15 K	0,5	1.501.580	C 1	50.000 pF	Céramique	90 V	1.319.028
R 2	2.200	0,5	1.501.590	C 2	6.800 pF	Céramique		1.319.014
R 3	1.500	0,5	1.501.761	C 3				
R 4	1.000	0,5	1.501.831	C 4	50.000 pF	Céramique	90 V	1.319.028
R 5	82 K	0,5	1.501.701	C 5	4,7 pF	Céramique tub.	1.500 V	1.311.000
R 6	15 K	0,5	1.501.531	C 6	0,1 µF	Céramique	90 V	1.319.034
R 7	560	0,5	1.501.511	C 7	64 µF	Chimique	10/11,7 V	1.361.004
R 8	3.300	0,5	1.501.510	C 8	50.000 pF	Céramique	90 V	1.319.028
R 9	47 K	0,5	1.501.561	C 9				
R 10	10 K	0,5	1.501.521	C 10	50.000 pF	Céramique	90 V	1.319.022
R 11	5,6 K	0,5	1.501.971	C 11				
R 12	1.500	0,5	1.501.761	C 12	39 pF	Céramique tub.	1.500 V	1.311.019
R 13	1.000	0,5	1.501.831	C 13	0,1 µF	Céramique	90 V	1.319.034
R 14	680	0,5	1.501.721	C 14				
R 15	33 K	0,5	1.501.681	C 15	50.000 pF	Céramique	90 V	1.319.028
R 16	100 K	0,5	1.501.651	C 16	10.000 pF	Céramique	90 V	1.319.027
R 17	1.800	0,5	1.502.131	C 17	10 µF	Chimique	16/18,5 V	1.362.009
R 18	2,7 K	0,5	1.501.961	C 18	10 µF	Chimique	16/18,5 V	1.362.009
R 19	6,8 K	0,5	1.501.841	C 19				
R 20	560	0,5	1.501.511	C 20	64 µF	Chimique	10/11,7 V	1.361.004
R 21	3,3 K	0,5	1.501.631	C 21	0,47 µF	Papier mét.		1.344.005
R 22	10 K	0,5	1.501.521	C 22	25 µF	Chimique		1.369.002
R 23	56 K	0,5	1.501.981	C 23	100 µF	Chimique	9/12 V	1.369.007
R 24	150	0,5	1.501.731	C 24	64 µF	Chimique	10/11,7 V	1.361.004
R 25	470	0,5	1.501.911	C 25	150 pF	Mica	500 V	1.352.150
R 26	2,2 K	0,5	1.501.590	C 26	0,1 µF	Plaq. céramique	90 V	1.319.034
R 27	130	C.T.N.	1.595.000	C 27	3/45 pF	Ajustable		1.300.023
R 28	100	0,5	1.501.850	C 28	500 µF	Chimique	9/12 V	1.369.006
R 29	4,7	0,5	1.501.730	C 29	4.700 pF	Céramique	30 V	1.319.031
R 30	100	0,5	1.501.921					
R 31	470 K	0,5	1.501.661					

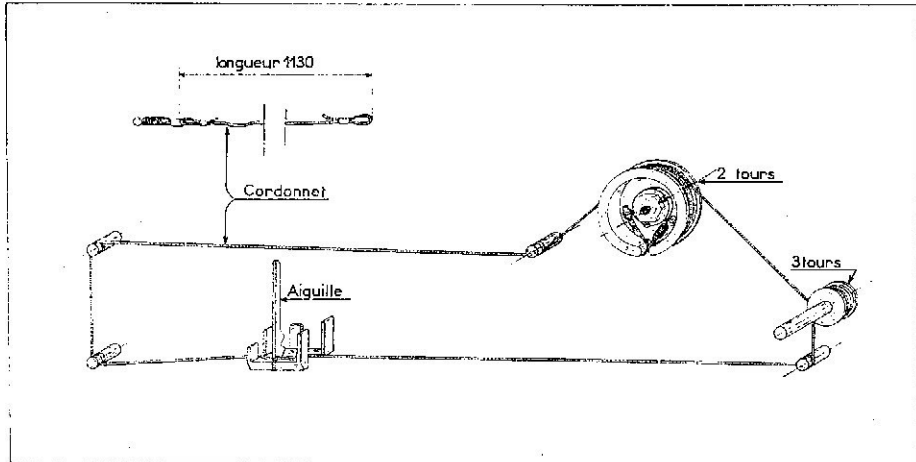
NOTA. — En cours de fabrication, les valeurs de C 17 et C 18 ont été réduites à 2,5 µF — 6/8 Volts — numéro de code : 1.369.022.

POTENTIOMÈTRES					
Repère		Valeur en Ohms	Type	Fonction	N° de Code
7 T 2	7 T 3	50 K 5 K	Log. } Lin. } double	Puissance Tonalité	1.584.032
	P 1 P 2				
	P 1 P 2	50 K 5 K	Log. Lin.	Puissance Tonalité	1.565.020 1.560.001

PIÈCES PRINCIPALES

PIÈCES DE CHASSIS			PIÈCES DE COFFRET		
	7 T 2	7 T 3		7 T 2	7 T 3
Aiguille cadran	6.549.004	6.543.000	Baffle gainé gris	6.251.252	
Ampoule 7 volts — O, I A.	1.650.004		Boîtier à piles équipé	9.522.038	9.522.040
Axe poulie équipé	9.525.021		Bouton molette cristal	6.219.026	
Bloc clavier 5 touches	3.275.005	3.230.019	Bouton		6.213.103
Cache blanc	4.433.049		Bouton avec repère		6.213.104
Cadre PO/GO	1.810.014	1.810.012	Cadran	6.514.026	6.523.010
Cadre OC	1.810.015	1.810.017	Coffret gainé pécaré beige ..		6.143.032
Contact éclairage cadran ...	3.250.018		Coffret gainé granit		6.143.033
Groupe C.V.	1.370.015	1.370.015	Ebénisterie sapelli noyer	6.110.335	
Jack miniature écouteur ...	1.136.000	1.136.000	Enjoliveur façade blanc	6.230.116	
Transfo déphaseur	1.200.034	1.200.034	Enjoliveur clavier, laiton	6.244.065	
Transfo FI 1	1.241.053	1.241.053	Façade grise		6.230.125
Transfo FI 2	1.241.054	1.241.054	Haut-parleur 12 x 19 cm —		
Transfo FI 3	1.241.055	1.241.055	5 ohms	3.345.027	3.345.027
Transfo de sortie	1.201.052	1.201.052	Plaque de fermeture	6.243.090	6.243.090

ENTRAÎNEMENT C. V. VERSION TABLE



NOTA. — L'entraînement C. V. représenté ci-dessus est celui de la version table.
Dans la version portable, les poulies sont déplacées, et le nombre de tours sur la poulie du C. V. est de 2 tours $\frac{1}{2}$ position C. V. fermé.