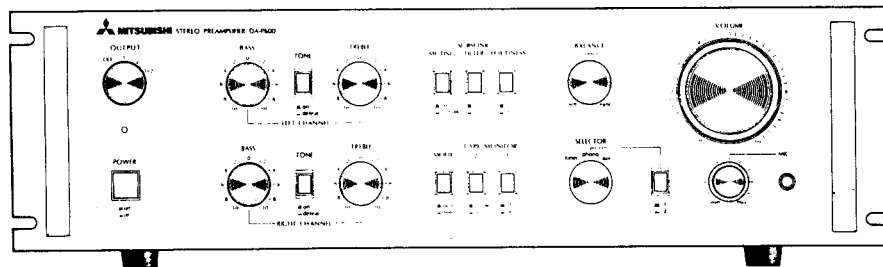


SERVICE-ANLEITUNG  
**PRE AMPLIFIER**  
MODELL DA-P600



INHALTSVERZEICHNIS

BEWERTUNGSTABELLE .....	2
ABBILDUNG DER FRONTPLATTE .....	3
MONTAGEVERFAHREN.....	4
KABELFÜHRUNGSPLAN .....	5
SCHALTPLAN .....	7
ABBILDUNG DER SCHALTPLATTE.....	9
TABELE FÜR WARTUNGSZUBEHÖR .....	10
(TEILELISTE)	

## Bewertungstabelle

### Eingangsempfindlichkeit/Impedanz

(bei 1 kHz, VORVERSTÄRKER-AUS: 1 V)

PHONO 1, 2	2,5 mV/50k Ohm
EMPFÄNGER, HILFSEINGÄNGE, WIEDERGABE 1, 2	150 mV/30k Ohm

### Ausgangspegel/Impedanz

VORVERSTÄRKER-AUS 1, 2	1 V/600 Ohm
AUFNAHME 1, 2 (PIN)	150 mV/600 Ohm
AUFNAHME 1, 2 (DIN)	50 mV/100k Ohm

### Phono-Überlastpegel

(bei 1 kHz, mit Klirrfaktor 0,1%)

PHONO 1, 2	220 mV
------------	--------

### VORVERSTÄRKER-AUS max. Ausgangspegel

(20 Hz bis 20 kHz, Klirrfaktor 0,1%)

10 V

### Frequenzbereich

(TON-ABSCHWÄCHUNGSSCHALTER in EIN-Stellung)

PHONO 1, 2	±0,5 dB von 20 Hz bis 20 kHz (RIAA-Phonenzerrung)
EMPFÄNGER, HILFSEINGÄNGE, WIEDERGABE 1, 2	+0, -0,5 dB von 10 Hz bis 70 kHz

### Tonkontrolle

BÄSSE	±10 dB bei 100 Hz
HÖHEN	±10 dB bei 10 kHz

### Unterfrequenzfilter

20 Hz (-6 dB/Okt.)

Lautstärke (Lautstärkenkontrolle auf -30 dB eingestellt)

+7 dB bei 100 Hz  
+5 dB bei 10 kHz

### Abschwächung

-20 dB

Klirrfaktor (Lautstärkenkontrolle auf -20 dB eingestellt, VORVERSTÄRKER-AUS: 1 V, von 20 Hz bis 20 kHz)

PHONO 1, 2	0,05%
EMPFÄNGER, HILFSEINGÄNGE, WIEDERGABE 1, 2	0,02%

### Brummen und Rauschen (geschlossener IHF A-Schaltkreis)

PHONO 1, 2	74 dB
EMPFÄNGER, HILFSEINGÄNGE, WIEDERGABE 1, 2	98 dB

### Brummen und Rauschen (DIN: bei Nenn-Ausgangspegel)

PHONO 1, 2	68 dB
EMPFÄNGER, HILFSEINGÄNGE, WIEDERGABE 1, 2	80 dB

### Stromverbrauch

3 W

### Abmessungen (B x H x T)

480 x 139 x 324 mm

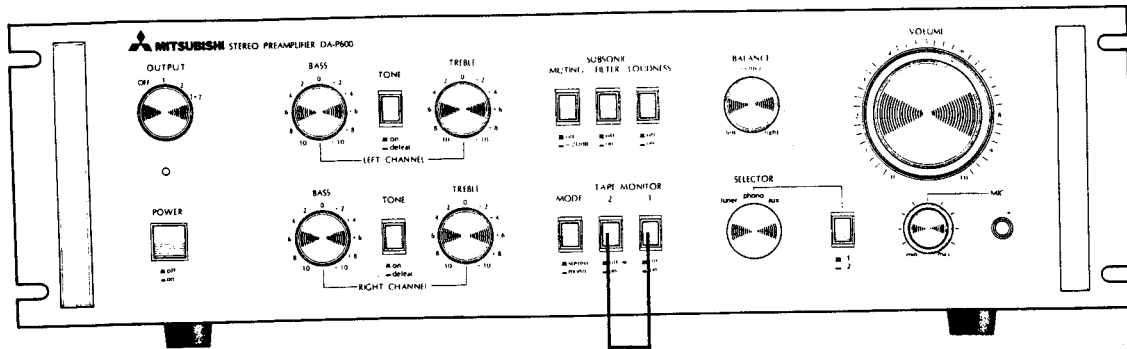
### Gewicht

3,8 kg

Desinänderungen und technische Änderungen für Verbesserungszwecke sind vorbehalten.

## Abbildung der Frontplatte

### Frontplatte



#### TAPE MONITOR (Band-Monitor- und Kopierschalter)

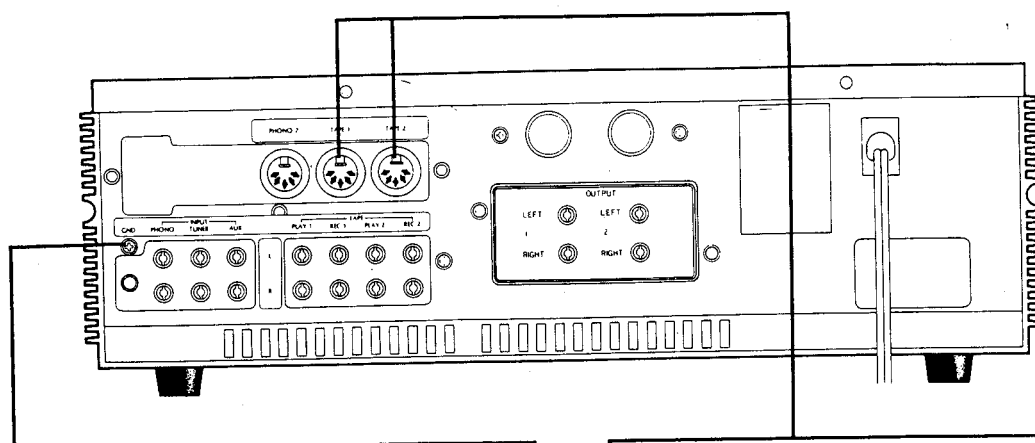
Dieser Schalter ist für die Überwachung der in Aufnahme befindlichen Programmquelle oder der Wiedergabe durch ein Tape-Deck, und für das Überspielen von Band auf Band.

1. In dieser Stellung kann die Programmquelle, die mit dem SELECTOR (WAHL)-Schalter eingestellt wurde, wiedergegeben und mit einem Tape-Deck, das an die REC (AUFNAHME) 1- und REC 2-Ausgänge angeschlossen ist, aufgenommen werden.

Für Wiedergabe- oder Aufnahmeüberwachung des Tape-Deck, das an die PLAY 1 (WIEDERGABE 1)-Eingänge angeschlossen ist, und für Überspielen vom Tape-Deck, das an die PLAY 1-Eingänge angeschlossen ist, auf das an die REC 2-Ausgänge angeschlossene Tape-Deck.

Für Wiedergabe- oder Aufnahmeüberwachung des an die PLAY 2-Eingänge angeschlossenen Tape-Deck.

### Rückplatte



#### GND (Erdungs-Anschluß)

Manchmal können bei Anschluß eines Plattenspielers an dieses Gerät Brummen und Rauschen entstehen. In solchen Fällen muß das Erdungskabel des Plattenspielers hier angeschlossen werden.

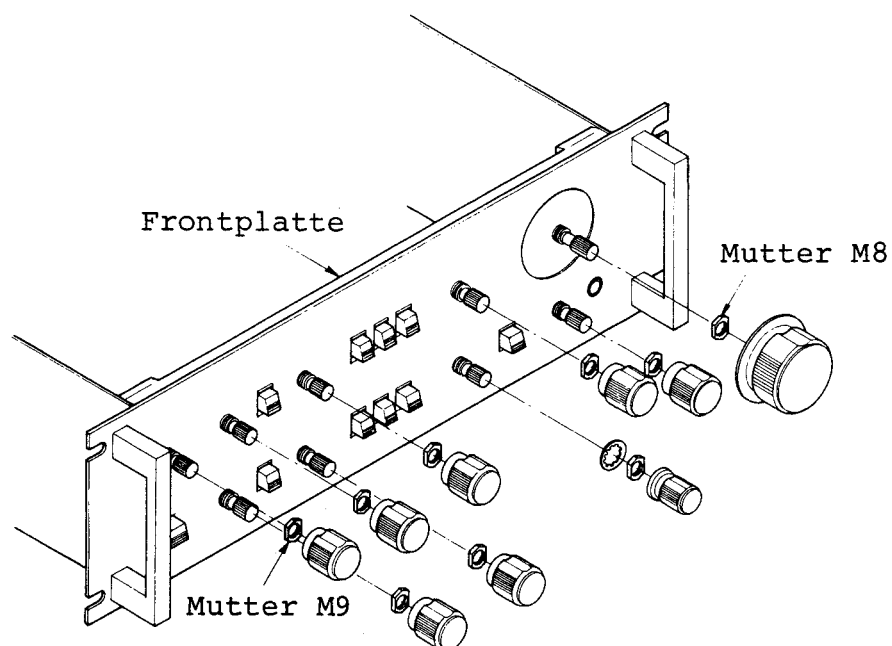
#### TAPE 1, TAPE 2 (Tonband 1, Tonband 2) (DIN-Buchsen für Tonbandwiedergabe u. -aufnahme)

Diese Buchsen sind für Tonband-Wiedergabe und -Aufnahme. Schließen Sie die DIN-Stecker des Tape-Deck hier an.

## Montageverfahren

### 1. Abnehmen der Frontplatte

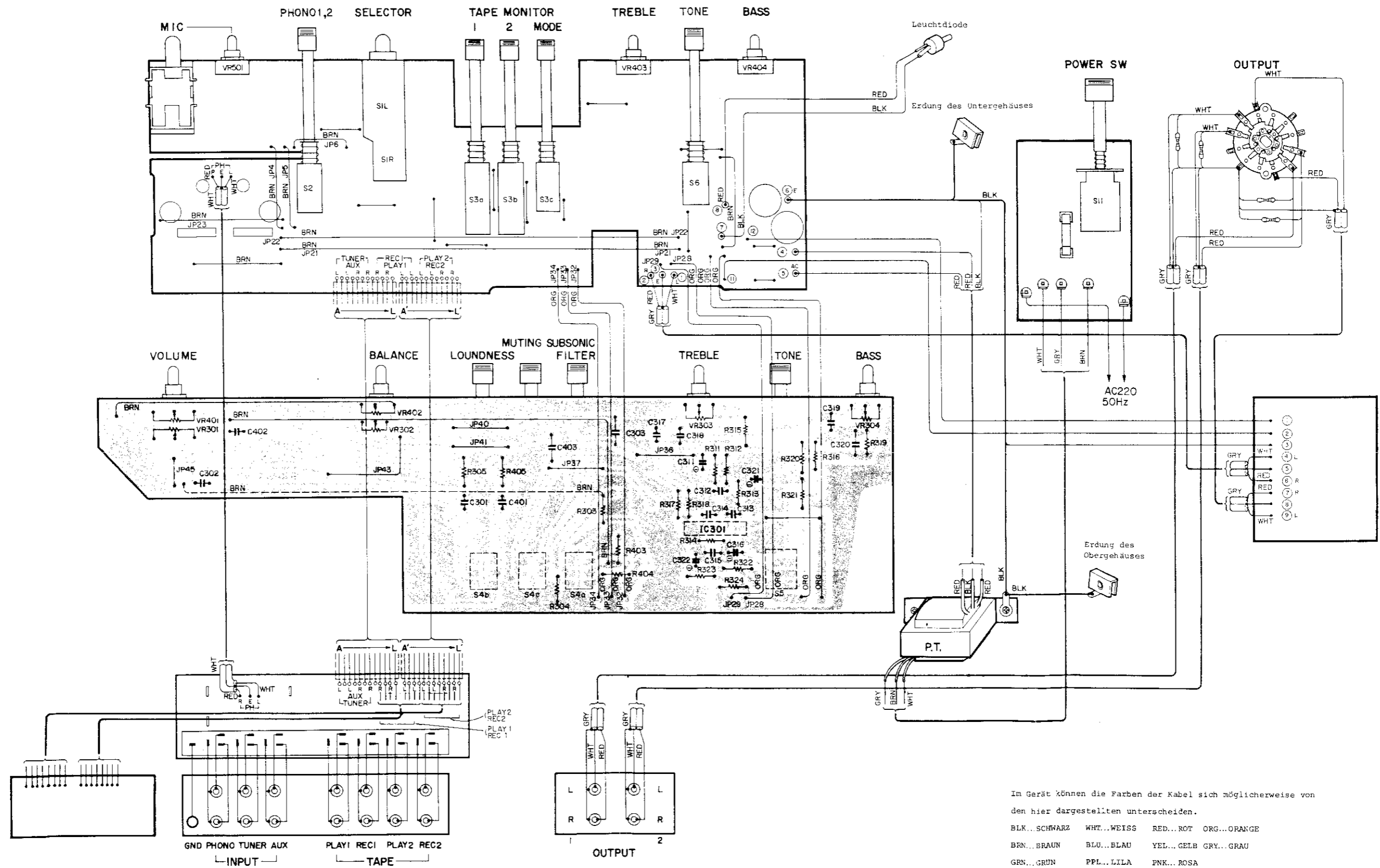
- (1) Befestigungsschrauben für den oberen Teil herausnehmen.
- (2) Knöpfe von der Frontplatte abnehmen.
- (3) Arretierschraube für die Frontplatte lösen.
- (4) Mutter für die Befestigung des Lautstärkereglers abnehmen (s. Abb. Nr. 1).
- (5) Wenn die obigen Schritte durchgeführt sind, kann die Frontplatte abgenommen werden.



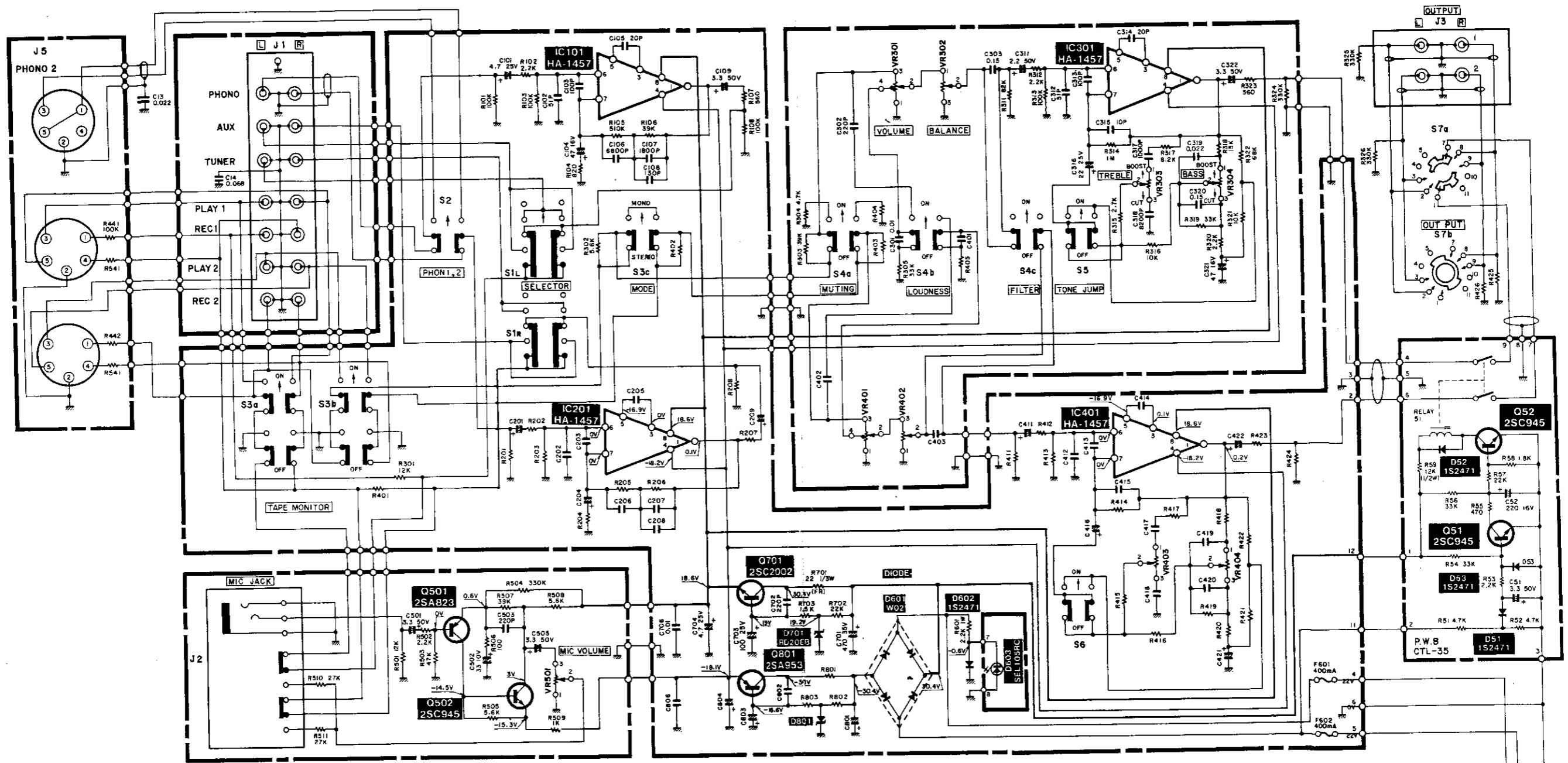
Anmerkung: Unter der Mutter, deren Größe nicht gezeigt ist, befindet sich M7.

Abbildung Nr. 1

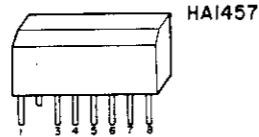
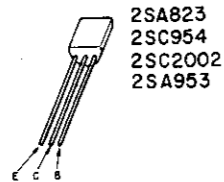
Kabelführungsplan



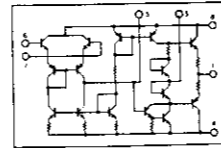
Schaltplan



Zeichen für die Formen und Polarität der Transistoren und ICs



Gleichstromkreis auf der Innenseite von HA1457



S1	Gegenwärtige Stellung	PHONO	Drehen nach rechts	TUNER	nach links	AUX
S2	"	LOW	bei Hineindrücken	HIGH	(TIEF/HOCH)	"
S3a	"	OFF	"	ON	(AUS/EIN)	"
S3b	"	OFF	"	ON	"	"
S3c	"	STEREO	"	MONO	"	"
S4a	"	OFF	"	ON	"	"
S4b	"	OFF	"	ON	"	"
S4c	"	OFF	"	ON	"	"
S5,6	"	OFF	"	ON	"	"
S7	"	OFF	Drehen nach rechts	OUTPUT 1 - OUTPUT 2	- OUTPUT 1+2	"

Anmerkung 1: Einheit von C,R

- C... ohne Zeichen pF (2) R... ohne Zeichen Ω  
Zeichen p... pF Zeichen K... kΩ
- Für Widerstände ohne besondere Kennzeichnung gilt 1/4 W;  
die Beziehung zu elektrischer Spannung beträgt 50V.
- Alle Elemente, welche nicht durch eine bestimmte Zahl  
gekennzeichnet sind, besitzen den gleichen Wert wie ch.
- LN unter jedem Element kennzeichnet den rauscharmen Typ,  
und FR weist auf einen feuersicheren Widerstand hin.
- Die Spannungswerte in jedem Teil sind mit einem Prüfgerät  
für DC 20kΩ/V gemessen worden.

Bei diesem Schaltplan handelt es sich um eine grundsätzliche  
Anordnung, wobei technische Änderungen zur Verbesserung vorbe-  
halten bleiben.

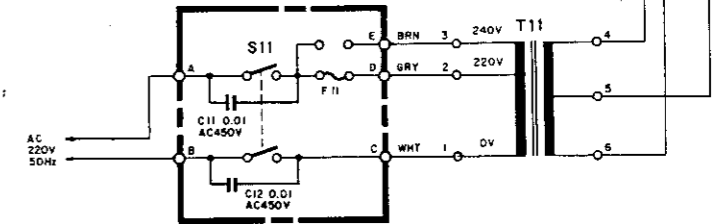


Abbildung der Schaltplatte

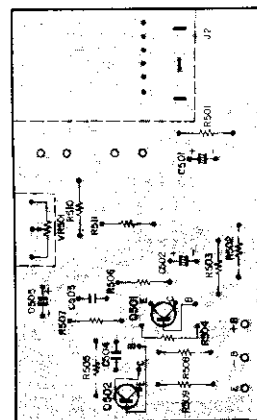
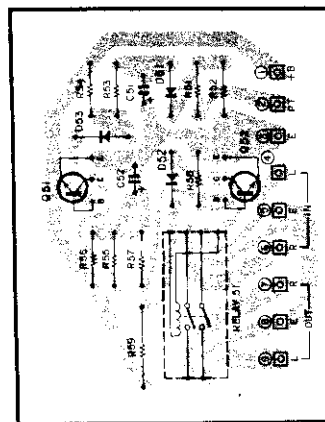
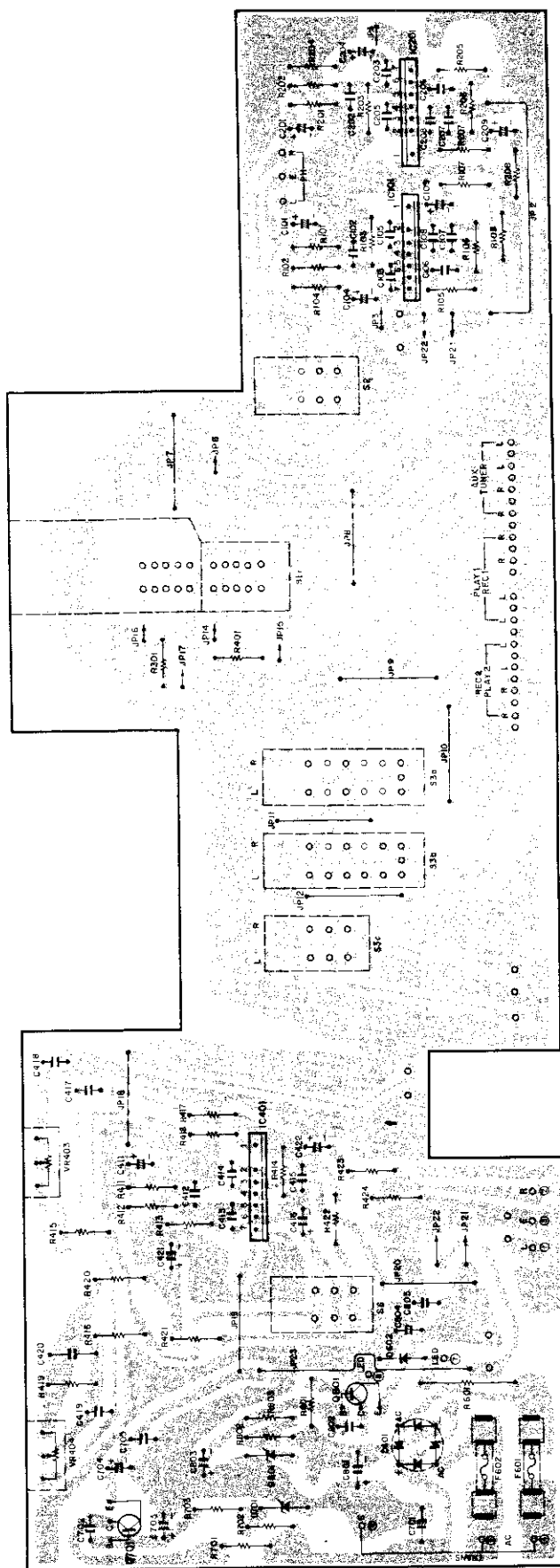


Tabelle für Wartungszubehör

Symbol Nr.	Teil Nr.	Benennung
D51, 52, 53, 602	M07113321	Diode 1S2471
D601	M07231320	" W02
D701, 702	M07229320	" RD-20EB
IC101, 201, 301, 401	M07229343	Intergrierter Schaltkreis HA1457
Q51, 52, 502	M07229304	Transistor 2SC945
Q501	M05104312	" 2SA823
Q701	M07229305	" 2SC2002
Q801	M07229303	" 2SA953
RELAY51	M07236465	Relais
	M07228211	Knopf (Druckschalter)
	M07228212	" (Power)
	M07229212	" (Bass, Treble, Balance, Selector)
	M07229211	" (MIC)
	M07229210	" (Volume)
T11	M07326549	Netzschalter
	M07215195	Fuss
F601, 602	M07325490	Sicherung 400MA-SEMKO
F11	M05110472	" 1A-SEMKO
	M07235203	GRIFF
	M07228778	Schraube-P fuer Griff
J2	M07229475	Buchse
VR501	M07229400	VR-STD-A20K20 (MIC)
S1	M07229450	Drehschalter (Selector)
VR301, 401	M07229402	VR-W-B250K25 (Volume)
S7	M07229453	Drehschalter (Output)
VR302, 402	M07231400	VR-W-HB250K20 (Balance)
S4	M07231450	Tastenschalter (Subsonic Filter, Muting Loudness)
VR303, 304, 403, 404	M07231401	VR-STD-C100K20 (Bass, Treble)
S5, S6	M07229452	Tastenschalter (Tone)
S3	M07229451	" (Mode, Tape Monitor)
S11	M05113430	" (Power)
S2	M07231451	"