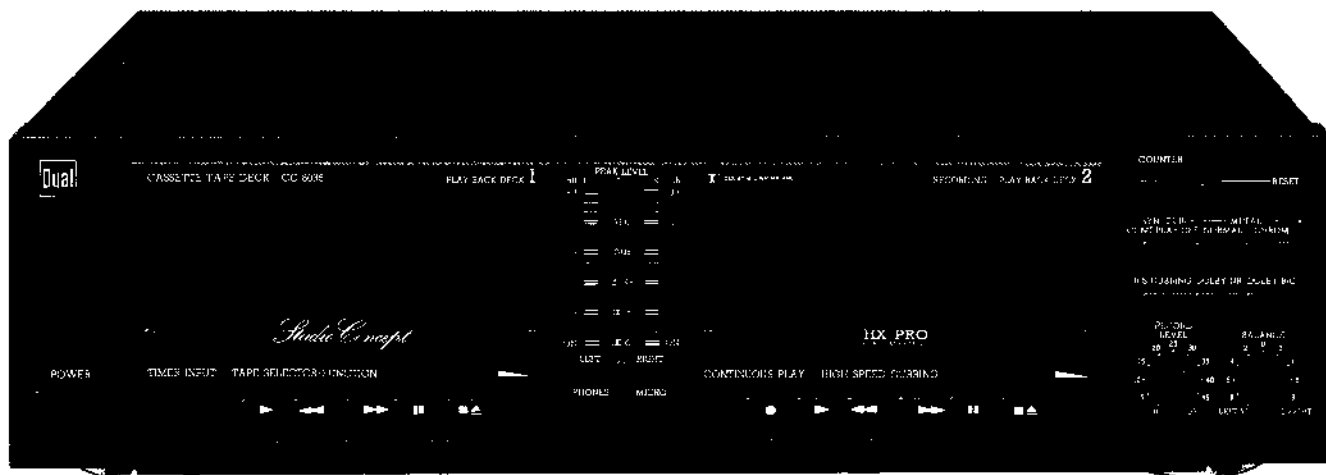


Dual

Service-Anleitung  
Service Manual  
Instructions de Service

CC 8035



Technische Daten (typische Werte)	Specifications (typical values)	Caractéristiques techniques (valeurs types)	Dati tecnici (valori tipici)	Dual CC 8035
<b>Bandgeschwindigkeit</b>	<b>Tape speed</b>	<b>Vitesse de bande</b>	<b>Velocità del nastro</b>	4,75 cm/sec.
<b>Tonhörschwankungen</b> W.R.M.S. DIN-Aufnahme/Wiedergabe	<b>Wow and flutter</b> W.R.M.S. DIN record/playback	<b>Variations de tonalité</b> W.R.M.S. Enregistrement/lecture DIN	<b>Fluttuazioni nell'altezza del tono</b> W.R.M.S. secondo DIN registrazione/ riproduzione	± 0,08 % ± 0,12 %
<b>Übertragungsbereich</b> (bezogen auf DIN-Toleranzfeld)	<b>Frequency response</b> (referred to DIN tolerance)	<b>Plage de transmission</b> (par rapport à la zone de tolérance DIN)	<b>Banda di frequenza</b> (relativo al campo di tolleranza DIN)	Fe-Band CrO <sub>2</sub> -Band Reineisenband
<b>Ruhegeräusch</b> <b>Spannungsabstand</b> mit Dolby NR Fe-Band CrO <sub>2</sub> -Band Reineisenband	<b>Signal/noise ratio</b> with Dolby NR Fe tape CrO <sub>2</sub> tape Metal tape	<b>Rapport signal/bruit pondéré</b> avec Dolby NR Bande Fe Bande CrO <sub>2</sub> Bande fer pur	<b>Rapporto segnale/disturbi</b> con Dolby NR nastro Fe nastro CrO <sub>2</sub> nastro ferro puro	25-16000 Hz 25-16000 Hz 25-16000 Hz
<b>Übersprechdämpfung</b> (bei 1000 Hz) zwischen zusammengehörigen Kanälen zwischen Kanälen in Gegenrichtung	<b>Crosstalk attenuation</b> (at 1000 Hz) between stereo channels in opposite direction	<b>Diaphonie</b> (à 1000 Hz) entre canaux homogènes entre canaux opposés	<b>Diafonia</b> (a 1000 Hz) con l'altra traccia stereo con la controtraccia	62 dB 64 dB 65 dB
<b>Umspultzeit</b> (C 60-Cassetten)	<b>Rewind time</b> (C 60 cassettes)	<b>Durée de bobinage</b> (Cassettes C 60)	<b>Tempo di ribobinatura</b> (per cassette C 60)	40 dB 75 dB
<b>Netzspannung</b> Model Europa Model USA/Kanada	<b>Mains voltage</b> European model US/Canadian model	<b>Tension secteur</b> Modèle Europe Modèle USA/Canada	<b>Tensione di rete</b> modello Europa model Stati Uniti/Canada	100 sec.
<b>Maße</b> (Breite x Höhe x Tiefe)	<b>Dimensions</b> (width x height x depth)	<b>Dimensions</b> (largeur x hauteur x profondeur)	<b>Dimensioni</b> (larghezza x altezza x profondità)	230 V/60 Hz 120 V/60 Hz
				440 x 122 x 245 mm

Dual GmbH · Postfach 1144 · 7742 St. Georgen/Schwarzwald

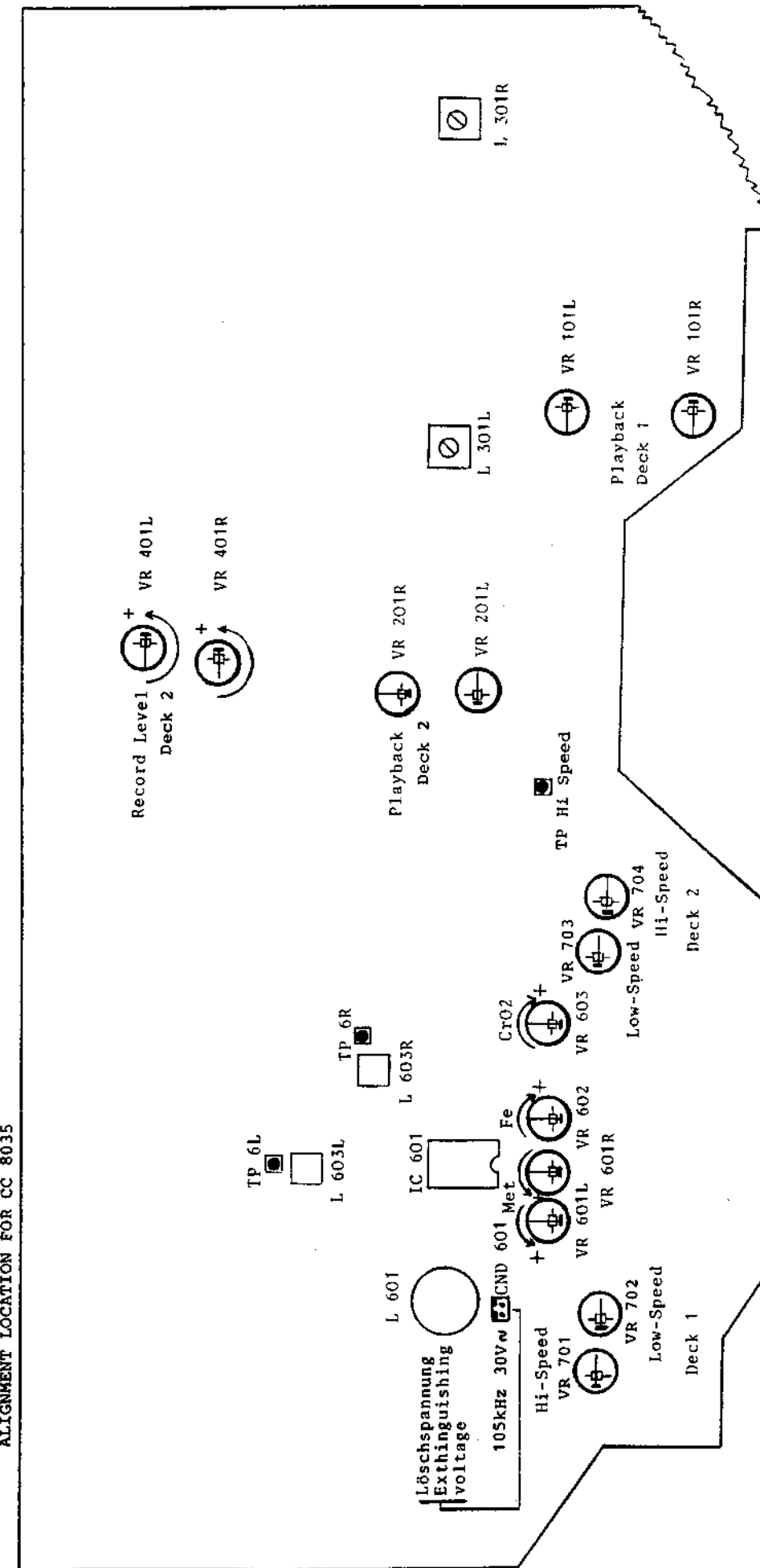
## Abgleichanleitung CC 8035

Signalquelle	Einstellung Gerät	Einstellung Signalquelle	Anzeigegerät Anschluß	Abgleichposition	Abgleich, Bemerkung
<b>1) Azimut Deck 1+2</b> <span style="float: right;">Cassettenschachtdeckel nach oben abziehen</span>					
Meßcassette	Dolby: OFF Normal: ON	10 kHz	NF-Voltmeter an OUTPUT	Azimuthschraube links neben dem Kopf	Maximum mit Lack sichern
<b>2) Bandgeschwindigkeit Deck 1+2</b> <span style="float: right;">Achtung: Low Speed zuerst einstellen.</span>					
Meßcassette	Normal: ON	3150 Hz	Frequenzzähler an OUTPUT	Deck 1 VR 702 Deck 2 VR 703	3150 Hz
				Deck 1 VR 701 Deck 2 VR 704	TP Hi Speed an Masse 4750 Hz
<b>3) Wiedergabepegel Deck 1+2</b>					
Meßcassette Dolby-Pegel	Normal: ON Dolby: OFF	400 Hz	NF-Voltmeter an OUTPUT	Deck 1 VR 101 L VR 101 R	500 mV
				Deck 2 VR 201 L VR 201 R	
<b>4) Aufnahmepegel Deck 2</b>					
NF-Generator an INPUT links/rechts	Dolby: OFF Record: ON Metal: ON Metal Tape	400 Hz ca. 80 mV	NF-Voltmeter an OUTPUT	Record Levelsteller Maximum	500 mV
				VR 401 L/R	500 mV bei Play
<b>5) HF-Vormagnetisierung</b>					
NF-Generator an INPUT links/rechts	Dolby: OFF Record: ON Metal Tape	10 kHz ca. 80 mV - 2 dB	NF-Voltmeter an OUTPUT	Rec. Levelst. Max.	50 mV
				(Grundeinstellung) VR 601 L/R	50 mV bei Play
	CrO <sub>2</sub> Tape Fe Tape	VR 603 VR 602		50 mV bei Play	
Nach dem Einstellen von Punkt 5 ist nochmals Punkt 4 zu überprüfen. Bei Abweichungen (über 1 dB) ist der Abgleich 4+5 nochmals zu wiederholen.					
<b>6) HF-Oszillator</b>					
Metal Cassette	Record: ON Metal: ON		Frequenzzähler an CND 601	L 601	ca. 105 kHz
<b>7) HF-Sperrkreis</b>					
Metal Cassette	Record: ON Metal: ON		NF-Voltmeter an TP 6 L/R	L 603 L/R	Minimum
<b>8) 19 kHz Pilot-Signal-Filter</b>					
NF-Generator an INPUT	Record: ON Metal: ON	19 kHz ca. 80 mV	NF-Voltmeter an OUTPUT	L 301 L/R	Minimum
<b>9) HX-Pro-Spule</b>					
	Record: ON		NF-Voltmeter an IC 601 Pin 6+13	L 602 L/R	Minimum

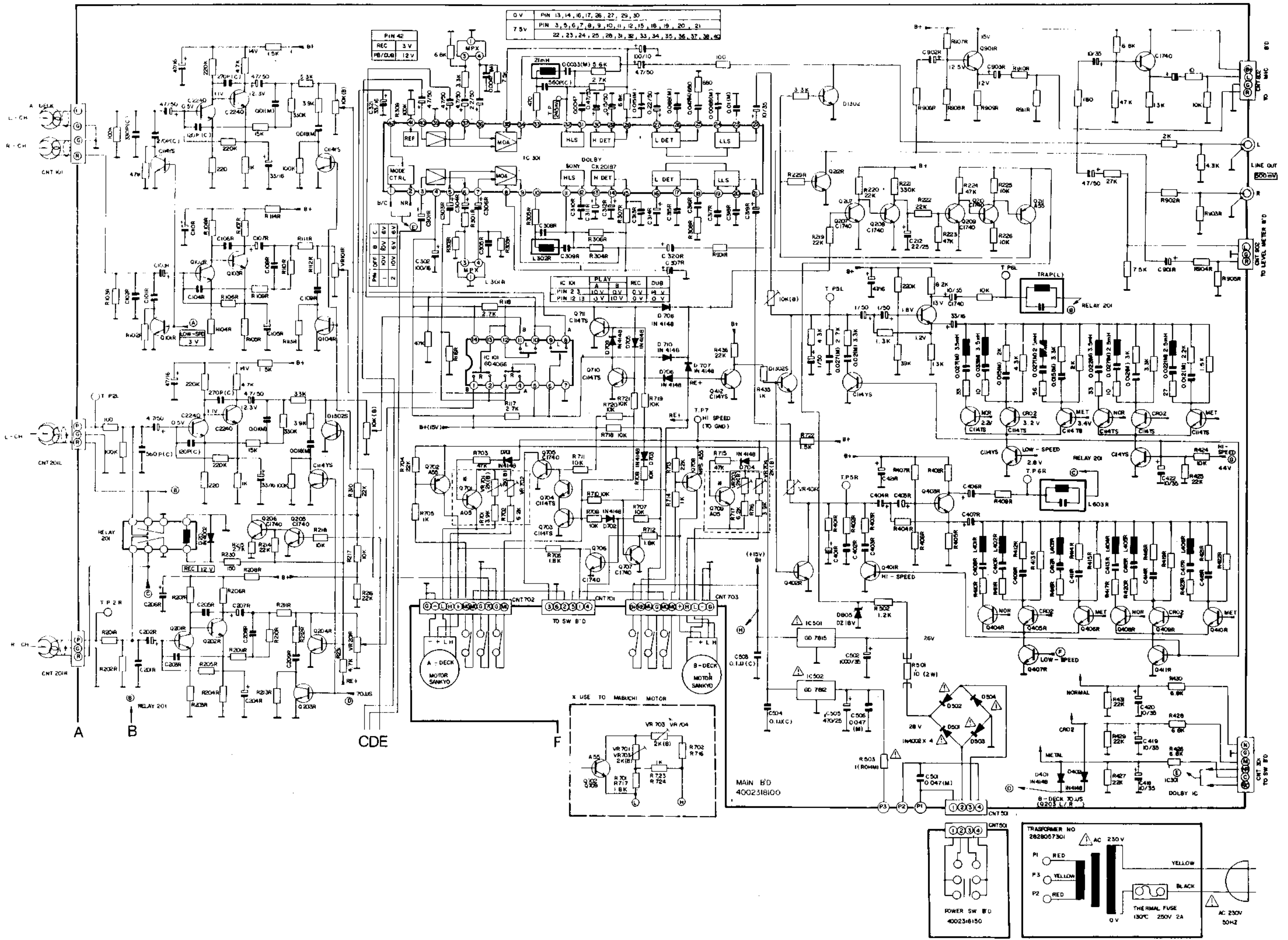
### Tuning Instructions for CC 8035

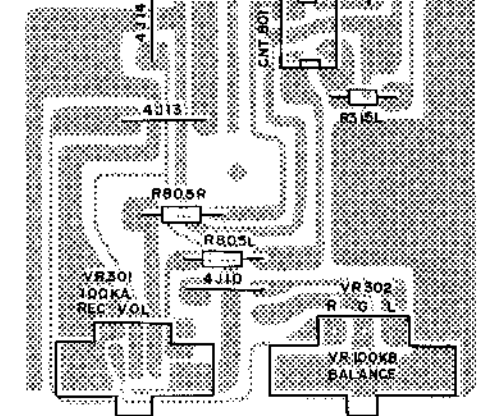
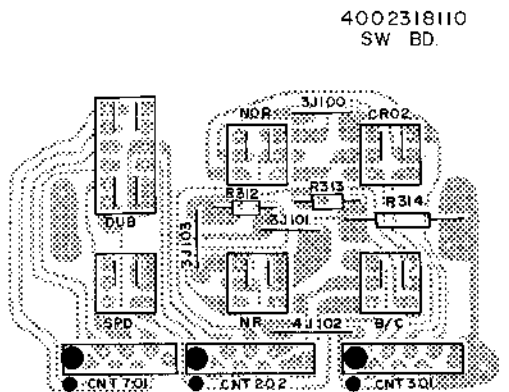
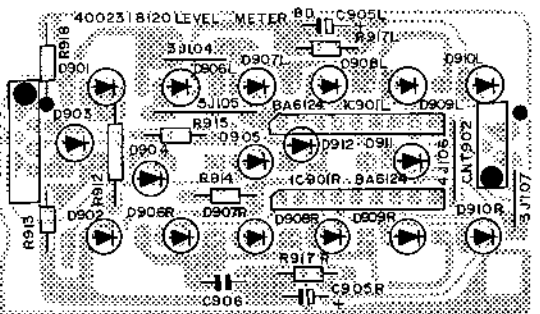
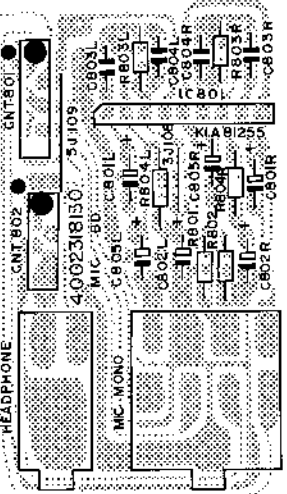
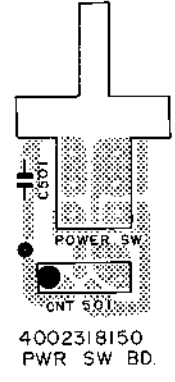
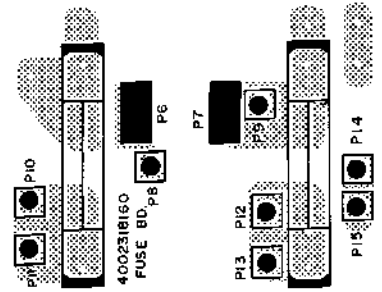
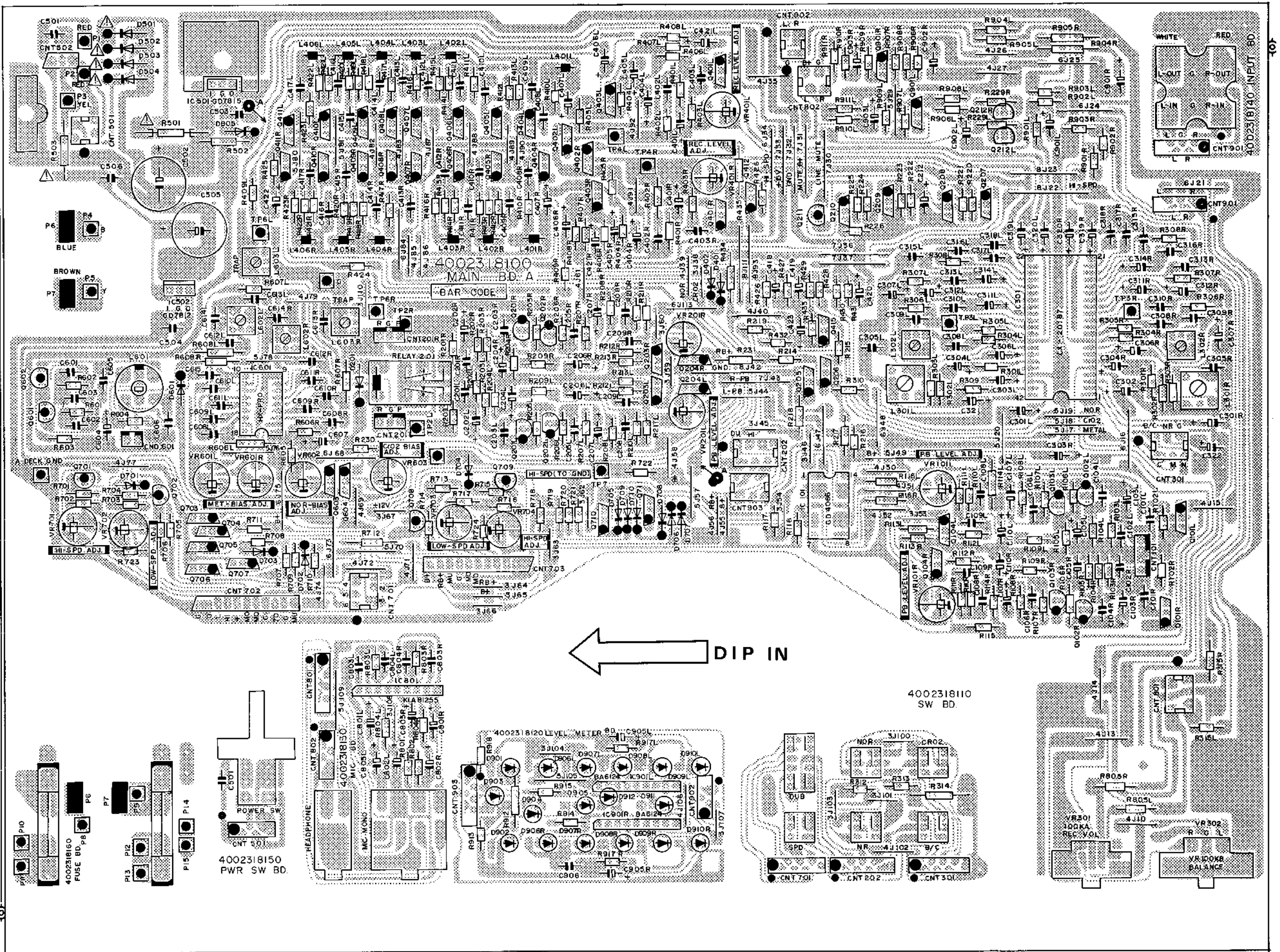
Signal source	Equipment setting	Signal source setting	Connection of measuring instrument	Item to be tuned	Tuning, Remarks
<b>1) Azimuth deck 1+2</b> lift of cover over cassette slot					
Test cassette	Dolby: OFF Normal: ON	10 kHz	AF voltmeter to OUTPUT	Azimuth screw to left of the head	Use laquer to fix at maximum
<b>2) Tape speed deck 1+2</b> Attention: Adjust low speed first.					
Test cassette	Normal: ON	3150 Hz	Frequency counter to OUTPUT	deck 1 VR 702 deck 2 VR 703	3150 Hz
				deck 1 VR 701 deck 2 VR 704	TP Hi Speed to Earth 4750 Hz
<b>3) Playback level deck 1+2</b>					
Test cassette Dolby-level	Normal: ON Dolby: OFF	400 Hz	AF voltmeter to OUTPUT	deck 1 VR 101 L VR 101 R	500 mV
				deck 2 VR 201 L VR 201 R	
<b>4) Recording level deck 2</b>					
AF generator to INPUT left/right	Dolby: OFF Record: ON Metal: ON Metal Tape	400 Hz approx. 80 mV	AF voltmeter to OUTPUT	Record level control max.	500 mV
				VR 401 L/R	500 mV (during play)
<b>5) RF premagnetization</b>					
AF generator to INPUT left/right	Dolby: OFF Record: ON Metal Tape  CrO <sub>2</sub> Tape Fe Tape	10 kHz approx. 80 mV - 2 dB	AF voltmeter to OUTPUT	Record level control max.	50 mV
				basic setting VR 601 L/R	50 mV (during play)
				VR 603 VR 602	50 mV (during play)
Check the recording level again after setting the premagnetization. If it deviates (by more than 1 dB), repeat tuning, recording level and RF premagnetization.					
<b>6) RF oscillator</b>					
Metal Cassette	Record: ON Metal: ON		Frequency counter to CND 601	L 601	approx. 105 kHz
<b>7) RF trap</b>					
Metal Cassette	Record: ON Metal: ON		AF voltmeter to TP 6 L/R	L 603 L/R	Minimum
<b>8) 19 kHz pilot-signal filter</b>					
AF generator to INPUT	Record: ON Metal: ON	19 kHz approx. 80 mV	AF voltmeter to OUTPUT	L 301 L/R	Minimum
<b>9) HX-Pro coil</b>					
	Record: ON		AF voltmeter to IC 601 Pin 6+13	L 602 L/R	Minimum

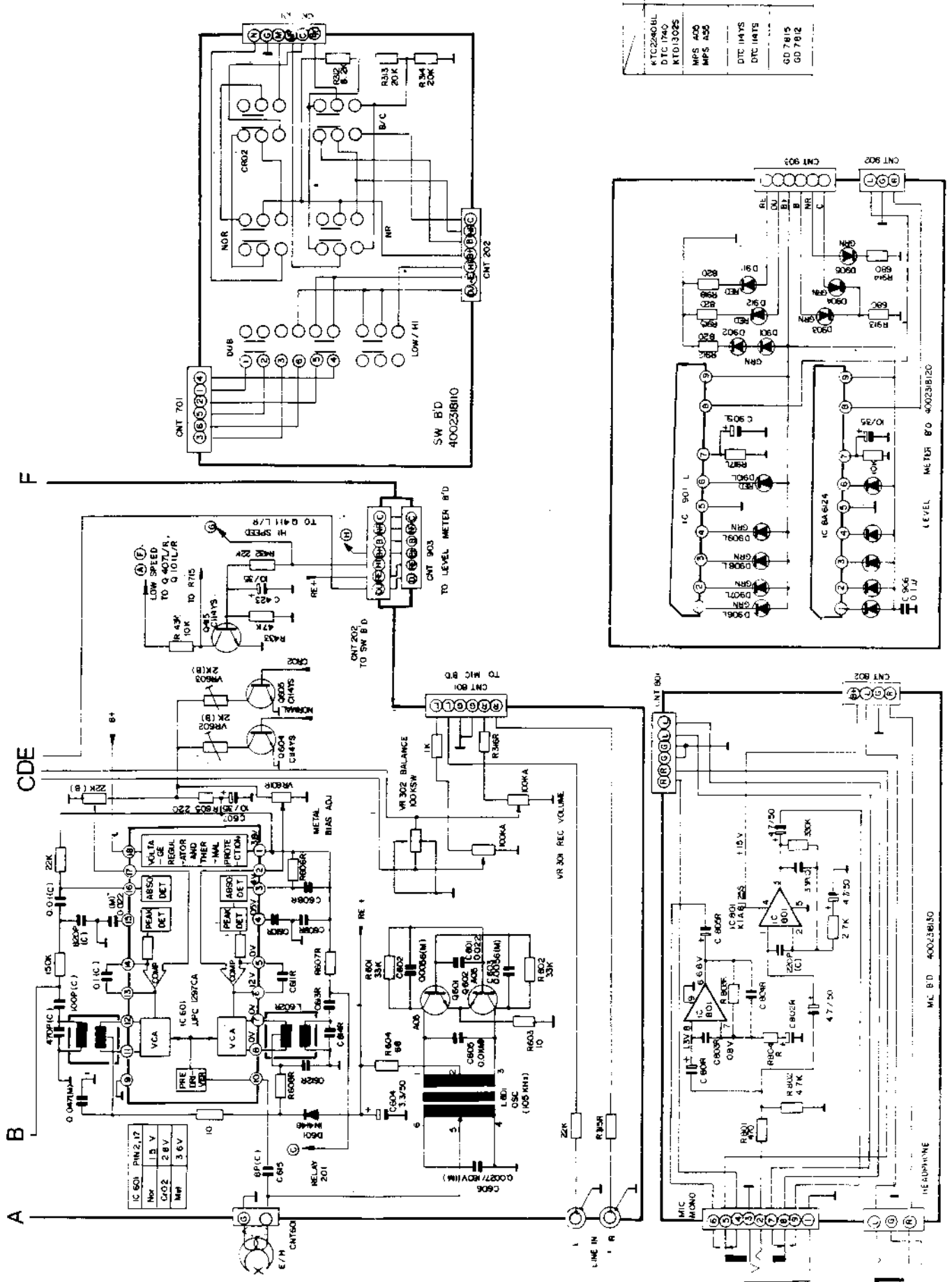
ALIGNMENT LOCATION FOR CC 8035



+ = more trebles  
more level  
+ = mehr Höhen  
mehr Pegel

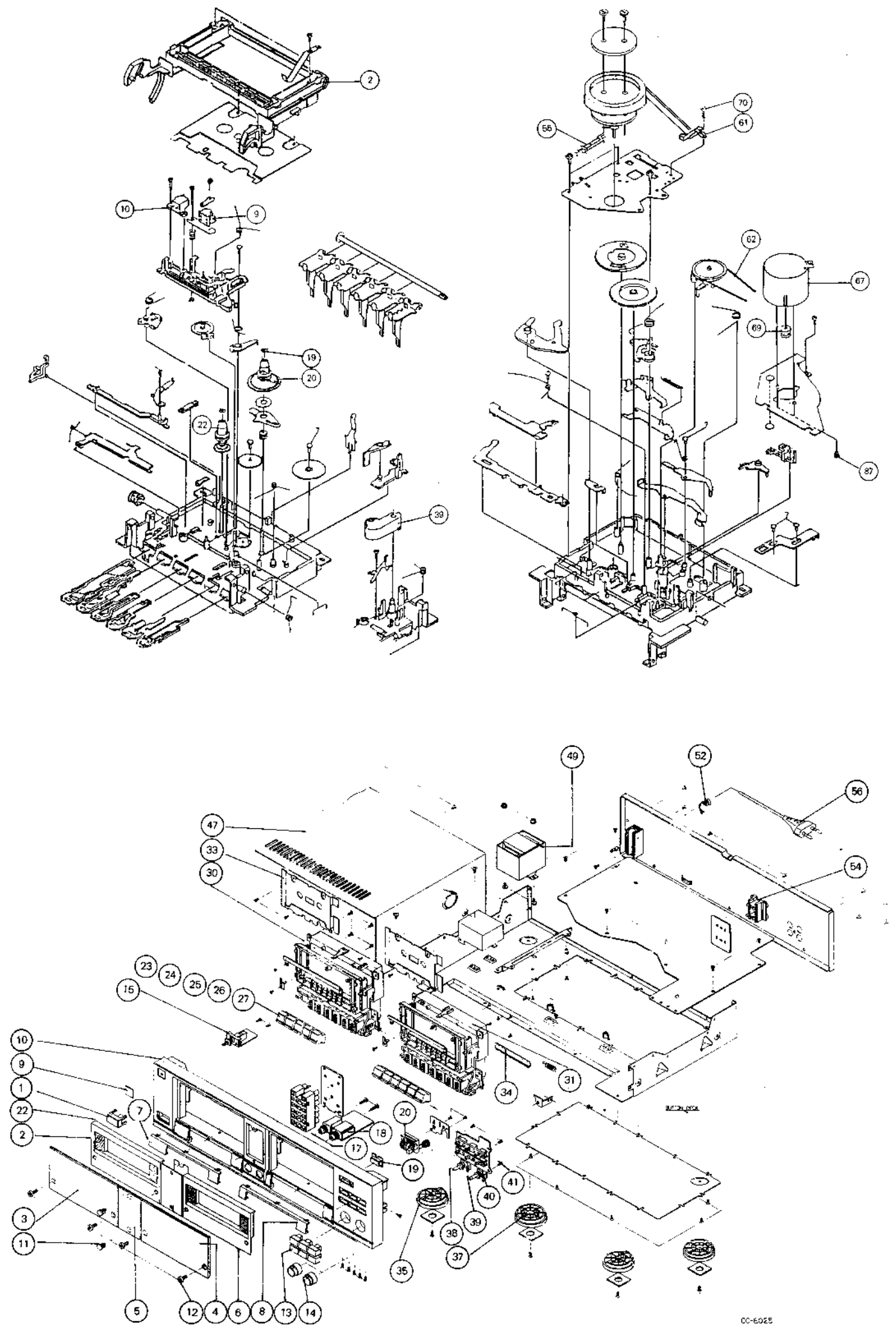






**BOTTOM VIEW**

KTC280BL	IC 901
KTC1000S	IC 902
MPS A00	DTC 1415
MPS A00	DTC 1415
DTC 1415	DTC 1415
DTC 1415	DTC 1415
GD 7815	GD 7812
GD 7812	IN GND DIT



Ersatzteile · Replacement parts · Pièces détachées · CC 8035

Pos.	Art.-Nr.	Bezeichnung
1	283 665	Powertaste
2	284 665	Cassettenblende
3	286 926	Fenster A
4	286 927	Fenster B
5	284 347	Fenster
6	284 346	Anzeigeplatte
7	283 663	Abdeckung A
8	283 684	Abdeckung B
9	283 750	Dual-Zeichen
10	286 928	Frontblende
11	284 855	Halter
12	284 773	Schraube
13	283 686	Taste
14	283 661	Drehknopf
15	283 701	Schalter
17	283 705	Kopfhörerbuchse
18	283 704	Mic-Buchse
19	284 348	Zähler Fenster
20	283 667	Zähler
22	283 662	Dämpfungsfolie
23	283 690	Taste (Play)
24	283 691	Taste (Rew)
25	283 692	Taste (FF)
26	283 694	Taste (Eject/Stop)
27	283 693	Taste (FF)
28	283 695	Taste (Rec)
30	283 688	Mechanik 1
31	283 689	Mechanik 2
33	284 856	Abdeckung
34	284 857	Riemen
35	283 681	Gerätefuß
37	283 710	Gerätefuß
38	284 349	Steller 100 K × 2
39	283 698	Steller 100 K
40	283 702	Schalter 3-fach
41	283 703	Schalter 3-fach
49	283 685	Netztrafo
56	232 996	Netzkabel
<b>Mechanik</b>		
2	282 478	Cassettenschacht
9	282 479	AW-Kopf
10	282 480	Lösch-Kopf
19	284 861	Scheibe
20	284 862	Mitnehmer
21	282 483	Mitnehmer
39	284 864	Andruckrolle
55	282 486	Schalter
55	282 487	Schalter
61	284 867	Schalter
61	282 489	Schalter
62	284 869	Riemen
67	282 494	Motor
69	284 870	Andruckrolle
70	282 498	Riemen
78	284 872	Schalter
87	284 873	Schalter
<b>Grundplatte</b>		
L 301	287 563	Spule
L 302	282 367	Spule 21 MH
L 401	282 217	Spule 3,5 MH
L 402	282 217	Spule 3,5 MH
L 403	282 501	Spule 2,5 MH
L 404	282 217	Spule 3,5 MH
L 405	282 501	Spule 2,5 MH
L 406	282 501	Spule 2,5 MH

Pos.	Art.-Nr.	Bezeichnung
L 601	284 851	Spule MPX 105 kHz
L 602	286 943	Spule HX-PRO
D 201	226 501	Diode 1 N 4002
D 401	223 906	Diode 1 N 4148
D 402	223 906	Diode 1 N 4148
D 501	226 501	Diode 1 N 4002
bis		
D 504	226 501	Diode 1 N 4002
D 601	223 906	Diode 1 N 4148
D 701	223 906	Diode 1 N 4148
bis		
D 710	223 906	Diode 1 N 4148
D 805	282 064	Diode DZ 18
IC 101	283 697	IC GD 4066
IC 301	282 360	IC CX 20187
IC 601	283 679	IC GD 7815
IC 502	284 588	IC NJM 7812
IC 601	284 644	IC UPC 1297
Q 101	283 699	Transistor DTC 114 YS
Q 102	282 052	Transistor KTC 2240 BL
Q 103	282 052	Transistor KTC 2240 BL
Q 104	283 699	Transistor DTC 114 YS
Q 201	282 052	Transistor KTC 2240 BL
Q 202	282 052	Transistor KTC 2240 BL
Q 203	283 699	Transistor DTC 114 Y
Q 204	284 787	Transistor KTD 1302
Q 205	269 146	Transistor 2 SC 1740 S
bis		
Q 210	269 146	Transistor 2 SC 1740 S
Q 211	282 060	Transistor MPS A 55
Q 212	284 787	Transistor KTD 1302
Q 401	283 699	Transistor DTC 114
Q 402	284 787	Transistor KTD 1302
Q 403	269 146	Transistor 2 SC 1740 S
Q 404	283 700	Transistor DTC 114 TS
bis		
Q 412	283 700	Transistor DTC 114 TS
Q 415	283 700	Transistor DTC 114 TS
Q 601	282 059	Transistor MPS A 05
Q 602	282 059	Transistor MPS A 05
Q 604	283 700	Transistor DTC 114 TS
Q 605	283 700	Transistor DTC 114 TS
Q 701	282 059	Transistor MPS A 05
Q 702	282 060	Transistor MPS A 55
Q 703	283 700	Transistor DTC 114 TS
Q 704	283 700	Transistor DTC 114 TS
Q 705	269 146	Transistor 2 SC 1740 S
bis		
Q 707	269 146	Transistor 2 SC 1740 S
Q 708	282 060	Transistor MPS A 55
Q 709	282 059	Transistor MPS A 05
Q 710	283 700	Transistor DTC 114 TS
Q 711	283 700	Transistor DTC 114 TS
Q 901	269 146	Transistor 2 SC 1740 S
<b>Anzeigeplatte</b>		
IC 901	282 453	IC BA 6124
D 901	275 454	LED SLR 54 DC
bis		
D 909	275 454	LED SLR 54 DC
D 910	282 351	LED SLR 54 URC 3
bis		
D 912	282 351	LED SLR 54 URC 3
<b>MIC-Platte</b>		
IC 801	283 716	IC KIA 8125 S
	284 974	Bedienungsanleitung

Änderungen vorbehalten! Subject to change! Sous réserve de modification!

